

# 2024



## VÝROČNÍ ZPRÁVA o hospodaření

# OBSAH

<b>ÚVODNÍ SLOVO</b>	<b>3 - 5</b>
<b>ORGANIZAČNÍ STRUKTURA</b>	<b>6</b>
<b>LÉČEBNÁ A OŠETŘOVATELSKÁ PÉČE</b>	<b>7 - 13</b>
<b>ŘÍZENÍ KVALITY</b>	<b>14 - 18</b>
<b>EKONOMIKA</b>	<b>19 - 32</b>
<b>TECHNICKÝ ÚSEK</b>	<b>33 - 39</b>
<b>PUBLIC RELATIONS</b>	<b>40 - 49</b>
<b>POSKYTOVÁNÍ INFORMACÍ</b>	<b>50</b>

# Úvodní slovo ředitelky



Vážení spolupracovníci a partneři nemocnice,

právě začínáte pročitat výroční zprávu Nemocnice Třebíč o hospodaření za rok 2024.

Ohlížíme se za rokem ve znamení úspěšného akreditačního řízení nemocnice Spojenou akreditační komisí, o.p.s., kterou realizujeme z důvodu řízení kvality a bezpečí.

Dalším významným cílem bylo zajištění dostatečného stavu personálu příčně všemi obory a profesemi v naší nemocnici s jediným cílem, a to z důvodu zajištění péče o pacienty a jejich bezpečí, ale i nepřetěžování stávajících zaměstnanců přemírou přesčasových hodin.

Probíhaly a probíhají náborové aktivity v podobě dnů sester a dnů pro mediky, v nemocnici probíhají praxe žáků a studentů střední a vyšší zdravotnické školy, praxe mediků, spolupracujeme s katolickým gymnáziem Třebíč formou zajišťování stáží studentů a od tohoto roku zahajujeme tuto spolupráci i s gymnáziem Moravské Budějovice.

Kromě zajišťování standardní péče o pacienty, klademe důraz i na prevenci. Pravidelně pořádáme den hygieny rukou, den melanomu, den otevřených dveří a prevence i kurz první pomoci. Provozujeme lymfologickou ambulanci, nutriční poradnu, kde jsou pacienti informováni o správných stravovacích návycích. V rámci péče o hospitalizované pacienty jsme zavedli dietu 3FIT. Provozujeme ambulanci odvykání kouření, kde nabízíme informace a konzultace osobám závislým na tabáku, včetně diagnostiky a následné léčby, ale i spánkovou laboratoř.

Jak jsem již zmínila, pacient je vždy na prvním místě a proto považujeme za důležité myslet i na to, co bude s pacientem, až opustí brány naší nemocnice. Rozšířili jsme tým zdravotně sociálních pracovníků a zavedli pravidelná paliativní konzilia. S tím souvisí také plánovaná a schválená výstavba nové léčebny pro dlouhodobě nemocné, ve které budou umístěna i lůžka paliativní péče.

# Úvodní slovo ředitelky

Neustále se vzdělávat, komunikovat, spolupracovat a předávat si zkušenosti je předpokladem k dobrým výsledkům.

Cíleně jsme se také opakovaně věnovali edukaci zaměstnanců v oblasti kybernetické bezpečnosti. Stále důležitější je též fyzická bezpečnost, které věnujeme pozornost již v rámci vstupního školení zaměstnanců a pravidelnými školeními všech zaměstnanců. Pravidelná školení v měkkých technikách napomáhají utvářet a udržovat dobré vztahy v pracovním kolektivu, při běžné komunikaci s pacientem, při řešení krizových situací, ale jistě i v osobním životě.

Z Nemocnice Třebíč se celý rok 2024 pracovalo na výstavbě parkovacího domu pro 218 vozidel, který by měl být v polovině letošního roku zprovozněn. V tomtéž roce probíhala stavba nové kanalizace nemocnice v parku Lísčí. Dokončena byla rekonstrukce 1. podzemního podlaží budovy N, kam se na konci roku 2024 vrátily pracovní zdravotně sociálních pracovníků, sestry pro hygienu a epidemiologii a lékařů paliativní péče, taktéž je zde ordinace praktické lékařky a současně i závodní lékařky pro zaměstnance naší nemocnice v rámci nástupních, preventivních a výstupních prohlídek. Zrealizovány byly stavební úpravy na centrální sterilizaci jako první krok pro zajištění certifikace centrální sterilizace dle normy ISO 13485. Na oddělení hemodialýzy byly provedeny stavební úpravy v souvislosti s pořízením zařízení na míchání dialyzačních roztoků, což by mělo v budoucnu snížit náklady na jejich spotřebu.

Ačkoli v roce 2024 již nemocnice nečerpala finanční prostředky z dotačních titulů v rámci IROP či národního plánu obnovy, byly do obnovy přístrojového vybavení a rozvoje ICT technologie investovány nemalé finanční zdroje, ale i finanční prostředky od našich dárců, kterým náleží velké poděkování.

Vážím si práce všech zaměstnanců naší nemocnice a velmi mě těší, že se nám daří pravidelně pro ně organizovat různé akce. Namátkou zavzpomínám na neformální setkání na Hradbách, či výšlap na Pekelný kopec, kde se vždy scházíme v hojném počtu.

# Úvodní slovo ředitelky

Děkuji svým kolegům a zaměstnancům nemocnice za spolupráci. Bez té se pracovat nedá. Vzájemný respekt, kolegalita, komunikace, pokora, trpělivost, empatie a slušnost jsou vlastnosti, které by měly být se zdravotnictvím spjaty a neměli bychom na ně nikdo a nikdy zapomínat, ale naopak je stále posilovat.

Na závěr mi dovoluete krátké osobní vyznání. Jsem vděčná, že jsem měla možnost v naší nemocnici pracovat, vést ji a spoluutvářet její směřování. Ve spolupráci se zřizovatelem se nám během jedenácti let podařilo výrazně proměnit podobu nemocnice – místo starých, rozpadajících se budov dnes stojí moderní pavilony vybavené špičkovými technologiemi a přístroji. Zbývá už jen poslední projekt – výstavba pavilonu následné, dlouhodobé ošetrovatelské a paliativní péče (LDN, DIOP a paliativní péče), který byl schválen a jehož realizace právě začíná.

Společně s kolegy z vedení se dlouhodobě snažíme zlepšovat vzájemnou spolupráci a komunikaci mezi všemi kategoriemi zaměstnanců. Usilujeme o šíření pozitivní atmosféry, otevřenosti, empatie a vzájemného respektu – jak mezi sebou navzájem, tak především směrem k našim pacientům.

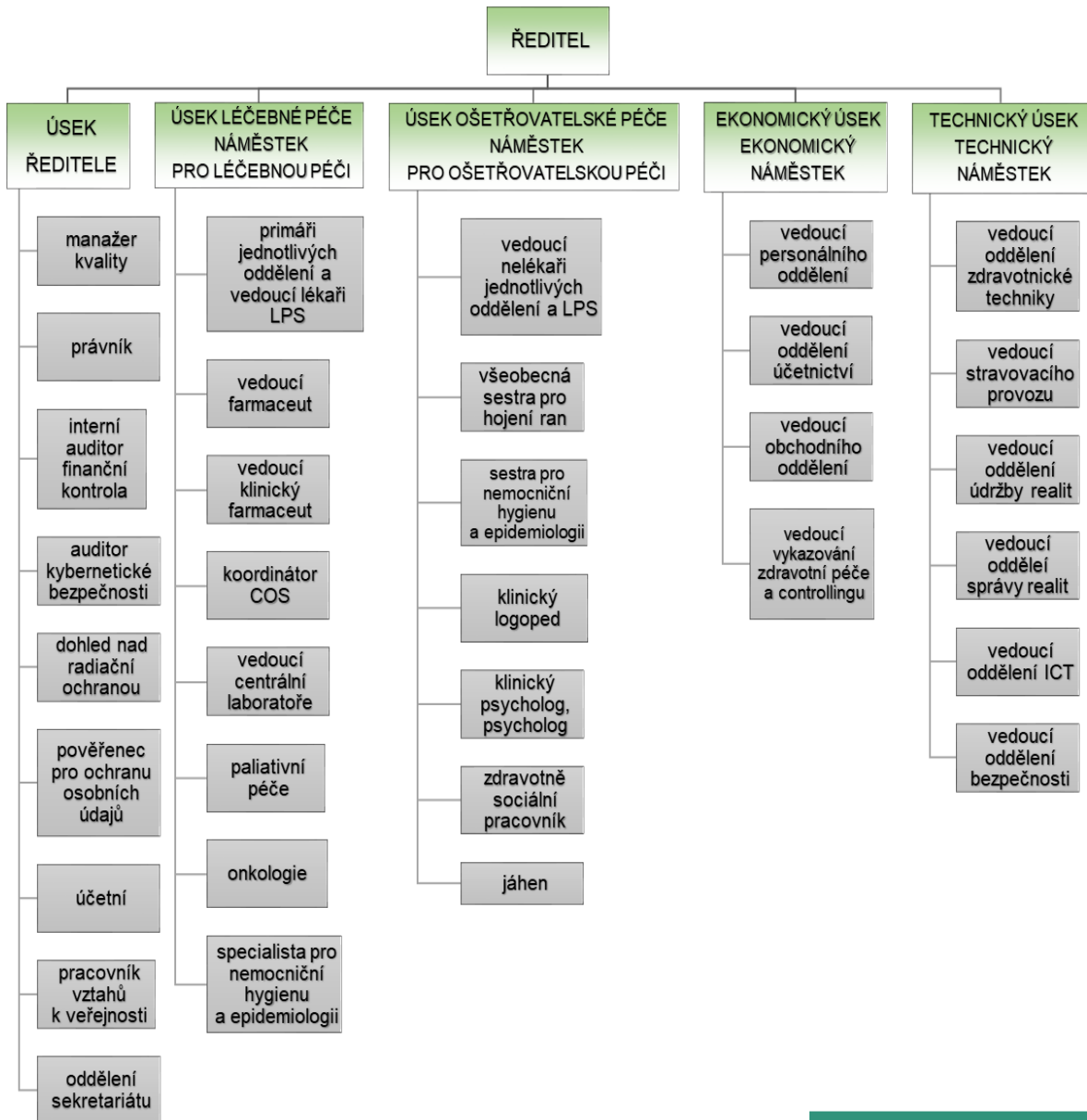
**Velké poděkování patří našim dárcům – městům, obcím, firmám i jednotlivým pacientům. Bez jejich podpory by byla obměna a pořízení zdravotnické techniky a vybavení mnohem náročnější, často až nereálná.**

**Našim pacientům přeji, aby jim péče byla poskytována nejen na špičkové odborné úrovni, ale také s lidskostí a pochopením. Do posledního dne svého působení ve funkci budu pro naši nemocnici aktivně pracovat – a srdcem s ní zůstanu i nadále.**

**Děkuji vám všem.**

Ing. Eva Tomášová, ředitelka Nemocnice Třebíč

# ORGANIZAČNÍ STRUKTURA





# Léčebná a ošetrovatelská péče

# LÉČEBNÁ A OŠETŘOVATELSKÁ PÉČE

Vážené kolegyně, vážení kolegové,

dovolte nám, abychom se v krátkosti ohlédli za rokem 2024.

Rok 2024 byl ve znamení příprav na akreditační šetření. Uvědomujeme si, že procesní přípravy nebyly jednoduché a s ohledem na nedostatek zdravotnického personálu zatěžující. Na náročnost příprav měly vliv nové akreditační standardy, mnohé vyžadovaly zavedení nových procesů. Získání certifikátu kvality SAK o. p. s. bylo oceněním náročné práce nás všech.

Také v roce 2024 jsme „bojovali“ s nedostatkem personálu, zejména lékařů a všeobecných sester. Přes všechny pobídky, aktivity a benefity se nám však dosud nepodařilo personální situaci stabilizovat.

Je třeba zmínit, že s nedostatkem zdravotnického personálu se potýkají zdravotnická zařízení napříč celou republikou.

S nadějí vzhlížíme k vládnímu programu podpory nelékařských zdravotnických profesí, který umožní navýšit stávající kapacity zapojených vysokých škol o 20 %, s prioritizací pro obor Všeobecná sestra, která je nejvíce ohrožena potenciálním úbytkem dostupných kapacit.

Pochopili jsme také, že je třeba, aby každý jeden z nás, zaměstnanců nemocnice, šířil její dobré jméno a tím se podílel na získávání nových zdravotníků.

Vážené kolegyně a kolegové, bez Vaší práce, obětavosti a pokory ke zdravotnickému povolání, by se výše jmenované nikdy nepodařilo. Srdečně děkujeme.

Těšíme se na spolupráci v roce 2025.

Prim. MUDr. Edita Langrová, náměstek pro léčebnou péči  
Mgr. Alena Hošková, náměstek pro ošetrovatelskou péči





# Léčebná a ošetrovatelská péče

## Základní údaje

I. Lůžková oddělení	Přepočtený počet lůžek	z toho JIP	Počet ambulancí
Interní oddělení	68	8	8
TRN oddělení	24	0	3
Neurologické oddělení	24	4	3
SLF interních oborů CELKEM	116	12	14
Dětské oddělení	28	5	4
Novorozenecké oddělení	24	4	1
Dětské + novorozenecké oddělení CELKEM	52	9	5
Gynekologické oddělení	21	0	2
Porodnické oddělení	29	0	1
Gynekologické + porodnické oddělení CELKEM	50	0	3
Chirurgické oddělení	60	0	9
Urologické oddělení	20	0	2
Oční oddělení	8	0	5
ORL oddělení	5	0	1
SLF chirurgických oborů CELKEM	93	0	17
JIP SLF - chirurgických oborů + ortopedie	10	10	0
Anesteziologicko - resuscitační oddělení	5	5	1
Anesteziologicko - resuscitační oddělení - CELKEM	15	15	1
Rehabilitační oddělení	26	0	1
Ortopedické oddělení	30	0	3
Infekční oddělení	20	0	1
Kožní oddělení	20	0	4
Léčebna dlouhodobě nemocných Třebíč	60	10	0
Léčebna dlouhodobě nemocných Mor. Budějovice	54	0	1
<b>CELKEM</b>	<b>536</b>	<b>46</b>	<b>50</b>

# Léčebná a ošetrovatelská péče

## II. Samostatné ambulance

Ambulance fyzioterapie a rehabilitace

Dialýza

Hematologická ambulance

Klinická psychologická ambulance

Klinická logopedická ambulance

Lékařská pohotovostní služba všeobecná

Lékařská pohotovostní služba dětská

Lipidová poradna

Nutriční poradna

Ambulance nutriční terapie

Klinická farmacie

Ambulance paliativní medicíny

Konziliární tým paliativní péče

Onkologická ambulance

Urgentní příjem

## III. Společné léčebné a vyšetřovací složky

Centrální laboratoř (klinická biochemie, mikrobiologie, hematologie)

Patologické oddělení

Oddělení radiodiagnostické

## IV. Centrální operační sály a centrální sterilizace

## V. Ústavní lékárna

# Léčebná a ošetrovatelská péče

## Počet ošetrovacích dní, průměrná ošetrovací doba

Oddělení	Počet ošetrovacích dní		Prům. ošetrovací doba	
	2023	2024	2023	2024
Interní oddělení	16 051	14 463	5,42	5,05
Interní oddělení JIP	1 999	2 143	3,79	3,99
TRN oddělení	5 477	5 237	6,44	6,37
Neurologické oddělení JIP	888	865	2,57	2,97
Neurologické oddělení	5 177	4 495	6,00	5,60
Dětské oddělení	5 102	4 511	2,46	2,35
Dětské oddělení JIP	1 707	1 521	1,87	1,76
Novorozenecké oddělení	3 404	3 869	3,22	3,69
Novorozenecké oddělení JIP	765	623	7,36	5,93
Gynekologické oddělení	3 390	3 254	1,69	1,65
Porodnické oddělení	3 427	3 230	3,11	3,07
Chirurgické oddělení	10 416	10 959	3,02	3,26
JIP SLF - chirurgických oborů + ortopedie	2 102	1 745	1,94	1,94
Urologické oddělení	2 813	3 422	3,31	3,54
Oční oddělení	20	10	4,00	5,00
ORL oddělení	313	397	1,78	1,89
Anesteziologicko - resuscitační oddělení	1 083	1 080	7,65	6,90
Rehabilitační oddělení	5 522	5 575	12,22	12,36
Ortopedické oddělení	6 238	6 056	3,48	3,69
Infekční oddělení	5 759	5 013	6,82	6,05
Kožní oddělení	4 852	5 150	9,28	8,52
Léčebna dlouhodobě nemocných Moravské Budějovice	20 012	15 513	40,31	34,74
Léčebna dlouhodobě nemocných Třebíč	16 589	15 886	41,89	42,19
DIOP	2 369	2 300	63,17	74,19

Zdroj: intranet - lůžkový fond.

## Počet hospitalizací, počet ambulantních vyšetření

	2019	2020	2021	2022	2023	2024
Počet hospitalizací	20 472	17 188	16 562	17 580	17 099	17 476
Počet ambulantních vyšetření	282 337	240 446	424 751	224 096	203 256	231 426

Pozn.: V roce 2020, 2021 a 2022 jsou do ambul. ošetření počítány i provedené antigenní a PCR testy a očkování.

# Léčebná a ošetrovatelská péče

## Počet operací

	rok 2023							rok 2024						
	CHIR	ORT	GYN	UROL	ORL	OČN	CELKEM	CHIR	ORT	GYN	UROL	ORL	OČN	CELKEM
leden	208	196	132	71	22	94	723	196	199	106	70	45	100	716
únor	149	150	114	47	28	88	576	158	129	118	88	28	97	618
březen	197	174	143	88	42	113	757	171	123	112	85	49	95	635
duben	167	132	112	61	31	64	567	174	154	116	76	34	79	633
květen	172	172	119	72	54	88	677	155	156	122	46	40	100	619
červen	145	150	128	57	31	111	622	126	125	102	66	32	87	538
červenec	110	113	66	45	25	20	379	116	86	76	64	35	49	426
srpen	163	124	68	52	29	46	482	134	106	63	59	28	12	402
září	157	112	107	64	34	76	550	162	133	104	65	32	80	576
říjen	198	144	113	66	47	95	663	198	113	110	73	42	95	631
listopad	176	160	137	70	39	106	688	177	130	111	77	36	81	612
prosinec	110	27	69	34	15	64	319	156	110	99	68	29	56	518
<b>celkem</b>	<b>1 952</b>	<b>1 654</b>	<b>1 308</b>	<b>727</b>	<b>397</b>	<b>965</b>	<b>7 003</b>	<b>1 923</b>	<b>1 564</b>	<b>1 239</b>	<b>837</b>	<b>430</b>	<b>931</b>	<b>6 924</b>

Pozn.: gynekologické operace včetně císařských řezů.

## Počet porodů

	rok 2023			rok 2024		
	Porody bez s. c.	Císařský řez	celkem	Porody bez s. c.	Císařský řez	celkem
leden	52	24	76	42	18	60
únor	55	21	76	50	25	75
březen	47	17	64	50	22	72
duben	65	26	91	62	19	81
květen	65	21	86	56	25	81
červen	58	27	85	53	19	72
červenec	53	21	74	73	16	89
srpen	55	22	77	67	26	93
září	65	20	85	50	25	75
říjen	53	27	80	49	20	69
listopad	49	31	80	42	19	61
prosinec	33	25	58	45	14	59
<b>celkem</b>	<b>650</b>	<b>282</b>	<b>932</b>	<b>639</b>	<b>248</b>	<b>887</b>

## Počet narozených dětí

	2020	2021	2022	2023	2024
Počet dětí	1 229	1 269	1 145	935	896

# Léčebná a ošetrovatelská péče

## Plnění úhradové vyhlášky 2024

HOSPITALIZACE - paušální úhrada A		Hospitalizace			Casemix			Ošetrovací dny		
Kód ZP	Název ZP	aktuální	ref.	%	aktuální	ref.	%	aktuální	ref.	%
111	Všeobecná zdravotní pojišťovna	7 057	7 027	100,4	5 362,9	5 459,1	98,2	40 687	41 565	97,9
201	Vojenská zdravotní pojišťovna	450	447	100,7	298,4	325,8	91,6	2 287	2 339	97,8
205	Česká průmyslová ZP	943	759	124,2	615,5	505,0	121,9	4 594	3 910	117,5
207	Oborová ZP bank a pojišťoven	170	166	102,4	135,4	154,6	87,6	843	892	94,5
211	Zdravotní pojišťovna MV ČR	944	838	112,6	691,6	645,1	107,2	5 167	4 357	118,6
<b>Celkem</b>		<b>9 564</b>	<b>9 237</b>	<b>103,5</b>	<b>7 103,8</b>	<b>7 089,5</b>	<b>100,2</b>	<b>53 578</b>	<b>53 063</b>	<b>101,0</b>

HOSPITALIZACE - vylčené z paušální úhrady B-H		Hospitalizace			Casemix			Ošetrovací dny		
Kód ZP	Název ZP	aktuální	ref.	%	aktuální	ref.	%	aktuální	ref.	%
111	Všeobecná zdravotní pojišťovna	4 303	4 430	97,1	4 039,4	3 960,5	102,0	17 750	18 646	95,2
201	Vojenská zdravotní pojišťovna	333	314	106,1	278,0	259,3	107,2	1 243	1 116	111,4
205	Česká průmyslová ZP	715	701	102,0	590,1	526,1	112,2	2 652	2 473	107,2
207	Oborová ZP bank a pojišťoven	131	121	108,3	112,1	94,6	118,4	513	449	114,3
211	Zdravotní pojišťovna MV ČR	644	645	99,8	571,9	561,2	101,9	2 404	2 609	92,1
<b>Celkem</b>		<b>6 126</b>	<b>6 211</b>	<b>98,6</b>	<b>5 591,5</b>	<b>5 401,7</b>	<b>103,5</b>	<b>24 562</b>	<b>25 293</b>	<b>97,1</b>

AMBULANCE		Body			Unikátní pojištěnci			ZUP		
Kód ZP	Název ZP	aktuální	ref.	%	aktuální	ref.	% red.	aktuální	ref.	%
111	Všeobecná zdravotní pojišťovna	121 531 987	109 985 234	110,5	59 989	53 018	113,1	9 809 199	7 510 169	130,6
201	Vojenská zdravotní pojišťovna	5 850 335	5 467 598	107,0	4 596	3 807	120,7	279 243	161 577	172,8
205	Česká průmyslová ZP	15 002 983	10 770 228	139,3	10 024	8 702	115,2	842 102	280 083	300,7
207	Oborová ZP bank a pojišťoven	3 568 565	3 739 344	95,4	1 796	1 495	120,1	250 574	215 382	116,3
211	Zdravotní pojišťovna MV ČR	14 106 062	11 258 251	125,3	8 083	7 001	115,5	1 014 646	468 106	216,8
<b>Celkem</b>		<b>160 059 932</b>	<b>141 220 655</b>	<b>113,3</b>	<b>84 488</b>	<b>74 023</b>	<b>114,1</b>	<b>12 195 764</b>	<b>8 635 317</b>	<b>141,2</b>

KOMPLEMENT		Body			Unikátní pojištěnci			ZUP		
Kód ZP	Název ZP	aktuální	ref.	%	aktuální	ref.	% red.	aktuální	ref.	%
111	Všeobecná zdravotní pojišťovna	76 794 291	66 056 607	116,3	50 526	45 850	110,2	1 471 151	1 192 681	123,3
201	Vojenská zdravotní pojišťovna	5 596 615	4 520 644	123,8	3 750	3 157	118,8	111 930	73 327	152,6
205	Česká průmyslová ZP	12 542 391	10 511 359	119,3	8 208	7 212	113,8	157 513	127 088	123,9
207	Oborová ZP bank a pojišťoven	2 426 350	1 816 742	133,6	1 439	1 224	117,6	47 788	25 699	186,0
211	Zdravotní pojišťovna MV ČR	10 035 196	8 663 405	115,8	6 714	5 992	112,0	171 079	149 609	114,4
<b>Celkem</b>		<b>107 394 843</b>	<b>91 568 757</b>	<b>117,3</b>	<b>70 637</b>	<b>63 435</b>	<b>111,4</b>	<b>1 959 461</b>	<b>1 568 404</b>	<b>124,9</b>



AMBULANCE

Řízení kvality

# ŘÍZENÍ KVALITY



Hlavním cílem třebíčské nemocnice je poskytovat kvalitní a bezpečnou péči na profesionální úrovni. Máme velký zájem na tom, aby naše nemocnice byla kvalitní a bezpečná pro pacienty, jejich rodiny a v neposlední řadě i pro zaměstnance. Kontinuálním zvyšováním kvality se snažíme zajistit, aby každému pacientovi byla poskytnuta nejlepší možná péče, léčebná i ošetrovatelská. Je to proces, kde kvalita a bezpečí je na prvním místě.

Pro zachování dlouhodobého standardu péče na vysoké úrovni je nezbytně nutný správně nastavený systém řízení kvality. Tento systém má nemocnice nastaven dle standardů SAK, o.p.s., který je jedním z oprávněných hodnotitelů kvality a bezpečí lůžkové zdravotní péče. Akreditačním šetřením naše nemocnice prochází již od roku 2009.

Rok 2024 byl pro naši nemocnici z hlediska řízení kvality a bezpečí velmi významný. Nemocnice v tomto roce prošla **úspěšně** akreditací SAK, o.p.s., která je platná na tři roky.

Také všechny naše laboratoře jsou akreditovány, a to dle NASKL (Národní autorizační středisko pro klinické laboratoře), což je organizační složka České lékařské společnosti J. E. Purkyně, která má na starosti hodnocení kvality klinických laboratoří.

Tyto náročné zkoušky by nikdy nemohly být splněny bez aktivního nasazení každého zaměstnance nemocnice a velké podpory všech vedoucích pracovníků, jak ze strany primářů, tak vrchních sester. Za to patří všem náležitý projev díky a uznání.

Nedílnou součástí managementu kvality jsou interní audity. Každoročně v nemocnici probíhají plánované a neplánované interní audity. Neustálé prověřování nastavených procesů a činností je nezbytně nutná součást systému řízení kvality.

## ŘÍZENÍ KVALITY

Interní audity nám poskytují možnost zpětné vazby a tvorbu nápravných opatření. Velká pozornost je věnována zvláště rizikovým oblastem, jako jsou např. zacházení s návykovými látkami, léčiva, hygienický a epidemiologický režim, identifikace pacientů, péče a prevence vzniku dekubitů a mnoho dalších, které jsou prověřovány se stejnou důležitostí. Rámcově všechny audity spadají do oblasti Resortních bezpečnostních cílů. Provedení je zajištěno proškoleným týmem interních auditorů, kteří se tímto aktivně podílí na kontinuálním zvyšování kvality poskytované péče.

Nemocnice disponuje moderním vybavením a technologiemi, které jsou dnes již samozřejmostí v souvislosti s poskytováním diagnostické a léčebné péče našim pacientům. Snažíme se nejen o vysoce odbornou a profesionální péči, ale také chceme k pacientovi a jeho rodině přistupovat individuálně, s úctou a empatií.

Ne vždy je však možné zajistit jednotu vzájemného pochopení ošetřujícího personálu a pacienta, nebo jeho rodiny. S tímto faktem nemocnice pracuje prostřednictvím vyhodnocení pochval, stížností a následnou reakcí na ně. Zpracování, evidenci, vyhodnocení pochval a stížností je věnována řádná pozornost. Veškeré stížnosti jsou pečlivě prověřeny, zaznamenány a vyhodnoceny. S výsledky a případnými nápravnými opatřeními jsou podavatelé seznámeni v zákonné lhůtě. Vhodná nápravná opatření pak nemalým dílem přispívají ke zvyšování úrovně poskytované péče a spokojenosti pacientů.

Nemocnice v roce 2024 obdržela 628 pochval a poděkování ze strany pacientů nebo jejich rodin. Dále bylo evidováno 15 stížností a 18 dotazů, podnětů či žádostí.

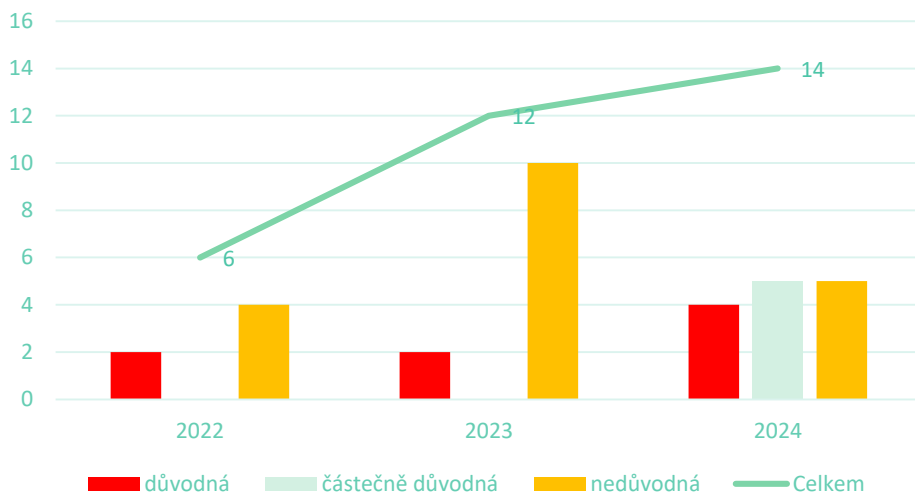
Závěrem bych vyjádřila díky všem, kteří budují, ochraňují a mají zájem na dobrém jménu naší nemocnice.

Bc. Kateřina Bílková, manažer kvality

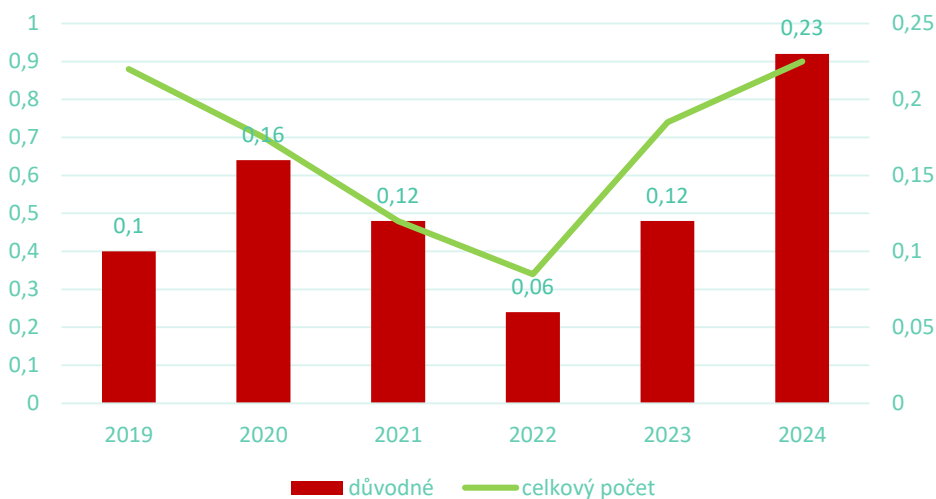


# Řízení kvality

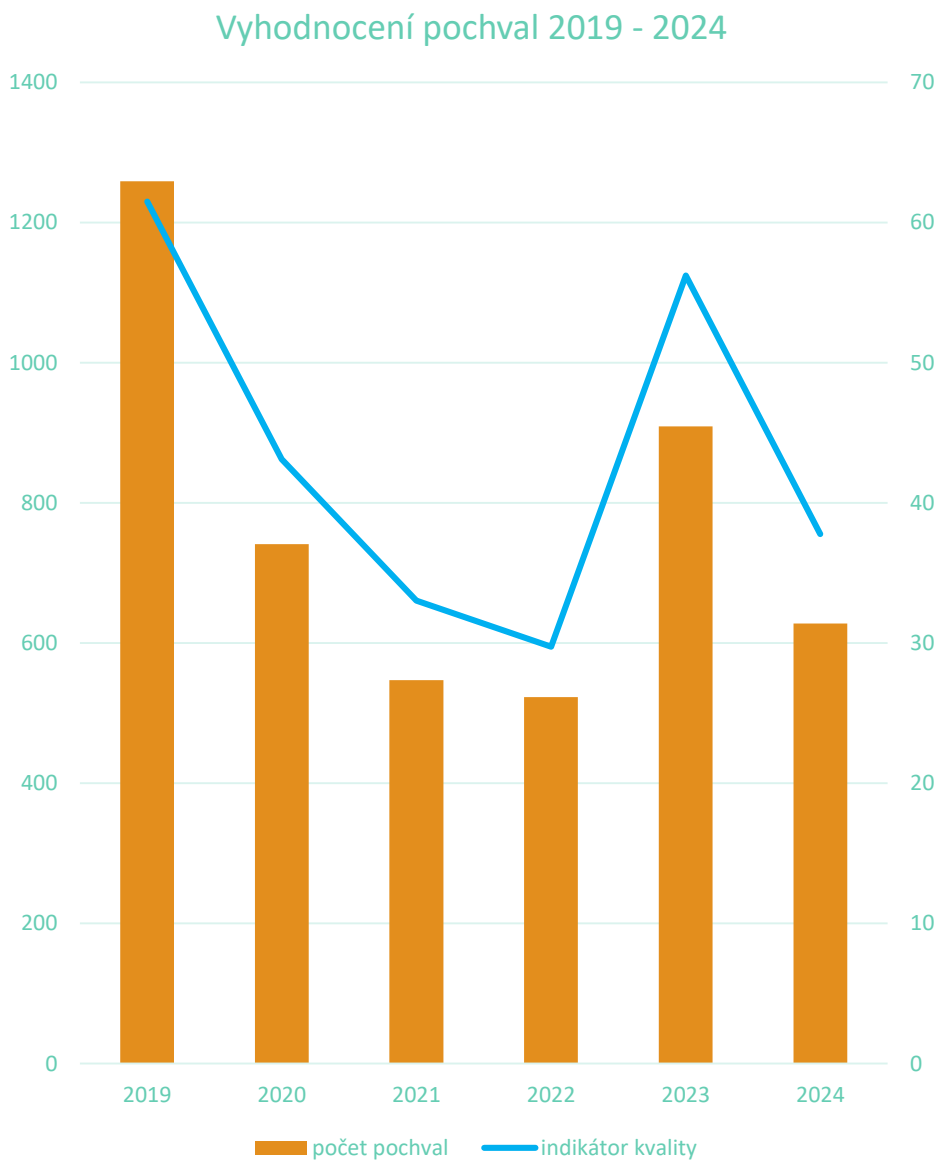
## Počet stížností 2024



## Indikátor kvality stížnosti 2019 - 2024



# Řízení kvality



RECEPCE

M

PAVILON PRO MATKU A DÍTĚ  
PAVILON MALÝCH INTERNÍCH OBORŮ



1.  
PODLAŽÍ

VSTUP DO BUDOVY

LÉKÁRNA

RECEPCE, POKLADNA - informace, úhrada regulačních poplatků, vstupné

KALMETIZACE

2.  
PODLAŽÍ

REHABILITAČNÍ ODDĚLENÍ A AMBULANCE

INFEKČNÍ ODDĚLENÍ A AMBULANCE

3.  
PODLAŽÍ

DĚTSKÉ A NOVOROZENEČKÉ ODDĚLENÍ A AMBULANCE

LÉKAŘSKÁ

KOŽNÍ ODDĚLENÍ

4.  
PODLAŽÍ

GYNEKOLOGICKO PORODNICKÉ ODDĚLENÍ

PLICNÍ ODDĚLENÍ A AMBULANCE

Ekonomika

# EKONOMIKA



Ekonomickou situaci v roce 2024 ovlivnila řada faktorů, které se promítly do hospodaření nemocnice, z nichž nejvýznamnější byl stále trvající vojenský konflikt na Ukrajině, legislativní změny a stále vysoká cena energií a následné zdražování veškerých prostředků, které jsou pro nemocnici zásadní a nepostradatelné.

I přes tuto skutečnost se nám v roce 2024 podařilo vykázat pozitivní výsledek hospodaření a to ve výši 616 tis. Kč.

Pozitivní výsledek hospodaření se nám podařilo udržet i přes meziroční nárůst celkových nákladů o cca 136 mil. Kč. Hlavním důvodem pro zvyšování nákladů byl zejména růst mzdových nákladů +95 mil. Kč a zároveň růst cen všech komodit a služeb – spotřeba materiálu +2,5 mil. Kč, služby +5 mil. Kč, spotřeba energií +10,8 mil. Kč.

Naopak na straně výnosů se nám podařilo na základě úhradové vyhlášky a uzavřených dohod se zdravotními pojišťovnami ohledně vyúčtování roku 2023 navýšit úhrady od zdravotních pojišťoven o cca 150 mil. Kč – toto navýšení šlo ovšem většinou částí na odměňování zaměstnanců.

Na základě výše uvedeného se nám podařilo udržet závazky vůči dodavatelům alespoň na stejné úrovni jako na počátku roku. Doba úhrady závazků zůstala na stejné úrovni jako v roce 2023 na 90 dnech po splatnosti

V roce 2024 bylo vyhlášeno celkem 64 veřejných zakázek. 6 veřejných zakázek bylo v hodnotě nad 2 mil. Kč, 9 veřejných zakázek v rozmezí 500 tis. – 2 mil. Kč a 49 veřejných zakázek do 500. tis. Kč.

# EKONOMIKA

Na finančních darech bylo vybráno cca 4,9 mil. Kč.

V roce 2024 nastoupilo 85 nových zaměstnanců, jejichž pracovních poměr stále trvá. Z tohoto počtu nastoupilo 13 lékařů. Ve stejném roce ale pracovní poměr skončil u 105 zaměstnanců, z toho u 14 lékařů. Celková míra fluktuace v roce 2024 byla 9,7847 a dle předchozích let nemá vzrůstající tendenci.

Nemocnice Třebíč jako zaměstnavatel se snaží získat nové zaměstnance prostřednictvím účasti na akcích pro potencionální zaměstnance. Nejčastější formou je účast na Veletrzích práce ve zdravotnictví pro studenty zdravotnických oborů. V roce 2024 jsme se zúčastnili 14. Veletrhu uplatnění v medicíně, Veletrhu práce ve zdravotnictví v Olomouci a Veletrhu JOBStart 2024 v Jihlavě. Navázali jsme také spolupráci s Katolickým gymnáziem Třebíč a pořádali exkurze s odborným výkladem a prohlídkou pracovišť pro jejich studenty. Dále pokračujeme v naplňování smlouvy s Lékařskou fakultou Masarykovy univerzity – na našich pracovištích probíhají praxe studentů 4. a 6. ročníků. Nemocnice Třebíč také sama organizuje akce pro potencionální zaměstnance, a to Den pro mediky a Den pro nelékařský zdravotnický personál.

Rok 2024 pro nás bude opět rokem pokračování a hledání dalších nových úsporných opatření, protože se budeme muset opět vyrovnávat s dalším nárůstem cen zboží a služeb, které jsou pro provoz nemocnice nezbytné. Zároveň do roku 2025 vstupujeme s nedostatkem zaměstnanců a nižší předběžnou měsíční úhradou od největší pojišťovny, což se bude odrážet na provozu nemocnice. Z tohoto důvodu bude problematické udržet výkonnost a provoz nemocnice jako celku.

Ing. Luděk Šedivý, ekonomický náměstek

# Ekonomika

## Rozvaha

v tis. Kč

	2016	2017	2018	2019	2020	2021	2022	2023	2024
<b>AKTIVA</b>	<b>229 638,46</b>	<b>314 555,53</b>	<b>380 663,68</b>	<b>341 591,83</b>	<b>358 514,66</b>	<b>482 277,51</b>	<b>492 803,85</b>	<b>650 709,61</b>	<b>568 064,25</b>

<b>A. Stálá aktiva</b>	<b>114 693,18</b>	<b>148 496,73</b>	<b>162 948,49</b>	<b>195 813,88</b>	<b>185 772,87</b>	<b>202 214,40</b>	<b>223 892,38</b>	<b>291 932,27</b>	<b>271 548,79</b>
1. Dlouhodobý nehmotný majetek	9 791,83	9 001,91	7 245,84	9 737,55	8 004,06	7 247,29	22 351,52	20 188,46	17 497,89
2. Dlouhodobý hmotný majetek	104 901,35	139 494,81	155 702,65	186 076,33	177 768,81	194 967,11	201 540,85	271 743,81	254 050,90
3. Dlouhodobý finanční majetek	0,00	0,00	0,00	0,00	0,00	0,00	0,00	0,00	0,00
4. Dlouhodobé pohledávky	0,00	0,00	0,00	0,00	0,00	0,00	0,00	0,00	0,00

<b>B. Oběžná aktiva</b>	<b>114 945,28</b>	<b>166 058,80</b>	<b>217 715,19</b>	<b>145 777,95</b>	<b>172 741,79</b>	<b>280 063,11</b>	<b>268 911,48</b>	<b>358 777,34</b>	<b>296 515,46</b>
1. Zásoby	9 813,04	13 436,72	12 116,79	13 632,05	20 118,72	20 123,32	18 851,63	23 122,71	21 430,45
2. Krátkodobé pohledávky	74 584,46	115 736,17	163 356,52	93 351,91	99 527,98	138 862,34	139 504,61	174 252,43	151 008,66
3. Krátkodobý finanční majetek	30 906,83	37 218,51	42 241,88	38 793,99	53 095,09	121 077,46	110 555,24	161 402,20	124 076,35

<b>PASIVA</b>	<b>229 638,46</b>	<b>314 555,53</b>	<b>380 663,68</b>	<b>341 591,83</b>	<b>358 814,66</b>	<b>482 277,51</b>	<b>492 803,85</b>	<b>650 709,61</b>	<b>568 064,25</b>
---------------	-------------------	-------------------	-------------------	-------------------	-------------------	-------------------	-------------------	-------------------	-------------------

<b>C. Vlastní kapitál</b>	<b>80 727,59</b>	<b>116 033,39</b>	<b>108 636,62</b>	<b>143 149,58</b>	<b>131 033,41</b>	<b>168 470,07</b>	<b>190 289,94</b>	<b>266 323,11</b>	<b>248 176,96</b>
1. Měnní účetní jednotky a upravující položky	127 804,51	153 237,09	164 986,70	210 159,48	201 081,81	214 451,15	233 404,14	302 003,49	281 969,20
2. Fondy účetní jednotky	14 540,04	24 067,36	23 353,72	10 584,17	7 526,75	18 105,03	20 626,86	27 656,63	28 928,92
3. Výsledek hospodaření	-61 616,96	-61 271,07	-79 703,80	-77 594,08	-77 575,15	-64 086,11	-63 741,66	-63 337,01	-62 721,16

<b>D. Cizí zdroje</b>	<b>148 910,87</b>	<b>198 522,15</b>	<b>272 027,06</b>	<b>198 442,25</b>	<b>227 481,25</b>	<b>313 807,44</b>	<b>302 513,92</b>	<b>384 386,50</b>	<b>319 887,29</b>
1. Rezervy	0,00	0,00	0,00	0,00	0,00	0,00	0,00	0,00	0,00
2. Dlouhodobé závazky	0,00	37 488,45	81 559,34	9 089,95	7,80	24 421,19	35 445,68	67 291,87	9,20
3. Krátkodobé závazky	148 910,87	161 033,69	190 467,72	189 352,30	227 473,45	289 386,24	267 068,23	317 094,63	319 878,09

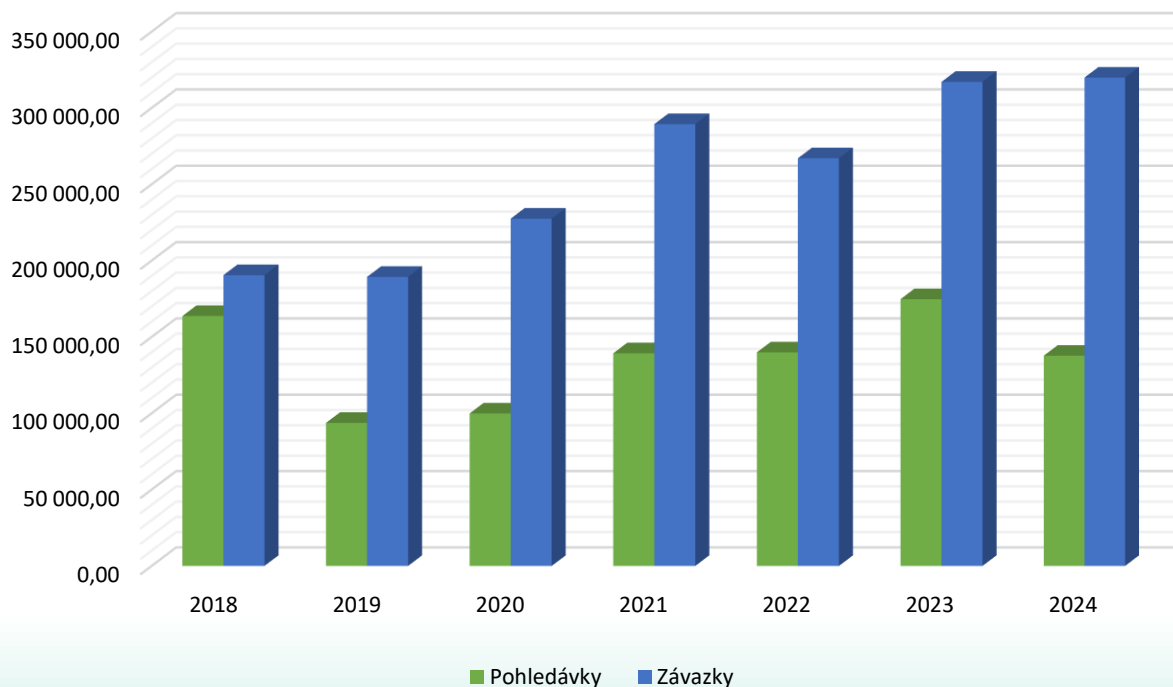
# Ekonomika

## Vývoj pohledávek a závazků

v tis. Kč

	2016	2017	2018	2019	2020	2021	2022	2023	2024
Pohledávky	74 584,46	115 736,17	163 722,46	93 703,81	99 879,63	139 295,32	139 886,15	174 730,62	137 695,19
Závazky	148 910,87	161 033,69	190 467,72	189 352,30	227 473,45	289 386,24	267 068,23	317 094,63	319 878,09
<b>BILANCE (pohledávky - závazky)</b>	<b>-74 326,41</b>	<b>-45 297,52</b>	<b>-26 745,26</b>	<b>-95 648,49</b>	<b>-127 593,82</b>	<b>-150 090,92</b>	<b>-127 182,08</b>	<b>-142 364,01</b>	<b>-182 182,90</b>

## Vývoj pohledávek a závazků



# Ekonomika

## Vývoj pohledávek a závazků z obchodního vztahu

v tis. Kč

	2017	2018	2019	2020	2021	2022	2023	2024
Pohledávky z obchodního vztahu	73 013,70	78 196,61	82 405,43	90 363,75	103 447,37	99 080,32	115 684,68	137 695,19
Závazky z obchodního vztahu	105 927,16	134 888,59	121 411,14	127 995,00	61 234,25	97 133,27	112 606,59	103 481,45
BILANCE	-32 913,46	-56 691,98	-39 005,71	-37 631,25	42 213,12	1 947,05	3 078,09	34 213,74

## Vývoj pohledávek a závazků z obchodního vztahu po splatnosti

v tis. Kč

	2017	2018	2019	2020	2021	2022	2023	2024
Pohledávky po splatnosti	366,78	579,46	299,86	620,72	-1 370,27	474,26	589,53	727,24
Závazky po splatnosti	47 077,50	85 807,02	70 657,97	81 472,16	16 450,98	35 582,76	48 946,44	33 364,73
BILANCE	-46 710,72	-85 227,56	-70 358,11	-80 851,44	-17 821,25	-35 108,50	-48 356,91	-32 637,49



# Ekonomika

## Výsledovka

v tis. Kč

	2017	2018	2019	2020	2021	2022	2023	2024
<b>NÁKLADY CELKEM</b>	<b>857 215,29</b>	<b>970 872,10</b>	<b>1 021 529,00</b>	<b>1 156 338,31</b>	<b>1 284 644,14</b>	<b>1 343 304,83</b>	<b>1 408 165,22</b>	<b>1 544 624,52</b>
- z toho doplňková činnost	49 664,81	51 359,48	50 583,28	44 029,84	47 561,83	50 679,44	62 594,76	62 124,30

<b>A. Náklady z činnosti, z toho vybrané účty:</b>	<b>857 172,49</b>	<b>970 740,06</b>	<b>1 021 331,52</b>	<b>1 156 247,92</b>	<b>1 284 626,79</b>	<b>1 343 304,83</b>	<b>1 408 150,65</b>	<b>1 544 622,77</b>
Spotřeba materiálu	166 849,09	175 979,26	173 781,10	187 422,15	216 666,47	249 907,81	252 863,85	255 298,68
Spotřeba energie	24 699,79	25 786,04	27 687,94	27 546,56	26 753,71	44 293,80	39 625,28	50 426,49
Prodané zboží	47 996,26	49 803,07	49 493,13	41 999,67	45 270,19	48 122,74	60 335,95	58 721,19
Opravy a udržování	15 833,53	11 875,94	12 467,77	17 234,97	21 804,86	32 701,17	32 324,68	34 383,52
Ostatní služby	41 771,57	54 377,90	56 717,37	64 832,77	59 569,72	72 932,79	86 489,37	91 369,36
Osobní náklady /sk. úč. 52/	525 770,02	597 225,52	670 532,69	783 962,96	881 607,48	842 569,68	887 937,26	1 006 904,98
Ostatní náklady /sk. úč. 54/	4 973,67	-4 555,38	1 797,53	1 277,83	785,45	12 459,29	2 507,39	3 676,82
Odpisy, rezervy a opravné položky /sk. úč. 55/	29 393,48	60 482,09	29 386,17	32 066,06	31 784,63	40 099,14	45 901,76	44 000,26

<b>B. Finanční náklady</b>	<b>42,81</b>	<b>132,05</b>	<b>197,48</b>	<b>90,38</b>	<b>17,35</b>	<b>0,00</b>	<b>14,56</b>	<b>1,75</b>
----------------------------	--------------	---------------	---------------	--------------	--------------	-------------	--------------	-------------

<b>C. Náklady na transfery</b>	<b>0,00</b>	<b>0,00</b>	<b>0,00</b>	<b>0,00</b>	<b>0,00</b>	<b>0,00</b>	<b>0,00</b>	<b>0,00</b>
--------------------------------	-------------	-------------	-------------	-------------	-------------	-------------	-------------	-------------

<b>VÝNOSY CELKEM</b>	<b>857 561,19</b>	<b>952 439,37</b>	<b>1 023 638,72</b>	<b>1 156 357,24</b>	<b>1 298 133,17</b>	<b>1 343 649,88</b>	<b>1 408 569,27</b>	<b>1 545 240,37</b>
- z toho doplňková činnost	66 224,19	67 225,37	68 309,74	58 723,54	62 383,62	66 803,92	82 574,46	81 475,57

<b>A. Výnosy z činnosti, z toho vybrané účty:</b>	<b>821 461,35</b>	<b>872 065,18</b>	<b>964 737,19</b>	<b>1 029 794,12</b>	<b>1 171 451,08</b>	<b>1 290 356,62</b>	<b>1 340 507,83</b>	<b>1 483 708,58</b>
Výnosy za zdravotní péči od ZP	728 526,93	762 554,83	857 728,16	933 675,01	1 087 927,75	1 198 632,62	1 228 291,28	1 377 269,21
Ostatní výnosy za služby	12 461,27	13 197,85	15 057,40	14 586,74	16 126,95	15 992,89	17 582,72	19 229,96
Výnosy za prodané zboží	57 907,69	59 340,73	58 975,92	49 972,38	53 705,91	57 625,69	70 899,21	69 375,49
Ostatní výnosy /sk. úč. 64/	20 716,23	35 114,64	31 072,13	29 853,99	11 908,99	16 613,17	21 641,71	15 441,79

<b>B. Finanční výnosy</b>	<b>66,96</b>	<b>38,56</b>	<b>84,46</b>	<b>11,69</b>	<b>27,84</b>	<b>0,00</b>	<b>20,48</b>	<b>0,25</b>
---------------------------	--------------	--------------	--------------	--------------	--------------	-------------	--------------	-------------

<b>C. Výnosy z transferů</b>	<b>36 032,88</b>	<b>80 335,63</b>	<b>58 817,07</b>	<b>126 551,43</b>	<b>126 654,25</b>	<b>53 292,98</b>	<b>68 040,96</b>	<b>61 531,54</b>
------------------------------	------------------	------------------	------------------	-------------------	-------------------	------------------	------------------	------------------

<b>VÝSLEDEK HOSPODAŘENÍ</b>	<b>345,90</b>	<b>-18 432,73</b>	<b>2 109,72</b>	<b>18,93</b>	<b>13 489,03</b>	<b>345,05</b>	<b>404,05</b>	<b>615,85</b>
-----------------------------	---------------	-------------------	-----------------	--------------	------------------	---------------	---------------	---------------

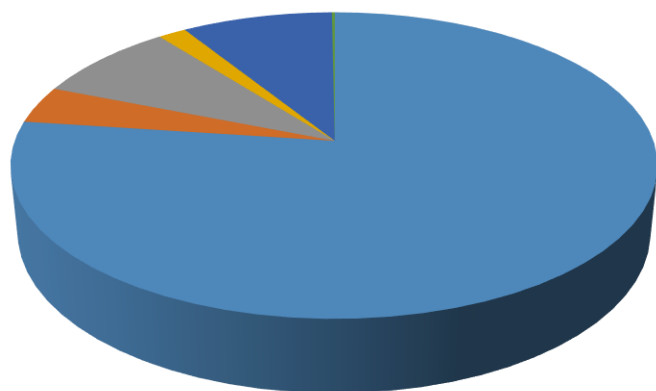
# Ekonomika

## Výnosy od zdravotních pojišťoven

v tis. Kč

Pojišťovna	2017	2018	2019	2020	2021	2022	2023	2024
111 - Všeobecná zdravotní pojišťovna	583 291,27	614 477,67	691 535,76	738 721,17	874 703,54	936 042,80	929 843,30	1 061 857,35
201 - Vojenská zdravotní pojišťovna	26 702,37	24 733,62	28 735,89	34 242,66	36 904,43	50 354,66	56 566,40	54 067,88
205 - Česká průmyslová pojišťovna	54 345,14	54 699,98	60 562,24	74 076,71	72 224,96	100 401,73	113 182,02	115 410,41
207 - Oborová zdravotní pojišťovna	11 919,79	12 259,47	12 548,78	14 434,30	18 531,72	19 526,63	22 623,32	22 643,94
211 - Zdravotní pojišťovna Ministerstva vnitra	51 386,01	54 956,26	62 873,76	70 908,19	83 744,37	91 019,07	103 676,77	120 983,23
2xx - Ostatní pojišťovny	882,35	1 427,83	1 471,73	1 291,98	1 818,73	1 287,73	2 399,47	2 306,40
CELKEM	728 526,93	762 554,83	857 728,16	933 675,01	1 087 927,75	1 198 632,62	1 228 291,28	1 377 269,21

## Podíl jednotlivých zdravotních pojišťoven v roce 2024



- 111 - Všeobecná zdravotní pojišťovna
- 201 - Vojenská zdravotní pojišťovna
- 205 - Česká průmyslová pojišťovna
- 207 - Oborová zdravotní pojišťovna
- 211 - Zdravotní pojišťovna Ministerstva vnitra
- 2xx - Ostatní pojišťovny

# Ekonomika

## PERSONÁLNÍ ÚDAJE

### Počet zaměstnanců, přepočtený stav, průměrný věk za rok 2024

Kategorie zaměstnanců	Počet zaměstnanců	Přepočtený stav zaměstnanců	Průměrný věk v letech
Zdravotničtí pracovníci	984	853,16	43,52
Farmaceuti	9	9,70	43,6
Lékaři a zubní lékaři	198	148,65	43,3
Ostatní zdravotničtí pracovníci nelékaři s odbornou způsobilostí	110	98,85	37,7
Všeobecné sestry, porodní asistentky	476	418,51	45,4
Zdrav. pracovníci nelékaři pod odborným dohledem nebo přímým vedením	165	152,85	48,5
Zdrav. pracovníci nelékaři s odbornou a special. způsobilostí	26	24,61	42,6
Nezdravotničtí pracovníci	139	131,39	47,2
Dělníci a provozní pracovníci	40	37,30	49,0
THP	99	94,09	45,3
<b>CELKEM</b>	<b>1123</b>	<b>984,55</b>	

# Ekonomika

## OBCHODNÍ VZTAHY

### Významné veřejné zakázky

Název veřejné zakázky	Vybraný účastník	Hodnota bez DPH
Albumin humanum	Grifols s.r.o.	7 169 400,00 Kč
Dodávka spotřebního materiálu vč. výpůjčky generátoru pro chirurgické aplikace	Medtronic Czechia, s.r.o.	5 556 000,00 Kč
Dopravní služby	Sanitky Václav Hrdý s.r.o.	4 336 500,00 Kč
Vícefaktorový ověřovací systém	GiTy a.s.	3 502 000,00 Kč
Systém pro centrální míchání koncentrátů pro dialýzu vč. spotřebního materiálu	Fresenius Medical Care - ČR, s.r.o.	2 917 780,00 Kč
Oprava centrální sterilizace	TIPA Telekom plus a.s.	2 514 491,00 Kč
Tunelová pásová myčka s příslušenstvím pro stravovací provoz	ARTRANS s.r.o.	2 498 000,00 Kč
Likvidace odpadu z kategorie ostatních	AVE CZ odpadové hospodářství s.r.o.	1 214 910,00 Kč
Upgrade serverů PACS	Aricoma Systems a.s.	698 000,00 Kč
Kombinovaný inkubátor	Dräger Medical s.r.o.	637 000,00 Kč
Myčka operační obuvi	Miele, spol. s.r.o.	386 884,00 Kč

### Přehled dodavatelů s největším objemem dodávek pro Nemocnici Třebíč v roce 2024

Obchodní partner	Objem dodávky	Druh dodávky
PHARMOS, a.s., Těšínská 1349/296, Radvanice, 716 00 Ostrava	49 453 540,42	Léky
PHOENIX lékárenský velkoobchod, s.r.o.	26 263 859,68	Léky
OLMAN SERVICE s.r.o.	21 291 859,70	Úklidové služby
CENTROPOL ENERGY, a.s.	20 909 207,89	Elektrická energie
Zimmer Czech, s.r.o.	15 962 052,29	SZM, konsignační sklady
Fresenius Medical Care - ČR, s.r.o.	14 461 261,01	Léky a SZM, smluvní servisní práce, opravy a BTK zdrav. techniky
TTS energo s.r.o.	16 696 326,24	Tepelná energie, opravy
Fakultní nemocnice Brno	10 469 260,50	Krev, léky a agregované výkony
PROMEDICA PRAHA GROUP, a.s.	10 055 926,97	SZM, konsignační sklady, léky
ROCHE s.r.o.	8 731 441,02	Léky
Fresenius Kabi s.r.o.	8 500 801,61	SZM, léky
B. Braun Medical s.r.o.	8 022 267,37	SZM, konsignační sklady, léky
Ing. Michal Váka	6 618 613,32	Praní, opravy prádla, pronájem skl. prostor

# Ekonomika

## FINANČNÍ DARY

### Finanční a hmotné dary

Forma daru	Celková částka
Finanční dary	4 966 100 Kč
Věcné dary	63 613 Kč

### Nejdůležitější investice pořízené z finančních darů

Investice	Hodnota
Systém centrálního míchání - Granumix plus	2 035 285 Kč
Inkubátor pro intenzivní péči - BabyLeo TN500	770 770 Kč

Opravy majetku	Hodnota
Zhotovení díla v budově O1	3 228 236 Kč
Malířské práce - většina oddělení	1 597 482 Kč
Oprava dialýzy (budova G)	1 195 178 Kč
Oprava pole měření vysokonapěťového rozvaděče energocentra EC1	581 858 Kč
Oprava prasklin v pavilonu M2	455 063 Kč

# Ekonomika

## FINANČNÍ DARY

### Vybraní dárci dle hodnoty daru

Dárce	Hodnota daru
Nadace ČEZ	1 000 000
Město Třebíč	1 000 000
Moravskobudějovický mikroregion	200 000
Obec Rouchovany	100 000
Huhtamaki Česká republika, a.s.	100 000
Zemědělské družstvo Hrotovice, družstvo	100 000
Obec Dukovany	100 000
FRAENKISCHE CZ s.r.o.	100 000
PKS stavby a.s.	100 000
VODÁRENSKÁ AKCIOVÁ SPOLEČNOST, a.s.	100 000
S.O.K. stavební, s.r.o.	100 000
Obec Březník	50 000
Město Jaroměřice Nad Rokytnou	50 000
MANN + HUMMEL (CZ) v.o.s.	50 000
Svazek obcí pro komunální služby	50 000
Město Jemnice	40 000
Město Náměšť nad Oslavou	40 000
Horácké kovodružstvo Třebíč	30 000
Obec Klučov	30 000
KOOPERACE Hrotovice, akciová společnost (a.s.)	30 000
TIPA Telekom plus a.s.	30 000
Obec Sedlec	25 000
Nevrtal Milan	25 000
KABELOVÉ BUBNY A BEDNY, s.r.o.	20 000

# Ekonomika

## FINANČNÍ DARY

Obec Nové Syrovice	20 000
Obec Smrk	20 000
Obec Výčapy	20 000
Město Hrotovice	20 000
Obec Horní Vilémovice	20 000
Městys Stařeč	20 000
AVE CZ odpadové hospodářství s.r.o.	20 000
Městys Mohelno	20 000
TREBILIFT, s.r.o.	18 000
Obec Šebkovice	15 000
TOMIreko a.s.	15 000
Obec Číchov	15 000
Obec Číhalín	15 000
Obec Oponešice	15 000
Obec Police	15 000
Obec Petrovice	15 000
Obec Kladeruby nad Oslavou	14 000
Obec Slavětice	12 000
Obec Myslibořice	10 000
Obec Nová Ves	10 000
Obec Horní Heřmanice	10 000
Jaroměřická mlékárna, a.s.	10 000
Městys Heraltice	10 000
Obec Dešov	10 000

# Ekonomika

## FINANČNÍ DARY

Obec Předín	10 000
Obec Bochovice	10 000
Obec Čechočovice	10 000
Obec Lhánice	10 000
Obec Vícenice	10 000
Obec Hvězdoňovice	10 000
Obec Třesov	10 000
Obec Kozlany	10 000
Obec Ostašov	10 000
Obec Radkovice u Hrotovic	10 000
Obec Svatoslav	10 000
Obec Chlum	10 000
Obec Radonín	10 000
Obec Mastník	10 000
Městys Dalešice	10 000
Obec Jiratice	10 000
Obec Martínkov	10 000
Obec Dědice	10 000
Obec Lomy	10 000
Obec Přibyslavice	10 000

A další drobní dárci.







# Technický úsek

# TECHNICKÝ ÚSEK



Technický úsek Nemocnice Třebíč zahrnoval v roce 2024 šest samostatných oddělení, která zajišťují klíčové provozní činnosti nemocnice. Mezi tato oddělení patří:

- Oddělení zdravotnické techniky
- Oddělení informačních technologií
- Oddělení údržby realit
- Oddělení správy realit
- Oddělení bezpečnosti
- Stravovací provoz

S účinností od roku 2025 bylo oddělení informačních technologií převedeno pod přímé řízení ředitele nemocnice. Nicméně, i po této organizační změně zůstala zachována úzká provázanost s technickým úsekem, a to především s ohledem na vzájemnou závislost technologií a zdravotnických přístrojů na IT infrastruktuře. Stejně tak je i nadále klíčová spolupráce s oddělením bezpečnosti, zejména v oblasti kybernetické bezpečnosti, která má na oddělení informačních technologií přímou vazbu.

František Kalina, BA (Hons), MSc, technický náměstek

# Technický úsek

## ODDĚLENÍ ZDRAVOTNICKÉ TECHNIKY

V průběhu roku 2024 probíhalo intenzivní napojování zdravotnických přístrojů na nemocniční informační systém (NIS), což s sebou neslo i související implementaci opatření pro zajištění kybernetické bezpečnosti těchto zařízení. V rámci tohoto procesu byly na NIS úspěšně napojeny přístroje jako EKG a operační obory prostřednictvím PACS a serveru, který umožňuje interním lékařům provádět popis předoperačních vyšetření. Dále bylo rozšířeno využití telemetrie i mimo interní oddělení a jsou plánovány další kroky pro její rozvoj. Posílení oddělení zdravotnické techniky o nového zaměstnance významně přispělo ke zkvalitnění údržby a servisu zdravotnické techniky. Tento krok se projevil ve zrychlení reakční doby na žádanky, zajištění zastupitelnosti v období dovolených a nemocí a celkovém posílení schopnosti oddělení poskytovat kvalitní technické zázemí pro zdravotnický personál. V roce 2024 byly realizovány téměř všechny investiční nákupy, a to i přes schválení investičního plánu až v polovině roku.

# Technický úsek

## ODDĚLENÍ ICT

V roce 2024 oddělení informačních technologií spravovalo přibližně 750 osobních počítačů, 105 virtuálních serverů a 12 fyzických serverů.

Mezi další klíčové aktivity patřily:

- Společný rozvoj NIS s ostatními nemocnicemi v kraji
- Napojování zdravotnických přístrojů na síť
- Prohloubení spolupráce s oddělením kybernetické bezpečnosti a oddělením zdravotnické techniky
- Rozšíření nemocniční optické sítě – dokončení paprskových tras z obou datových center do budov C, O, G, U
- Podání žádosti o dotaci č. 79 eHealth
- Výrazné navýšení počtu zaměstnanců oddělení informačních a komunikačních technologií
- Dvě zasedání výboru pro kybernetickou bezpečnost
- Pravidelná setkávání týmu pro kybernetickou bezpečnost, případně dle potřeby

# Technický úsek

## ODDĚLENÍ ÚDRŽBY REALIT

## ODDĚLENÍ SPRÁVY REALIT

### **Voda**

Voda je do areálu nemocnice přiváděna a nakupována od externího dodavatele VaK Třebíč a energetickými kolektory distribuována do jednotlivých budov. Při spotřebě 379 114 m<sup>3</sup> za rok 2024 byly náklady na vodu celkem 5.704.264 Kč s DPH.

### **Sledování spotřeby a úspory**

Nemocnice postupně realizuje napojování fakturačních a odečtových měřidel (elektřina, voda, teplo) do systému MaR. V případě elektrické energie je tento systém rozšiřován pro sledování spotřeby s možností dočasného odpojování vybraných spotřebičů při špičkách. Průběžnou online analýzou měřidel či zpětným vyhodnocováním dat nemocnice získává podklady pro plánování úsporných opatření a sledování alarmových stavů (například včasná detekce úniku vody). V následujícím období je plánováno postupné zprovoznění a rozšiřování tohoto systému s možností poskytnutí elektronických dat dalším softwarovým systémům zřizovatele.

### **Dopravní zdravotní služba a ostatní dopravné**

Dopravní zdravotní služba je zajišťována dodavatelsky dopravními službami – Autoslužby Jaša s.r.o., Sanitky Václav Hrdý s.r.o. a Václav Hrdý. Celkové náklady za rok 2024 činily 812 692,50 Kč. Položka dopravné pak činila 1.523.089 Kč.

### **Praní prádla**

Praní prádla je zajišťováno dodavatelsky společností Váka. Náklady na praní prádla v roce 2024 dosáhly 7.824.043 Kč a na opravy prádla 102.747 Kč.

### **Úklid**

Úklidové služby jsou zajišťovány dodavatelsky společnostmi OLMAN SERVICE s.r.o. Celkové náklady na úklid činily 25.633.171 Kč.

# Technický úsek

## ODDĚLENÍ BEZPEČNOSTI

V rámci zvyšování bezpečnosti nemocnice se v roce 2024 pracovalo na harmonogramu činností zpracovaném v roce 2023 oddělením bezpečnosti pod vedením manažera kybernetické bezpečnosti. Na podzim roku 2024 se Nemocnici Třebíč podařilo zapojit do projektu vzdělávání CyberSecurityHUB a pro rok 2025 byla zajištěna školení zaměstnanců oddělení informačních a komunikačních technologií a kybernetické bezpečnosti. Témata školení zahrnují kybernetickou bezpečnost pro správce, pokročilé nastavení sítí a obecná školení kybernetické bezpečnosti. V průběhu roku 2024 byl plněn Plán zvládnání rizik a probíhalo vypracování připomínek vzešlých z auditu kybernetické bezpečnosti. Výbor pro řízení kybernetické bezpečnosti zasedal dvakrát, přičemž předmětem jednání byl stav kybernetické bezpečnosti v organizaci a stanovení cílů pro další období. V průběhu roku byly plněny legislativní povinnosti. Průběžně probíhalo testování zranitelnosti zdravotnických přístrojů a od dodavatelů bylo vyžadováno dodržování pravidel kybernetické bezpečnosti.



# Technický úsek

## STRAVOVACÍ PROVOZ

Příprava stravy je realizována v prostorách budovy K. V rámci stravovacího provozu probíhá postupná obměna technologií. V období 2024 až 2025 byl vyměněn jeden konvektomat a tunelová myčka. Na přípravě stravy se podílí 29 zaměstnanců stravovacího provozu a 5 nutričních terapeutů.

V rámci výroby patientské stravy bylo v roce 2024 připraveno celkem 104 210 porcí celodenní stravy, přičemž náklady na potraviny pro pacienty činily 11 144 751 Kč. Současně bylo připraveno 120 310 obědů pro zaměstnance a externí strávníky. Náklady na potraviny pro zaměstnance a externí strávníky dosáhly 5 303 166 Kč. Průměrně se v nemocnici připraví 860 obědů a 330 porcí snídaní a večeří pro pacienty.



# Public relations



# PUBLIC RELATIONS

Vážení zaměstnanci, vážení přátelé,

v uplynulém roce jsme se v oblasti Public Relations a komunikace s veřejností intenzivně věnovali mediálním výstupům, reportážím a náborovým kampaním zaměřeným na zajištění nových zdravotních sester a lékařů. Aktivně jsme se účastnili veletrhů práce a vzdělávání, kde jsme prezentovali naši nemocnici jako atraktivního zaměstnavatele a nabízeli možnosti uplatnění ve zdravotnictví.

Významnou součástí naší činnosti byla také prezentace nových léčebných metod, moderní přístrojové techniky a rozšířených služeb pro pacienty. Prostřednictvím tiskových zpráv, reportáží a odborných akcí jsme informovali veřejnost o inovacích, které zvyšují kvalitu zdravotní péče v naší nemocnici.

Velkou pozornost jsme věnovali interní komunikaci a podpoře zaměstnanců. Kromě odborných školení a seminářů v oblasti měkkých technik jsme pro ně připravili tradiční neformální setkání u Hradeb – příležitost k odpočinku, vzájemnému seznámení a uvolněné debatě v přátelské atmosféře.

Pro širokou veřejnost jsme uspořádali preventivní a osvětové akce, mezi nimi Den otevřených dveří a prevence, během kterého si návštěvníci mohli prohlédnout zázemí nemocnice.

Naším cílem je nejen poskytovat špičkovou zdravotní péči, ale také aktivně komunikovat, vzdělávat a posilovat vztahy uvnitř nemocnice.

*S úctou, pokorou a úsměvem na rtech*

*Mgr. Jitka Mácová, pracovník vztahů k veřejnosti, tisková mluvčí*



# Public relations



# Public relations



# Public relations



# Public relations



# Public relations



# Public relations



# Public relations





# Public relations



# Poskytování informací

podle z. č. 106/1999 Sb.,  
o svobodném přístupu k informacím



Nemocnice Třebíč, příspěvková organizace  
Purkyňovo nám. 133/2, 674 01 Třebíč, IČO 00839396

## Výroční zpráva o poskytování informací podle zákona č. 106/1999 Sb., o svobodném přístupu k informacím, za rok 2024

- 1) Počet podaných žádostí o informace: **2**.
- 2) Počet vydaných rozhodnutí o odmítnutí žádosti: **1**.
- 3) Počet podaných odvolání proti rozhodnutí: **0**.
- 4) Opis podstatných částí každého rozsudku soudu ve věci přezkoumání zákonnosti rozhodnutí povinného subjektu o odmítnutí žádosti o poskytnutí informace a přehled všech výdajů, které povinný subjekt vynaložil v souvislosti se soudními řízeními o právech a povinnostech podle tohoto zákona, a to včetně nákladů na své vlastní zaměstnance a nákladů na právní zastoupení: rozsudky nebyly vydány, výdaje a náklady 0 Kč.
- 5) Výčet poskytnutých výhradních licencí, včetně odůvodnění nezbytnosti poskytnutí výhradní licence: **0**.
- 6) Počet stížností podaných podle § 16a, důvody jejich podání a stručný popis způsobu jejich vyřízení: **0**.
- 7) Další informace vztahující se k uplatňování tohoto zákona jsou dostupné na stránkách <https://www.nem-tr.cz>.

V Třebíči dne 3. 2. 2025

Ing. Eva  
Tomášová

Digitálně podepsal Ing.  
Eva Tomášová  
Datum: 2025.02.03  
12:44:33 +01'00'

Ing. Eva Tomášová  
ředitel

# VIZE

*Stabilní komplexní regionální centrum zdraví  
se zárukou odbornosti a efektivnosti  
a vnímáním potřeb člověka v každém věku.*

***PARTNER VAŠEHO ZDRAVÍ***



# Nemocnice Třebíč

příspěvková organizace

**Adresa:** *Purkyňovo nám. 133/2  
674 01 Třebíč  
Česká republika*

**Gsm:** *+420 568 809 111*

**Fax:** *+420 568 840 862*

**Běžný účet:** *12338711/0100*

**IČO:** *00839396*

**E-mail:** *info@nem-tr.cz*

**Web:** *http://www.nem-tr.cz*

**ID dat. schránky:** *tecrjqc*

**Zřizovatel:**

*Kraj Vysočina Žižkova 57, 587 33 Jihlava, Česká republika*

**Gsm:** *+420 564 602 111*

**Fax:** *+420 564 602 420*

**IČO:** *70890749*

**E-mail:** *posta@kr-vysocina.cz*

**Web:** *www.kr-vysocina.cz*