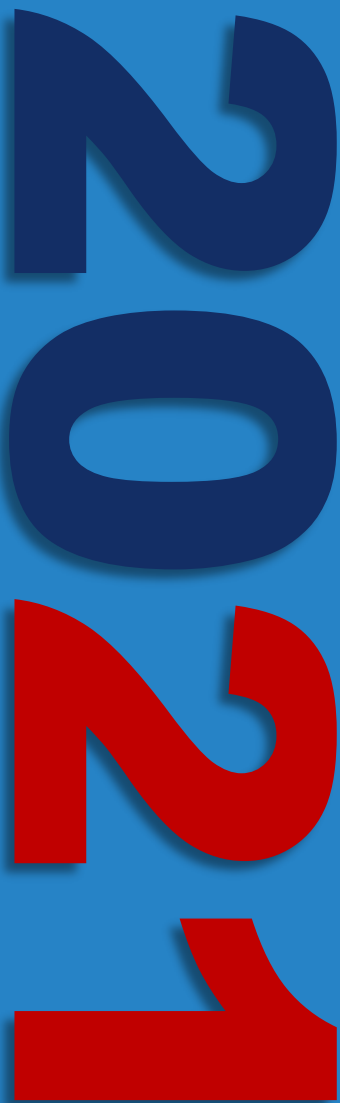




VÝROČNÍ ZPRÁVA o hospodaření za rok 2021



OBSAH

ÚVODNÍ SLOVO	3 - 4
ORGANIZAČNÍ STRUKTURA	5
LÉČEBNÁ A OŠETŘOVATELSKÁ PÉČE	6 - 12
ŘÍZENÍ KVALITY	13 - 16
EKONOMIKA	17 - 31
TECHNICKÝ ÚSEK	32 - 36
POSKYTOVÁNÍ INFORMACÍ	37 - 38
PUBLIC RELATIONS	39 - 40

Úvodní slovo



Vážení zaměstnanci, kolegové, partneři,

do roku 2021 jsme vstoupili v tíživé situaci epidemie Covid-19. Zatímco mnohé obory byly pozastaveny nebo omezeny, zdravotníci pracovali na plné obrátky. Napnuli jsme všechny síly k tomu, abychom zajistili provoz nemocnice a postarali se nejen o covidové pacienty. V polovině března zahájilo činnost velkokapacitní očkovací centrum v budově kulturního domu Fórum v Třebíči. Na jeho přípravách a také provozu až do začátku podzimu se podíleli naši zaměstnanci a dobrovolníci z města. Podařilo se nám podat téměř 115 000 očkovacích dávek. Ráda bych poděkovala všem, kteří se do organizace zapojili. Nebylo to mnohdy jednoduché, ale podařilo se nám tímto způsobem zmírnit šíření covid-19.

Nemalá zátěž pro zaměstnance nemocnice bylo testování na Covid-19 pro veřejnost, a to jak antigenními testy, tak metodou PCR. V testovacím centru pomáhali i příslušníci Armády ČR, stejně jako ke konci roku na „covid“ odděleních, za což jim patří poděkování za jejich spolupráci.

V polovině května jsme zahájili operativu na čtyřech zbrusu nových operačních sálech. Součástí první etapy stavebních prací nové budovy operačních sálů bylo také vybudování zasedací místnosti, která začala sloužit k edukativním účelům.

Dokončili jsme také opravy silnic uvnitř areálu nemocnice. Za pomoci členů Klubu českých turistů jsme vysadili v nemocničním parku dvacet tři nových stromků.

Věděli jste, že zdravotní klauni rozdávají radost pacientům v nemocnicích už dvacet let? Při jejich návštěvě jsme si to společně připomněli.

Každoročně v rámci Evropského dne melanomu pořádáme v září pro zájemce bezplatné vyšetření kožních znamének. Tuto nabídku využilo padesát osm lidí.

Úvodní slovo

Pandemická situace nám umožnila uspořádat Den otevřených dveří a prevence, neboť v roce 2020 se tato oblíbená akce pro veřejnost nemohla konat. Cestu do nemocnice našly druhou zářijovou sobotu stovky lidí, pro které jsme připravili zajímavý program.

V říjnu v naší nemocnici uskutečnili chirurgové pro své kolegy z jiných nemocnic workshop, při kterém mohli v zasedací místnosti přímo pod operačními sály vidět videopřenos laparoskopické operace tlustého střeva a během zákroku s nimi také komunikovat. Urologickou ambulanci jsme vybavili díky dárcům špičkovou zdravotnickou technikou - ultrazvukovým přístrojem nejvyšší třídy a novým rigidním cystoskopem. Další významnou obměnou bylo pořízení nové funduskamery a perimetru pro oční ambulanci. Otevřeli jsme novou bariatrickou poradnu pro pacienty trpící obezitou nebo diabetem 2. typu.

I přes těžkou „covidovou“ dobu jsme nezapomněli na vzdělávání a rozvoj zaměstnanců, a to nejen v profesní rovině, ale formou školení a workshopů v měkkých technikách, v ochraně našich zaměstnanců i našich pacientů.

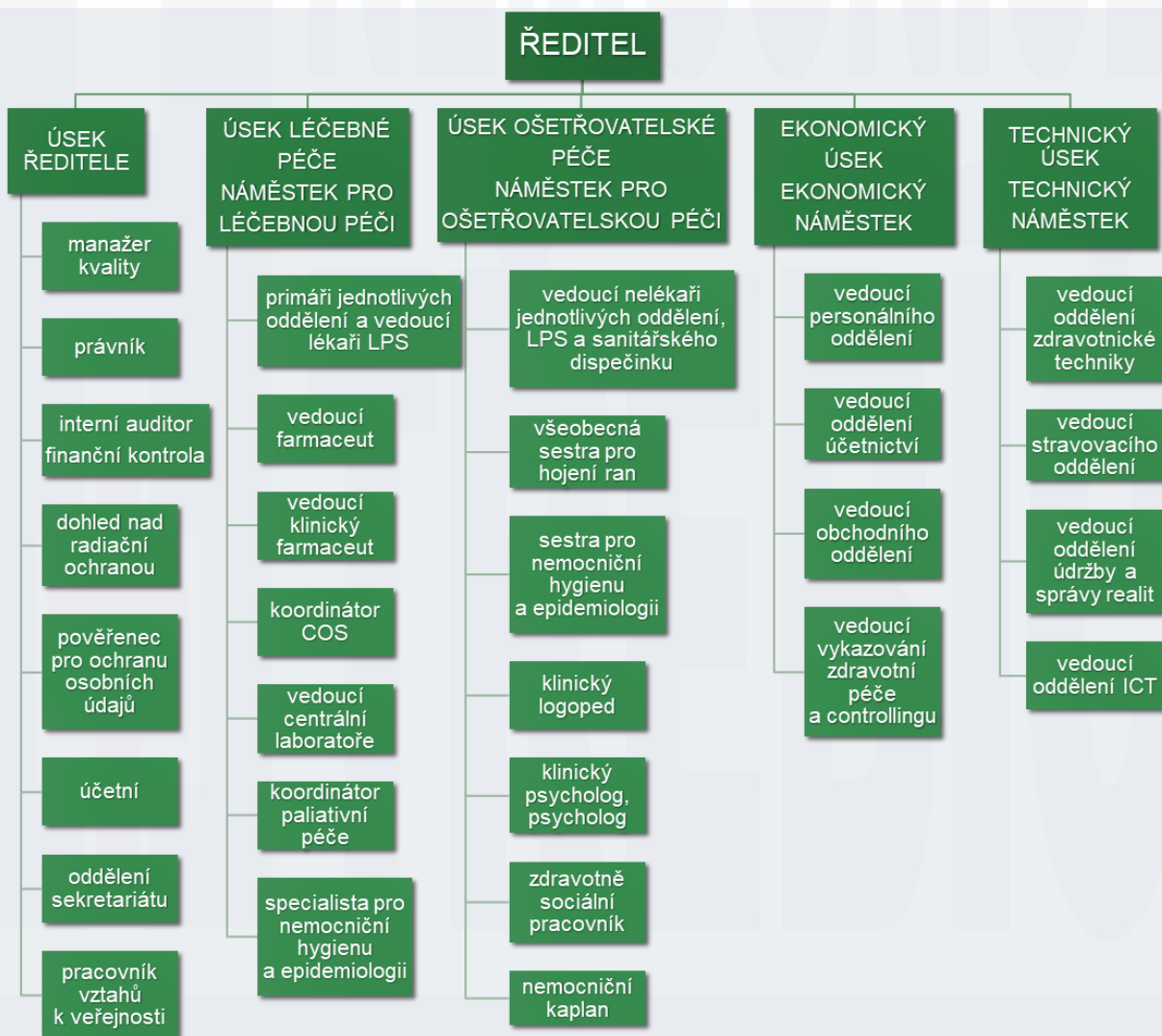
Závěrem mi dovoluji ještě jednou poděkovat všem zaměstnancům nemocnice za jejich práci a za péči o zdraví našich pacientů. Velmi si vážíme finančních darů od firem, obcí měst i jednotlivců. Vyjadřují tím také to, že nemocnice je důležitá instituce, jejímž posláním je pomáhat těm, kteří to právě potřebují. A tato spoluúčasť je nesmírně důležitá.

Přeji vám pevné zdraví!

Ing. Eva Tomášová

ředitelka Nemocnice Třebíč

Organizační struktura





LÉČEBNÁ A OŠETŘOVATELSKÁ PÉČE

Léčebná a ošetrovatelská péče

Vážené kolegyně, vážení kolegové,

Dovolte nám poděkovat za Vaši práci v roce 2021, která nepochybně s ohledem na trvající pandemii přesahovala rámec běžných pracovních povinností.

Uvědomujeme si, že toto období bylo z mnoha důvodů náročné.

Nepodařilo se i přes intenzivní očkování, do kterého se mnoho z Vás aktivně s vidinou konce pandemie zapojilo, šíření nákazy zastavit.

Z tohoto důvodu jsme opakovaně přistupovali k restrukturalizaci lůžek v naší nemocnici. Vlivem této skutečnosti jste na domovských, ale mnozí z Vás i na jiných pracovištích v rámci nemocnice, poskytovali zdravotní péči pacientům jiné odbornosti či covid pozitivním pacientům a učili jste se prakticky za pochodu.

Tuto náročnou situaci jsme zvládli díky Vaší pracovitosti, ochotě a zejména smyslu pro povinnost vůči pacientovi.

S úctou

MUDr. Hana Chmelíčková, náměstek pro léčebnou péči

Mgr. Alena Hošková, náměstek pro ošetrovatelskou péči

Léčebná a ošetrovatelská péče

Základní údaje

I. Lůžková oddělení	Přepočtený počet lůžek	z toho JIP	Počet ambulancí
Interní oddělení	68	8	9
TRN oddělení	24	0	4
Neurologické oddělení	24	4	4
SLF interních oborů CELKEM	116	12	17
Dětské oddělení	28	5	4
Novorozenecké oddělení	24	4	1
Dětské + novorozenecké oddělení CELKEM	52	9	5
Gynekologické oddělení	21	0	2
Porodnické oddělení	29	0	2
Gynekologické + porodnické oddělení CELKEM	50	0	4
Chirurgické oddělení	60	0	6
Urologické oddělení	20	0	2
Oční oddělení	8	0	5
ORL oddělení	5	0	1
SLF chirurgických oborů CELKEM	93	0	14
JIP SLF - chirurgických oborů + ortopedie	10	10	0
Anesteziologicko - resuscitační oddělení	5	5	1
Anesteziologicko - resuscitační oddělení - CELKEM	15	15	1
Rehabilitační oddělení	26	0	2
Ortopedické oddělení	30	0	3
Infekční oddělení	20	0	1
Kožní oddělení	20	0	4
Léčebna dlouhodobě nemocných Třebíč	60	10	0
Léčebna dlouhodobě nemocných Moravské Budějovice	54	0	1

Léčebná a ošetrovatelská péče

II. Samostatné ambulance
Ambulance fyzioterapie a rehabilitace
Dialýza
Hematologická ambulance
Klinická psychologická ambulance
Klinická logopedická ambulance
Lékařská pohotovostní služba všeobecná
Lékařská pohotovostní služba dětská
Lipidová poradna
Nutriční poradna
Ambulance nutriční terapie
Klinická farmacie
Ambulance paliativní medicíny
Urgentní příjem

III. Společné léčebné a vyšetřovací složky
Centrální laboratoř (klinická biochemie, mikrobiologie, hematologie)
Patologické oddělení
Oddělení radiodiagnostické

IV. Centrální operační sály a centrální sterilizace
--

V. Ústavní lékárna

Léčebná a ošetrovatelská péče

Počet ošetrovacích dní, průměrná ošetrovací doba

Oddělení	Počet ošetrovacích dní		Prům. ošetrovací doba	
	2020	2021	2020	2021
Interní oddělení	16 225	16 078	5,57	5,61
Interní oddělení JIP	2 164	2 171	3,33	3,37
TRN oddělení	4 416	3 106	5,57	7,63
Neurologické oddělení JIP	1 033	1 006	2,65	2,45
Neurologické oddělení	4 068	4 087	4,61	4,62
Dětské oddělení	2 995	3 611	2,56	2,85
Dětské oddělení JIP	1 142	1 382	1,79	1,98
Novorozenecké oddělení	4 203	4 280	3,24	3,18
Novorozenecké oddělení JIP	805	1 035	7,49	7,78
Gynekologické oddělení	2 420	1 815	2,23	2,20
Porodnické oddělení	4 878	5 033	3,50	3,45
Chirurgické oddělení	11 231	8 787	3,75	3,43
Chirurgické oddělení JIP	2 673	2 658	2,48	4,39
Urologické oddělení	2 481	2 315	3,24	3,30
Oční oddělení	122	156	4,07	4,22
ORL oddělení	398	366	3,26	3,81
Anesteziologicko - resuscitační oddělení	1 098	1 073	5,10	6,60
Rehabilitační oddělení	4 346	2 932	12,17	12,22
Ortopedické oddělení	4 843	3 873	3,30	3,63
Infekční oddělení	7 447	11 303	4,36	4,60
Kožní oddělení	4 169	2 717	8,98	9,53
Léčebna dlouhodobě nemocných Moravské Budějovice	14 918	13 989	31,94	30,75
Léčebna dlouhodobě nemocných Třebíč	14 930	14 117	32,74	24,85
DIOP	2 619	2 847	71,75	78,00

zdroj: intranet - lůžkový fond

Počet hospitalizací, počet ambulantních vyšetření

	2017	2018	2019	2020	2021
Počet hospitalizací	20 663	20 948	20 472	17 188	16 562
Počet ambulantních vyšetření	279 309	283 448	282 337	240 446	424 751

pozn. v roce 2020 i 2021 jsou do ambul. ošetření počítány i provedené antigenní testy a PCR

Léčebná a ošetrovatelská péče

Počet operací

	rok 2020						rok 2021					
	CHIR	ORT	GYN	UROL	ORL	CELKEM	CHIR	ORT	GYN	UROL	ORL	CELKEM
leden	149	189	166	69	36	609	80	27	62	27	2	198
únor	158	158	147	47	31	541	90	63	82	40	7	282
březen	123	89	104	51	17	384	104	8	57	29	2	200
duben	113	39	71	22	1	246	106	41	88	42	3	280
květen	130	100	123	59	24	436	108	68	106	46	11	339
červen	158	163	161	73	31	586	145	107	111	61	18	442
červenec	151	146	122	45	29	493	84	82	50	28	5	249
srpen	132	98	108	60	15	413	168	84	110	45	11	418
září	144	144	116	71	23	498	166	120	127	75	18	506
říjen	111	47	88	39	11	296	171	142	124	73	22	532
listopad	89	8	68	25	1	191	131	120	114	76	13	454
prosinec	110	45	71	51	5	282	97	20	77	34	9	237
celkem	1 568	1 226	1 345	612	224	4 975	1 450	882	1 108	576	121	4 137

pozn.: gynekologické operace včetně císařských řezů

Počet porodů

	rok 2020			rok 2021		
	porody bez s. c.	císařský řez	CELKEM	porody bez s. c.	císařský řez	CELKEM
leden	61	29	90	69	20	89
únor	66	19	85	59	36	95
březen	83	26	109	66	26	92
duben	73	33	106	78	27	105
květen	81	37	118	87	34	121
červen	83	33	116	88	36	124
červenec	75	28	103	84	22	106
srpen	66	29	95	84	35	119
září	98	17	115	83	40	123
říjen	74	21	95	68	29	97
listopad	66	23	89	70	27	97
prosinec	73	22	95	69	24	93
celkem	899	317	1 216	905	356	1 261

Počet narozených dětí

	2018	2019	2020	2021
Počet narozených dětí	1 253	1 346	1 229	1 269

Léčebná a ošetrovatelská péče

Plnění úhradové vyhlášky 2021

HOSPITALIZACE - paušální úhrada A (heterogenní)		Hospitalizace			Casemix			Ošetrovací dny		
Kód ZP	Název ZP	aktuální	ref.	%	aktuální	ref.	%	aktuální	ref.	%
111	Všeobecná zdravotní pojišťovna	7 746	10 124	76,5	6 105,9	7 187,1	85,0	43 612	56 950	76,6
201	Vojenská zdravotní pojišťovna	408	522	78,2	301,2	319,9	94,2	2 044	2 396	85,3
205	Česká průmyslová ZP	847	1 191	71,1	578,5	751,0	77,0	3 681	5 583	65,9
207	Oborová ZP bank a pojišťoven	176	231	76,2	117,9	124,0	95,1	835	1 010	82,7
211	Zdravotní pojišťovna MV ČR	911	1 194	76,3	654,0	720,6	90,8	4 558	5 440	83,8
Celkem		10 174	13 277	76,6	7 802,0	9 110,3	85,6	55 008	71 445	77,0

HOSPITALIZACE - vylčené z paušální úhrady C-F (homogenní)		Hospitalizace			Casemix			Ošetrovací dny		
Kód ZP	Název ZP	aktuální	ref.	%	aktuální	ref.	%	aktuální	ref.	%
111	Všeobecná zdravotní pojišťovna	3 276	3 737	87,7	3 172,9	3 671,0	86,4	14 970	18 666	80,2
201	Vojenská zdravotní pojišťovna	229	245	93,5	187,5	198,7	94,4	923	1 043	88,5
205	Česká průmyslová ZP	495	563	87,9	392,6	493,0	79,6	1 952	2 623	74,4
207	Oborová ZP bank a pojišťoven	94	80	117,5	77,3	66,7	115,9	422	386	109,3
211	Zdravotní pojišťovna MV ČR	466	524	88,9	410,7	444,9	92,3	1 989	2 385	83,4
Celkem		4 585	5 153	89,0	4 256,9	4 877,7	87,3	20 338	25 122	81,0

AMBULANCE		Body			Unikátní pojištěnci			ZUP		
Kód ZP	Název ZP	aktuální	ref.	%	aktuální	ref.	% red.	aktuální	ref.	%
111	Všeobecná zdravotní pojišťovna	101 947 573	113 876 894	89,5	48 463	59 894	80,9	6 868 078	5 949 006	115,4
201	Vojenská zdravotní pojišťovna	3 638 127	3 706 731	98,1	3 379	3 922	86,2	95 320	57 878	164,7
205	Česká průmyslová ZP	7 337 079	9 699 085	75,6	7 843	9 418	83,3	250 744	173 218	144,8
207	Oborová ZP bank a pojišťoven	1 206 692	1 606 867	75,1	1 361	1 668	81,6	43 945	51 840	84,8
211	Zdravotní pojišťovna MV ČR	8 972 491	9 822 058	91,4	6 272	7 457	84,1	231 178	391 035	59,1
Celkem		123 166 236	138 779 693	88,7	67 422	82 458	81,8	7 489 787	6 628 341	113,0

KOMPLEMENT		Body			Unikátní pojištěnci			ZUP		
Kód ZP	Název ZP	aktuální	ref.	%	aktuální	ref.	% red.	aktuální	ref.	%
111	Všeobecná zdravotní pojišťovna	56 742 553	48 962 275	115,9	45 559	39 720	114,7	1 075 956	862 304	124,8
201	Vojenská zdravotní pojišťovna	3 914 089	2 932 429	133,5	3 618	2 513	144,0	61 601	51 465	119,7
205	Česká průmyslová ZP	9 299 282	7 512 458	123,8	7 835	6 023	130,1	129 397	91 349	141,7
207	Oborová ZP bank a pojišťoven	1 576 055	1 358 724	116,0	1 399	1 068	131,0	24 313	26 736	90,9
211	Zdravotní pojišťovna MV ČR	7 182 373	5 665 008	126,8	6 239	4 709	132,5	126 243	82 541	152,9
Celkem		78 865 564	66 482 976	118,6	64 769	54 107	119,7	1 418 772	1 114 394	127,3

Do celkových výsledků započítána i výkonnost u malých pojišťoven (ZP Škoda, RBP)



ŘÍZENÍ KVALITY



Řízení kvality

I přes tíživou situaci způsobenou pandemií jsme v roce 2021 nadále plnili standardy kvality a bezpečí, požadavky na kvalitu zdravotní péče nastavené legislativou, ministerstvem zdravotnictví či akreditačními standardy, což bylo potvrzeno udělením **reakreditace** naší nemocnici **Spojenou akreditační komisí**, o.p.s. do roku 2024. Naše laboratoře mikrobiologie i biochemie obhájily certifikaci Auditů II. Národního autorizačního střediska pro klinické laboratoře při České lékařské společnosti J. E. Purkyně na další dva roky.

V období zákazu návštěv byly umožněny pacientům videohovory s příbuznými pomocí nemocničních tabletů. Velkou oporu a pomoc pacientům i jejich rodinám nabízí oddělení **sociálně zdravotní péče**, které se věnuje této problematice v akutní a následné péči.

Naše nemocnice se intenzivně věnovala problematice **ochrany měkkých cílů**. Projekt se v tomto roce zaměřil na zajištění ochrany pacientů a zaměstnanců formou režimových opatření, vybavení budov i jednotlivých oddělení, edukaci personálu formou školení a workshopů včetně praktického nácviku postupu při fiktivním útoku za spolupráce Policie ČR a Hasičského záchranného sboru.

Prováděné **interní audity** kvality dokladují zpětnou vazbu nastavených kvalitativních systémů v běžné praxi. Vychází z nich preventivní a nápravná opatření, event. příležitosti ke zlepšení probíhajících procesů. Jsou prováděny týmem proškolených auditorů a probíhají nejen na zdravotnických pracovištích, ale i v obslužných provozech. V tomto roce se podařilo uskutečnit 20 plánovaných a 12 doplňkových auditů, které byly zaměřeny na hlášení kritických hodnot, podávání léčiv, transfúzí, odebírání a zápis epidemiologické anamnézy či čitelnost dokumentace.



Řízení kvality

V roce 2021 bylo prošetřeno 8 písemných **stížností**. Z tohoto počtu nebyla žádná stížnost vyhodnocena jako oprávněná, 2 byly částečně oprávněné a 6 neoprávněných. V naší nemocnici bylo evidováno také 29 podnětů (telefonické či mailové stížnosti), které byly šetřeny s doporučením zákonného postupu a písemné formy (dle ust. § 93 zákona č. 372/2011 Sb., o zdravotních službách, v platném znění). **Pochvalná sdělení** vyjádřilo 490 pacientů či jejich příbuzných.

Rok 2021 nám ukázal, že naše nemocnice i přes obtížnou situaci danou režimovými opatřeními, omezováním některé péče či nedostatkem personálu zvládne poskytovat kvalitní péči na náležité úrovni.

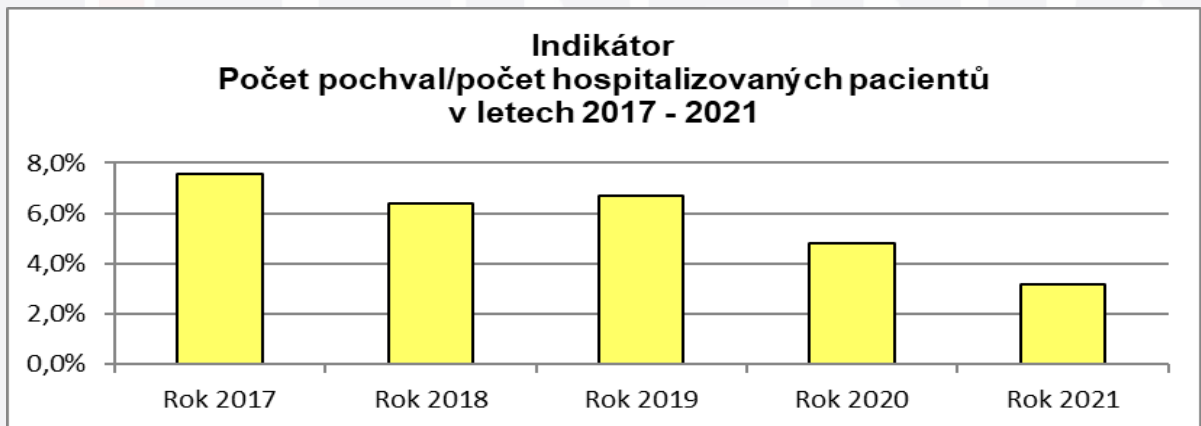
Mgr. Helena Jašová
manažer kvality





Řízení kvality

Přehled poděkování a stížností v letech 2017 - 2021					
Rok	2017	2018	2019	2020	2021
Počet pochval	1326	1446	1259	741	490
Počet stížností	9	14	18	12	8
Z toho důvodných/částečně důvodných	2	0	2	2	2





EKONOMIKA

Ekonomika

Ekonomickou situaci v roce 2021 ovlivnila řada faktorů, které se promítly do hospodaření nemocnice, z nichž nejvýznamnější faktor byla pokračující pandemie Covid-19.

I přes tuto skutečnost se nám v roce 2021 podařilo vykázat pozitivní výsledek hospodaření.

Kladný výsledek hospodaření se nám podařilo udržet i přes meziroční nárůst celkových osobních nákladů o necelých 100 mil. Kč (součástí tohoto navýšení jsou rovněž prostředky z Ministerstva zdravotnictví ČR z Dotačního programu na podporu mimořádného finančního ohodnocení zaměstnanců poskytovatelů lůžkové péče v souvislosti s epidemií Covid-19 ve výši cca 77 mil. Kč) a taktéž i přes meziroční nárůst ostatních složek nákladů jako jsou např. spotřeba materiálu.

Naopak na straně výnosů se nám podařilo na základě úhradové vyhlášky, následně vydané kompenzační vyhlášky a uzavřených dohod se zdravotními pojišťovnami ohledně vyúčtování roku 2019 navýšit úhrady od zdravotních pojišťoven.

Na základě výše uvedeného se nám podařilo snížit závazky vůči dodavatelům od začátku roku o cca 67 mil. Kč a současně klesla i doba úhrady závazků z 300 dnů na 30 dnů po splatnosti.

Celkem bylo vyhlášeno 26 veřejných zakázek, z toho 7 v hodnotě převyšující 2 mil. Kč, 12 v hodnotě 500 tis. – 2 mil. Kč a 7 v hodnotě 200 tis. – 500 tis. Kč.

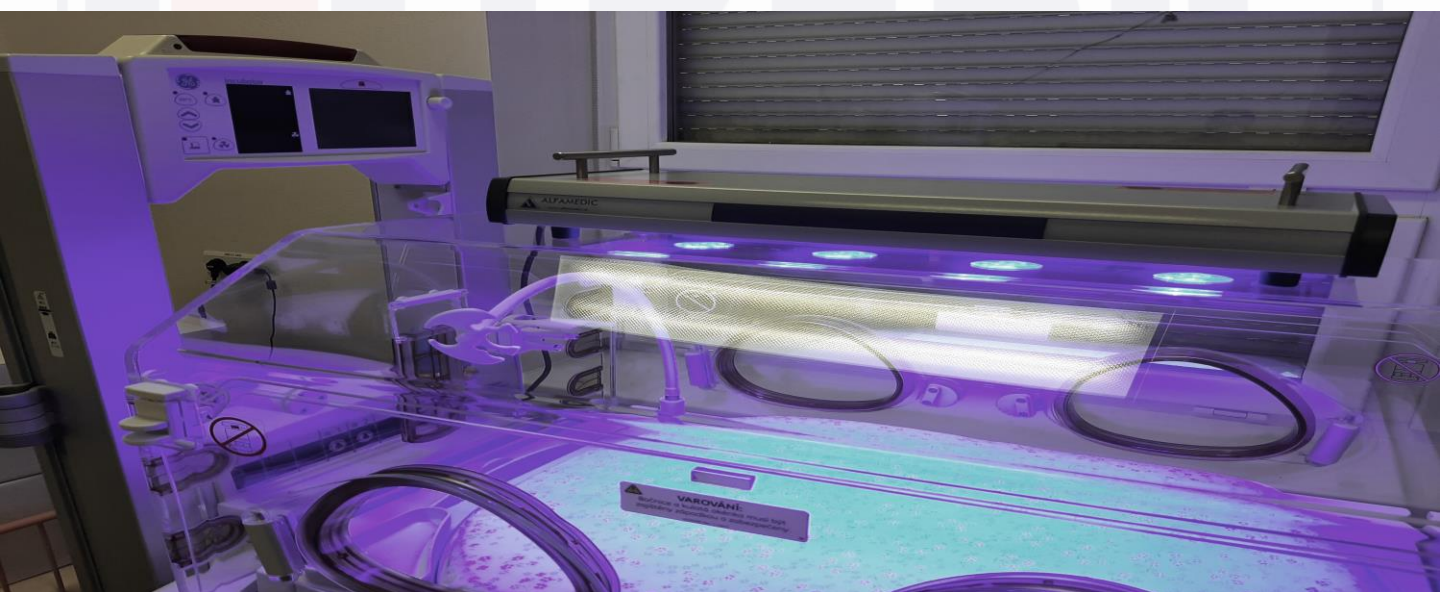
Na finančních darech bylo vybráno cca 5,2 mil. Kč a na věcných darech cca 310 tis. Kč.

Ekonomika

Rok 2022 pro nás bude opět rokem pokračování a hledání nových úsporných opatření, protože se budeme muset vyrovnat s dalším nárůstem platů a ostatních nákladů, které podle předběžných modelací úhrad nebudou v celé výši kryty výnosy od zdravotních pojišťoven. Zároveň do roku 2022 vstupujeme s utlumeným provozem, téměř zcela omezenou operativou z důvodu pandemie COVID-19 a s nejistou vidinou cen veškerých energií, služeb, potravin a ostatních nákladů. Z tohoto důvodu bude problematické udržet výkonnost celé nemocnice danou úhradovou vyhláškou a zajistit vyrovnané hospodaření nemocnice.

Ing. Luděk Šedivý

ekonomický náměstek



Ekonomika

Rozvaha

v tis. Kč

	2016	2017	2018	2019	2020	2021
AKTIVA	229 638,46	314 555,53	380 663,68	341 591,83	358 514,66	482 277,51
A. Stálá aktiva	114 693,18	148 496,73	162 948,49	195 813,88	185 772,87	202 214,40
1. Dlouhodobý nehmotný majetek	9 791,83	9 001,91	7 245,84	9 737,55	8 004,06	7 247,29
2. Dlouhodobý hmotný majetek	104 901,35	139 494,81	155 702,65	186 076,33	177 768,81	194 967,11
3. Dlouhodobý finanční majetek	0,00	0,00	0,00	0,00	0,00	0,00
4. Dlouhodobé pohledávky	0,00	0,00	0,00	0,00	0,00	0,00
B. Oběžná aktiva	114 945,28	166 058,80	217 715,19	145 777,95	172 741,79	280 063,11
1. Zásoby	9 813,04	13 436,72	12 116,79	13 632,05	20 118,72	20 123,32
2. Krátkodobé pohledávky	74 584,46	115 736,17	163 356,52	93 351,91	99 527,98	138 862,34
3. Krátkodobý finanční majetek	30 906,83	37 218,51	42 241,88	38 793,99	53 095,09	121 077,46
PASIVA	229 638,46	314 555,53	380 663,68	341 591,83	358 814,66	482 277,51
C. Vlastní kapitál	80 727,59	116 033,39	108 636,62	143 149,58	131 033,41	168 470,07
1. Jméno účetní jednotky a upravující položky	127 804,51	153 237,09	164 986,70	210 159,48	201 081,81	214 451,15
2. Fondy účetní jednotky	14 540,04	24 067,36	23 353,72	10 584,17	7 526,75	18 105,03
3. Výsledek hospodaření	-61 616,96	-61 271,07	-79 703,80	-77 594,08	-77 575,15	-64 086,11
D. Cizí zdroje	148 910,87	198 522,15	272 027,06	198 442,25	227 481,25	313 807,44
1. Rezervy	0,00	0,00	0,00	0,00	0,00	0,00
2. Dlouhodobé závazky	0,00	37 488,45	81 559,34	9 089,95	7,80	24 421,19
3. Krátkodobé závazky	148 910,87	161 033,69	190 467,72	189 352,30	227 473,45	289 386,24

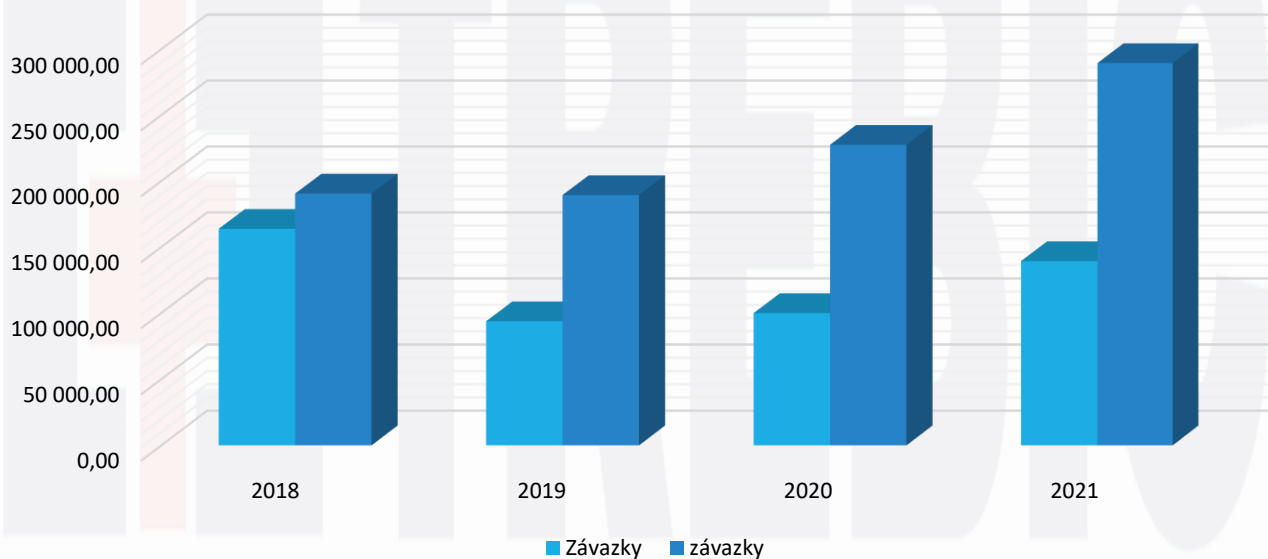
Ekonomika

Vývoj pohledávek a závazků

v tis. Kč

	2016	2017	2018	2019	2020	2021
Pohledávky	74 584,46	115 736,17	163 722,46	93 703,81	99 879,63	139 295,32
Závazky	148 910,87	161 033,69	190 467,72	189 352,30	227 473,45	289 386,24
BILANCE (pohledávky - závazky)	-74 326,41	-45 297,52	-26 745,26	-95 648,49	-127 593,82	-150 090,92

Vývoj pohledávek a závazků



Ekonomika

Vývoj pohledávek a závazků z obchodního vztahu

v tis. Kč

	2016	2017	2018	2019	2020	2021
Pohledávky z obchodního vztahu	69 344,31	73 013,70	78 196,61	82 405,43	90 363,75	103 447,37
Závazky z obchodního vztahu	99 580,32	105 927,16	134 888,59	121 411,14	127 995,00	61 234,25
BILANCE	-30 236,01	-32 913,46	-56 691,98	-39 005,71	-37 631,25	42 213,12

Vývoj pohledávek a závazků z obchodního vztahu po splatnosti

v tis. Kč

	2016	2017	2018	2019	2020	2021
Pohledávky po splatnosti	2 126,71	366,78	579,46	299,86	620,72	-1 370,27
Závazky po splatnosti	58 727,86	47 077,50	85 807,02	70 657,97	81 472,16	16 450,98
BILANCE	-56 601,15	-46 710,72	-85 227,56	-70 358,11	-80 851,44	-17 821,25



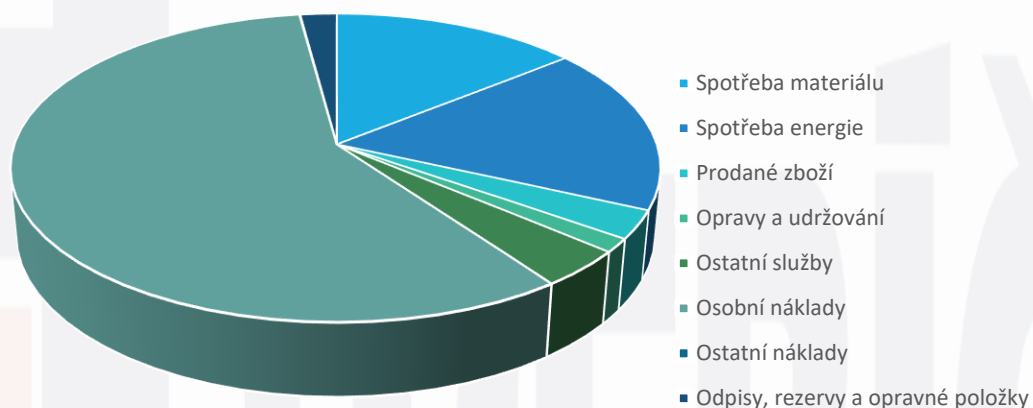
Ekonomika

Výsledovka

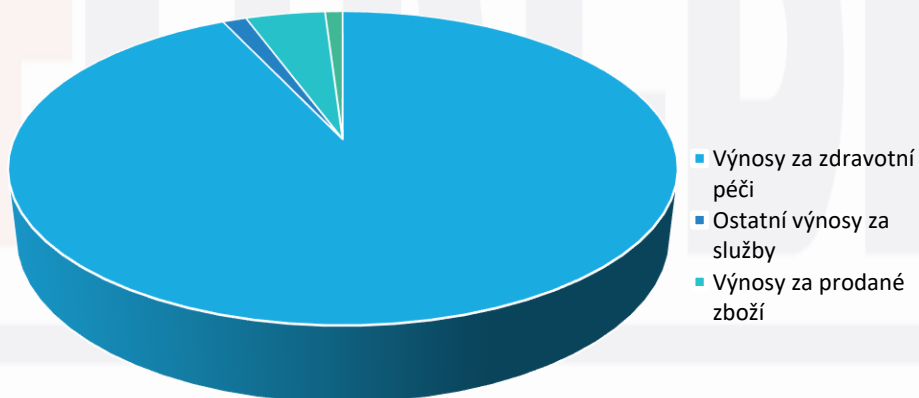
	v tis. Kč				v tis. Kč	
	2016	2017	2018	2019	2020	2021
NÁKLADY CELKEM	771 846,51	857 215,29	970 872,10	1 021 529,00	1 156 338,31	1 284 644,14
- z toho doplňková činnost	49 022,01	49 664,81	51 359,48	50 583,28	44 029,84	47 561,83
A. Náklady z činnosti, z toho vybrané účty:	771 804,30	857 172,49	970 740,06	1 021 331,52	1 156 247,92	1 284 626,79
Spotřeba materiálu	149 801,12	166 849,09	175 979,26	173 781,10	187 422,15	216 666,47
Spotřeba energie	26 087,35	24 699,79	25 786,04	27 687,94	27 546,56	267 537,12
Prodané zboží	47 265,41	47 996,26	49 803,07	49 493,13	41 999,67	45 270,19
Opravy a udržování	18 657,88	15 833,53	11 875,94	12 467,77	17 234,97	21 804,86
Ostatní služby	40 667,92	41 771,57	54 377,90	56 717,37	64 832,77	59 569,72
Osobní náklady /sk. úč. 52/	463 996,37	525 770,02	597 225,52	670 532,69	783 962,96	881 607,48
Ostatní náklady /sk. úč. 54/	5 245,48	4 973,67	-4 555,38	1 797,53	1 277,83	785,45
Odpisy, rezervy a opravné položky /sk. úč. 55/	20 283,22	29 393,48	60 482,09	29 386,17	32 066,06	31 784,63
B. Finanční náklady	42,21	42,81	132,05	197,48	90,38	17,35
C. Náklady na transfery	0,00	0,00	0,00	0,00	0,00	0,00
VÝNOSY CELKEM	771 919,17	857 561,19	952 439,37	1 023 638,72	1 156 357,24	1 298 133,17
- z toho doplňková činnost	65 778,59	66 224,19	67 225,37	68 309,74	58 723,54	62 383,62
A. Výnosy z činnosti, z toho vybrané účty:	752 465,91	821 461,35	872 065,18	964 737,19	1 029 794,12	1 171 451,08
Výnosy za zdravotní péči	651 165,89	728 526,93	762 554,83	857 728,16	933 675,01	1 087 927,75
Ostatní výnosy za služby	12 378,79	12 461,27	13 197,85	15 057,40	14 586,74	16 126,95
Výnosy za prodané zboží	57 063,13	57 907,69	59 340,73	58 975,92	49 972,38	53 705,91
Ostatní výnosy /sk. úč. 64/	30 218,70	20 716,23	35 114,64	31 072,13	29 853,99	11 908,99
B. Finanční výnosy	93,31	66,96	38,56	84,46	11,69	27,84
C. Výnosy z transferů	19 359,95	36 032,88	80 335,63	58 817,07	126 551,43	126 654,25
VÝSLEDEK HOSPODAŘENÍ	72,67	345,90	-18 432,73	2 109,72	18,93	13 489,03

Ekonomika

Náklady z činnosti



Výnosy z činnosti



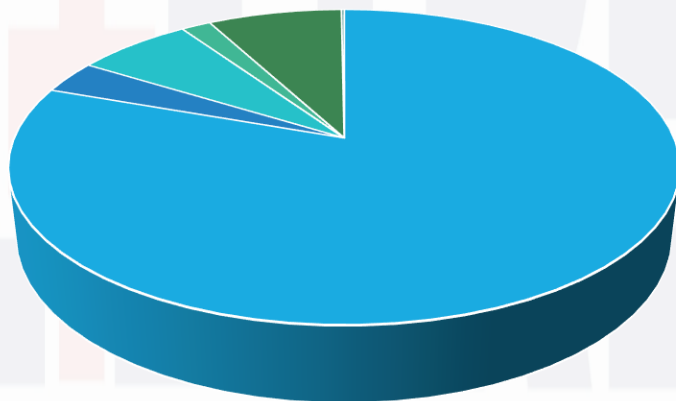
Ekonomika

Výnosy od zdravotních pojišťoven

v tis. Kč

Pojišťovna	2016	2017	2018	2019	2020	2021
111 - Všeobecná zdravotní pojišťovna	533 908,35	583 291,27	614 477,67	691 535,76	738 721,17	874 703,54
201 - Vojenská zdravotní pojišťovna	21 084,01	26 702,37	24 733,62	28 735,89	34 242,66	36 904,43
205 - Česká průmyslová pojišťovna	44 230,03	54 345,14	54 699,98	60 562,24	74 076,71	72 224,96
207 - Oborová zdravotní pojišťovna	9 245,24	11 919,79	12 259,47	12 548,78	14 434,30	18 531,72
211 - Zdravotní pojišťovna Ministerstva vnitra	41 928,84	51 386,01	54 956,26	62 873,76	70 908,19	83 744,37
2xx - Ostatní pojišťovny	769,41	882,35	1 427,83	1 471,73	1 291,98	1 818,73
CELKEM	651 165,89	728 526,93	762 554,83	857 728,16	933 675,01	1 087 927,75

Podíl jednotlivých zdravotních pojišťoven v roce 2021



- 111 - Všeobecná zdravotní pojišťovna
- 201 - Vojenská zdravotní pojišťovna
- 205 - Česká průmyslová pojišťovna
- 207 - Oborová zdravotní pojišťovna
- 211 - Zdravotní pojišťovna Ministerstva vnitra
- 2xx - Ostatní pojišťovny

Ekonomika OBCHODNÍ VZTAHY

Vybrané veřejné zakázky

Název zakázky	Vítězný uchazeč	Vítězná nabídková cena (vč. DPH)
Stůl operační	MIVAMED s.r.o.	21 973 600,00 Kč
Vybavení operačních sálů - inventář	HOSPIMED, spol. s.r.o.	4 745 136,00 Kč
Oprava podlahových krytin	Pavel Míka - FALIKO	3 496 313,30 Kč
Laparoskopická věž včetně instrumentária pro traumatologii	B. Braun Medical s.r.o.	2 555 586,55 Kč
Servis přístrojů POLYMED (cena BTK a servis za 4 roky plnění)	POLYMED medical CZ, a.s.	2 504 167,60 Kč
Diskové police	AUTOCONT a.s.	2 438 392,00 Kč
Ultrazvuk pro urologii	MEDKONSULT s.r.o.	1 143 450,00 Kč
Ultrazvukový přístroj pro chirurgii a ortopedii	NIMOTECH s.r.o.	1 048 493,52 Kč
Systém ohřevu pacienta - vodní	POLYMED medical CZ, a.s.	939 444,00 Kč
Analyzátor pro provádění elektroforetických vyšetření	BioVendor - Laboratorní medicína a.s.	828 850,00 Kč
Perimetr automatický	Carl Zeiss spol. s.r.o.	602 580,00 Kč

Přehled dodavatelů s největším objemem dodávek pro Nemocnici Třebíč v roce 2021

Obchodní partner	Objem dodávky	Druh dodávky
PHARMOS, a.s., Těšínská 1349/296, Radvanice, 716 00 Ostrava	42 905 614,83 Kč	Léky
MIVAMED s.r.o.,	22 006 024,13 Kč	Stůl operační MAQUET vč. přísluš. (8ks) pro COS, SZM a BTK
ATALIAN CZ s.r.o., U Trezorky 921/2, 158 00, Praha - Jinonice	16 869 004,66 Kč	Úklidové služby
PHOENIX lékárenský velkoobchod, s.r.o., K pérovně 945/7, 102 00 Praha - Hostivař	15 897 692,74 Kč	Léky
Fresenius Medical Care - ČR, s.r.o., Evropská 423/178, 160 00 Praha - Vokovice	14 398 646,35 Kč	Léky a SZM, smluvní servisní práce, opravy a BTK zdrav. techniky
ROCHE s.r.o., Sokolovská 685/136f, 186 00 Praha - Karlín	14 260 830,05 Kč	Cycler pro PCR - LightCycler 96 Instrument a Analyzátor Cobas Liat pro mikrobiologii, reagentie, smluvní servis
Fakultní nemocnice Brno, Jihlavská 340/20, 625 00 Brno - Bohunice	12 991 762,38 Kč	Krev, léky a agregované výkony
Pražská plynárenská, a.s., Nové Město, Národní 37/38, 110 00 Praha	12 283 108,08 Kč	Elektrická energie, zemní plyn LDN MB
TTS energo s.r.o., Průmyslová 163, 674 01 Třebíč - Jejkov	10 645 393,61 Kč	Tepelná energie
PROMEDICA PRAHA GROUP, a.s., Juárezova 1071/17, 160 00 Praha - Bubeneč	10 407 459,79 Kč	SZM a léky, opravy a BTK operačních stolů

Ekonomika FINANČNÍ DARY



Finanční a hmotné dary

Forma daru	Celková částka
Finanční dary	5 208 899 Kč
Věcné dary	311 217 Kč

Nejdůležitější investice pořízené z finančních darů:

Investice	Hodnota
Funduskamera - Visucam 224	1 191 356 Kč
Přístroj ultrazvukový - 1300-25 BK Specto	1 129 559 Kč
Perimetr HFA3 - 840	595 259 Kč
Analyzátor - Cobas Liat	302 411 Kč
Cystoskop rigidní CH 22,5 Fr.	238 121 Kč
Přístroj diagnostický - InBody370S	233 084 Kč
Přístroj diagnostický ultrazvukový přenosný - Vscan Air CL	192 137 Kč
Lampa fototerapeutická - FL 2010	134 373 Kč

Ekonomika FINANČNÍ DARY

Vybraní dárci dle hodnoty daru

Dárce	Hodnota daru
Město Třebíč	1 000 000 Kč
Nadace ČEZ	700 000 Kč
PKS stavby a.s.	302 411 Kč
VODÁRENSKÁ AKCIOVÁ SPOLEČNOST, a.s.	200 000 Kč
Moravskobudějovický mikroregion veřejná sbírka pořádaná městem Třebíč	180 000 Kč
NeoZen s.r.o.	124 611 Kč
Dřevozpracující výrobní družstvo	108 944 Kč
Huhtamaki Česká republika, a.s.	100 000 Kč
Nadační fond MUŽI PROTI RAKOVINĚ	100 000 Kč
Obec Dukovany	100 000 Kč
Obec Rouchovany	100 000 Kč
TOMIreko, s.r.o.	100 000 Kč
TTS energo s.r.o.	100 000 Kč
Město Náměšť nad Oslavou	80 000 Kč
Zemědělské družstvo Hrotovice, družstvo	75 000 Kč
MANN + HUMMEL (CZ) v.o.s.	63 000 Kč
Wera Werk s.r.o.	62 000 Kč
SPUR a.s.	54 000 Kč
MANN + HUMMEL Service s.r.o.	50 000 Kč
Město Jemnice	40 000 Kč
Lactalis CZ, s.r.o.	36 833 Kč
DZS Václav Hrdý	30 617 Kč
Horácké kovodružstvo Třebíč	30 000 Kč
KABELOVÉ BUBNY A BEDNY, s.r.o.	30 000 Kč
Obec Březník	30 000 Kč
Obec Hartvíkovice	30 000 Kč
TIPA Telekom plus a.s.	30 000 Kč

Ekonomika FINANČNÍ DARY

Nadace Křižovatka	29 849 Kč
KOOPERACE Hrotovice, akciová společnost (a.s.)	25 000 Kč
Obec Sedlec	25 000 Kč
Město Hrotovice	20 000 Kč
Městys Mohelno	20 000 Kč
Obec Bochovice	20 000 Kč
Obec Klučov	20 000 Kč
Obec Kralice nad Oslavou	20 000 Kč
Obec Výčapy	20 000 Kč
ALTREVA spol. s r.o.	15 000 Kč
Městys Okříšky	15 000 Kč
Obec Horní Vilémovice	15 000 Kč
Obec Oponešice	15 000 Kč
Obec Police	15 000 Kč
Obec Slavětice	15 000 Kč
Obec Šebkovice	15 000 Kč
Obec Kladeruby nad Oslavou	12 000 Kč
AVE CZ odpadové hospodářství s.r.o.	10 000 Kč
František Ježek	10 000 Kč
Ing. Jarmila Telátníková	10 000 Kč
INTERM s.r.o.	10 000 Kč
Obec Čechočovice	10 000 Kč
Obec Čechtín	10 000 Kč
Obec Červená Lhota	10 000 Kč
Obec Číchov	10 000 Kč

Ekonomika FINANČNÍ DARY

Obec Horní Heřmanice	10 000 Kč
Obec Jiratice	10 000 Kč
Obec Koněšín	10 000 Kč
Obec Lomy	10 000 Kč
Obec Loukovice	10 000 Kč
Obec Martínkov	10 000 Kč
Obec Myslbořice	10 000 Kč
Obec Nová Ves	10 000 Kč
Obec Nové Syrovice	10 000 Kč
Obec Petrovice	10 000 Kč
Obec Radkovice u Hrotovic	10 000 Kč
Obec Radonín	10 000 Kč
Obec Slavičky	10 000 Kč
Obec Smrk	10 000 Kč
Obec Střítež	10 000 Kč
Obec Studnice	10 000 Kč
Obec Svatoslav	10 000 Kč
Obec Trnava	10 000 Kč
Obec Vícenice	10 000 Kč
TREBILIFT, s.r.o.	10 000 Kč

Děkujeme!

Ekonomika PERSONÁLNÍ ÚDAJE

Počet zaměstnanců, průměrný plat za rok 2021

Kategorie zaměstnanců	Počet zaměstnanců k 31. 12. 2021	Průměrný přepočtený ev. počet zaměstnanců	Mzdové prostředky celkem	Ostatní osobní náklady celkem	Mzdové prostředky včetně OON	Průměrný plat včetně dohod	Průměrný věk v letech
LÉKAŘI	168,00	132,30	145 783 685 Kč	45 325 365 Kč	191 109 050 Kč	91 824 Kč	44,6
FARMACEUTI	8,00	7,50	5 209 454 Kč	0 Kč	5 209 454 Kč	57 851 Kč	43,9
SESTRY+POR.ASISTEN.	469,00	424,54	284 303 216 Kč	3 316 217 Kč	287 619 433 Kč	55 806 Kč	45,1
OSTATNÍ ZDR.-ODBOR.	91,00	77,77	44 630 128 Kč	1 964 218 Kč	46 594 346 Kč	47 825 Kč	35,2
ZDR.PRAC.-SPECIAL.	27,00	22,41	12 857 738 Kč	296 025 Kč	13 153 763 Kč	47 823 Kč	41,5
ZDR.PRAC.-POD DOHLED.	155,00	144,89	57 472 072 Kč	772 848 Kč	58 244 920 Kč	33 054 Kč	47,5
THP	80,00	74,33	32 861 829 Kč	2 290 140 Kč	35 151 969 Kč	36 841 Kč	42,9
DĚLNÍCI	40,00	41,13	11 596 967 Kč	307 488 Kč	11 904 455 Kč	23 496 Kč	42,3
CELKEM	1 038,00	924,88	594 715 089,00	54 272 301,00	648 987 390 Kč	49 315 Kč	42,9





TECHNICKÝ ÚSEK

Technický úsek

Vážení zaměstnanci, vážení přátelé,

technický úsek zajišťuje v Nemocnici Třebíč rozsáhlé spektrum činností, od správy a údržby realit, zdravotnické techniky, informatiky až po zajištění stravy pro pacienty a zaměstnance.

V rámci údržby a správy realit proběhly a probíhají v nemocnici stavební práce, jejichž investorem je Kraj Vysočina. Asi nejdůležitější akcí je stavba a rekonstrukce operačních sálů. Projekt z důvodů zachování operativy rozdělil projektant do dvou etap a to výstavbu nové budovy v roce 2021 a rekonstrukci staré budovy, která bude dokončena v červnu 2022. Další významnou akcí bylo v roce 2021 zprovoznění druhého energocentra. Ukončením této akce nemocnice získala z pohledu zajištění dostatečné kapacity energie dvě moderní energocentra se dvěma výkonnými dieselagregáty a zásobníkem nafty pro provoz až 10 dní v případě výpadku sítě. Mezi významné stavební činnosti roku 2021 patří i zateplení budov administrativy a stravovacího provozu, jež bude dokončeno v roce 2022. Nemocnice se dlouhodobě potýká s nedostatkem parkovacích míst, kdy dopravní situace ve špičkách mnohdy kolabuje neprůjezdností areálu. Z tohoto důvodu připravuje Kraj Vysočina společně s nemocnicí výstavbu parkovacího domu. V současné době byla dokončena veřejná zakázka na projektanta a již probíhají projekční práce.

V oblasti zdravotnické techniky jsme se v roce 2021 zaměřili na obnovu a to především v souvislosti s modernizací přístrojového vybavení na nově dokončených operačních sálech první etapy. Zejména byly pořízeny nové operační stoly, laparoskopická věž, ohřevy pacientů, defibrilátory, ultrazvukový přístroj pro potřeby chirurgie a ortopedie včetně dalšího vybavení, vše financované z dotačního programu REACT EU, výzvy 98. Mimo dotace byla z větších investic pořízena funduskamera a perimetr

Technický úsek

pro oční oddělení, ultrazvukový přístroj pro urologickou ambulanci a přenosný ultrazvukový přístroj pro porodní sály. Část financí byla cílena také na centrální laboratoře a to z důvodu zlepšení dostupnosti a rychlé diagnostiky související s pandemií Covid-19. V období pandemie Covid-19 2021 – 2022 bylo věnováno velké úsilí rozproštění potřebné zdravotnické techniky napříč celou nemocnicí a to vždy podle aktuálních potřeb a momentální situace na odděleních. Zde se jednalo jak o drobné zdravotnické prostředky typu zvlhčovačů, oximetrů, tak i o složitější přístroje jako jsou plicní ventilátory či zobrazovací technika.



Technický úsek

V rámci oddělení informatiky byla v roce 2020 ukončena veřejná zakázka na pořízení nového nemocničního informačního systému (NIS) v nemocnicích zřizovaných Krajem Vysočina a zahájena implementace v Nemocnici Jihlava. V roce 2021 byla zahájena implementace nového NIS v Nemocnici Třebíč zpracováním úvodní analýzy, která v roce 2022 následuje samotnou implementací nového NIS. Pro plnou podporu a hladký průběh nasazování NIS probíhá obměna koncových PC stanic za nové, výkonné. Pro zvýšení bezpečnosti nemocnice rozšířila úložné kapacity pro celkové zálohování virtualizované platformy včetně nového NIS. Na konci roku 2021 s přechodem do roku 2022 nemocnice řeší projekt pro oční oddělení, kde bude hlavním výstupem Oftalmologický PACS, aby byly všechny obrazové dokumentace týkající se očního oddělení na jednom centrálním místě. Nemocnice se připravuje na dokončení rekonstrukce operačních sálů a s tím i související technologické vybavení. Nemalé úsilí jsme však věnovali i přípravě nemocnice na kybernetické hrozby a objektovou bezpečnost. Daří se nám tak naplňovat dlouhodobý cíl, jež postupně skloubí technická a procesní opatření, kdy se musí v budoucnu potkat stavební strategie se strategií v oblasti IT i v objektové bezpečnosti i oblasti lidských zdrojů.

Oddělení stravovacího provozu v roce 2021 připravilo více jak 103 tisíc porcí celodenní stravy pro pacienty a 107 tisíc obědů pro zaměstnance. Celkový náklad na potraviny přesáhl 10 mil. Kč. Ve spolupráci s nutričními terapeutky došlo k obměně jídelníčků pro pacienty. V rámci obnovy technologií výroby byla zakoupena nová myčka nádobí Granuldisk a připravujeme modernizaci dalších technologií. Proces mytí v tomto novém zařízení je vzhledem k malému množství používané chemie šetrný k životnímu prostředí. Stravovací provoz zvládl složitou personální situaci spojenou s opatřeními proti šíření onemocnění COVID-19, aniž by došlo k výpadku přípravy stravy.

Technický úsek

S ohlédnutím se za uplynulý rok 2021 je třeba konstatovat, že technický úsek obdobně jako ta zdravotnická část, prošel velmi složitým obdobím doby covidu, pracovních neschopností a karantén, koordinací stavebních prací s provozem, akreditací SAK a dalších činností, jež nelze zde ani všechny vyjmenovat. Zde je nutné poděkovat jak zaměstnancům technického úseku, že vše zvládli, ale i ostatním zaměstnancům nemocnice, kteří s námi spolupracovali.

František Kalina, BA (Hons), MSc

technický náměstek





POSKYTOVÁNÍ INFORMACÍ podle z. č. 106/1999 Sb., o svobodném přístupu k informacím

Poskytování informací podle z. č. 106/1999 Sb., o svobodném přístupu k informacím



Nemocnice Třebíč, příspěvková organizace
Purkyňovo nám. 133/2, 674 01 Třebíč, IČO 00839396

Výroční zpráva o poskytování informací podle zákona č. 106/1999 Sb., o svobodném přístupu k informacím, za rok 2021

- 1) Počet podaných žádostí o informace: **0**.
- 2) Počet vydaných rozhodnutí o odmítnutí žádosti: **0**.
- 3) Počet podaných odvolání proti rozhodnutí: **0**.
- 4) Opis podstatných částí každého rozsudku soudu ve věci přezkoumání zákonnosti rozhodnutí povinného subjektu o odmítnutí žádosti o poskytnutí informace a přehled všech výdajů, které povinný subjekt vynaložil v souvislosti se soudními řízeními o právech a povinnostech podle tohoto zákona, a to včetně nákladů na své vlastní zaměstnance a nákladů na právní zastoupení: **rozsudky nebyly vydány, výdaje a náklady 0 Kč**.
- 5) Výčet poskytnutých výhradních licencí, včetně odůvodnění nezbytnosti poskytnutí výhradní licence: **0**.
- 6) Počet stížností podaných podle § 16a, důvody jejich podání a stručný popis způsobu jejich vyřízení: **0**.
- 7) Další informace vztahující se k uplatňování tohoto zákona jsou dostupné na stránkách <https://www.nem-tr.cz>.

V Třebíči dne 24. 1. 2022

Ing. Eva Tomášová
ředitel

Digitálně podepsal
Ing. Eva Tomášová
Datum: 2022.01.24
12:32:30 +01'00'



PUBLIC RELATION

Public relations

Vážení zaměstnanci, vážení přátelé,

PR Nemocnice Třebíč zajišťuje tisková mluvčí. Moje práce je velmi různorodá. Počínaje poskytováním informací hromadným sdělovacím prostředkům, přes vydávání tiskových zpráv o novinkách z nemocnice, po propagaci, prezentaci a vytváření mediální politiky. Prsty mám také ve všech aktualitách na webových stránkách, intranetu a sociálních sítích. Organizačně zajišťuji všechny typy PR akcí – preventivní a screeningové zdravotnické akce, společenské a sportovní aktivity pro zaměstnance a veřejnost. Pořádám také vnitropodniková školení. Spoluúčastním se aktivit souvisejících se získáváním nových zaměstnanců, což mě v roce 2021 velmi zaměstnalo.

V září jsme přivítali veřejnost na Dni otevřených dveří a prevence a našim zaměstnancům protáhli těla na výšlapu na Pekelný kopec. Firemní neformální setkání U Hradeb slavilo velký úspěch. Už jen proto, že jsme konečně mohli.

V letošním roce toho máme opět mnoho naplánováno a já věřím, že nás žádná pandemie od setkávání nezastaví.

Těším se na další spolupráci a společně strávené chvíle.

Mgr. Jitka Mácová
pracovník vztahů k veřejnosti – tisková mluvčí

Public relations



VIZE

Stabilní komplexní regionální centrum zdraví
se zárukou odbornosti a efektivnosti
a vnímáním potřeb člověka v každém věku.

PARTNER VAŠEHO ZDRAVÍ



Nemocnice Třebíč, příspěvková organizace

Adresa: Purkyňovo nám. 133/2, 674 01 Třebíč, Česká republika
Gsm: +420 568 809 111
Fax: +420 568 840 862
Běžný účet: 12338711/0100
IČO: 00839396
E-mail: info@nem-tr.cz
Web: <http://www.nem-tr.cz>
ID dat. schránky: tecrjqc

Zřizovatel:
Kraj Vysočina Žižkova 57, 587 33 Jihlava, Česká republika
Gsm: +420 564 602 111
Fax: +420 564 602 420
IČO: 70890749
E-mail: posta@kr-vysocina.cz
Web: www.kr-vysocina.cz