



VÝROČNÍ ZPRÁVA

O HOSPODAŘENÍ
ZA ROK 2017

OBSAH

Úvodní slovo

Organizační struktura

Léčebná a ošetrovatelská péče

Řízení kvality

Ekonomika

Technický úsek

Public relations



Vážené spolupracovníci, vážení přátelé nemocnice,

dovolte mi krátké ohlédnutí za rokem 2017 spojené s nástinem událostí v již započatém roce 2018.

Každý z nás má své vize, cíle a úkoly, naše cesty směřují krůček po krůčku k jejich naplňování, úspěšné realizaci a stanovování cílů nových. Tyto cíle však mají jedno společné – spokojení pacienti a spokojení zaměstnanci.

Naším základním posláním je poskytování zdravotních služeb, a to lze s dostatkem kvalifikovaného motivovaného personálu všech kategorií, s dostatečným množstvím finančních prostředků na: zajištění každodenního provozu, adekvátní obnovu zdravotnické techniky, důstojné prostředí pro naše pacienty i zaměstnance a další rozvoj nemocnice.

Pokud jde o dostatek personálu, rok 2017 jsme opět věnovali náboru zaměstnanců vybraných oborů a profesí. Stejně jako v předchozích letech jsme se vedle vzdělávání specializačního zaměřili i na vzdělávání zaměstnanců v tzv. měkkých technikách na téma komunikace a týmová spolupráce.

Zhodnocení roku 2017 je pro mne též spojené s významnou změnou v podobě Nemocnice Třebíč, v prostředí pro naše pacienty a personál. Radikální proměna, která byla odstartována demolicí budovy A a výstavbou budovy chirurgických oborů s označením C, dala nemocnici jinou tvář, a to vše díky rozhodnutí zřizovatele, Kraje Vysočina, o největší investiční akci v rezortu zdravotnictví.

Za budováním tohoto velkolepého díla se skrývá spousta nezměrného úsilí, práce, obětavosti zástupců technického a ekonomického úseku a tolerance našich zdravotnických pracovníků a pacientů i návštěvníků.

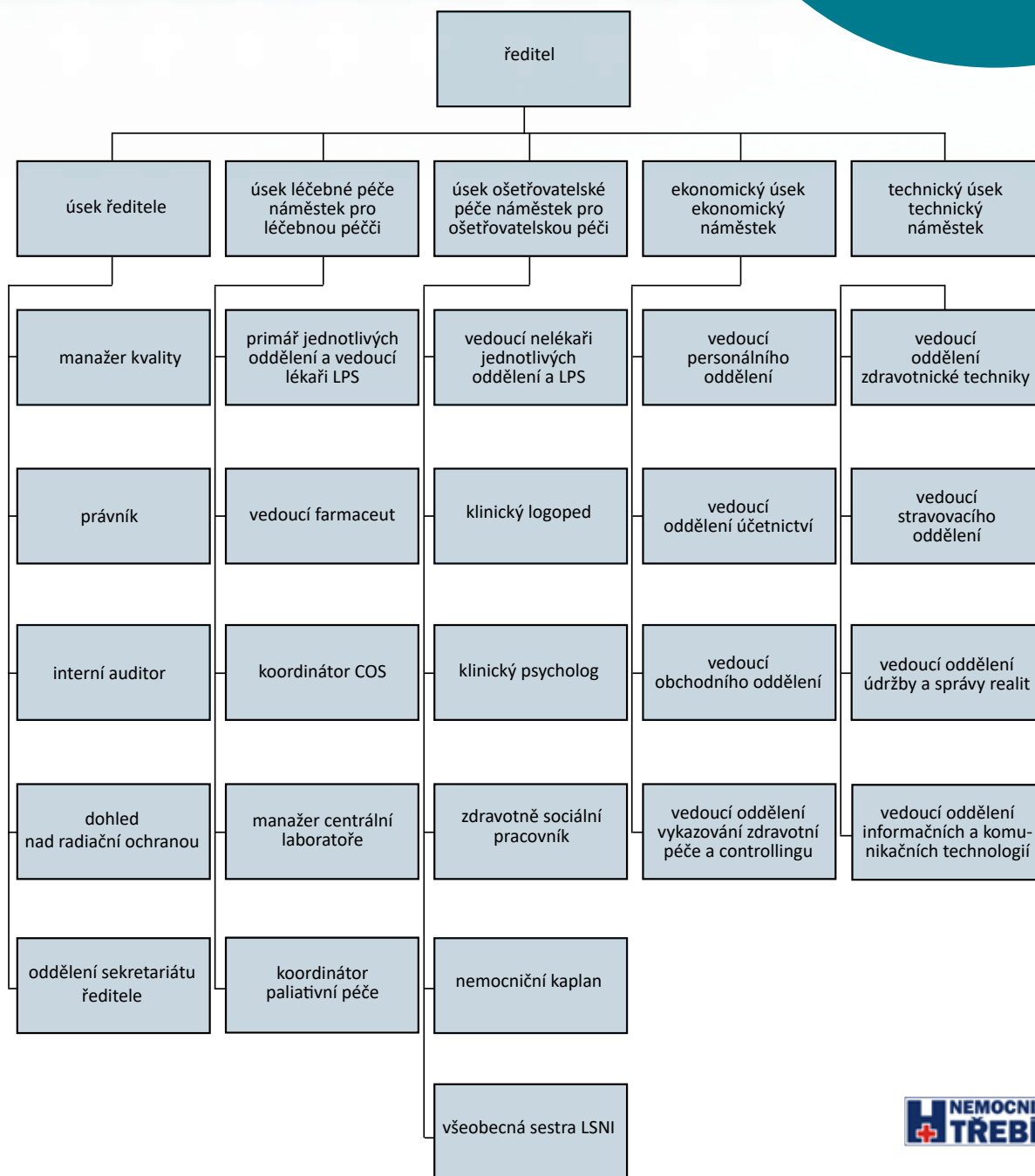
Skutečností je, že nejde jen o novou moderní budovu financovanou plně z rozpočtu Kraje Vysočina, ale zcela nově a moderně vybavený pavilon zdravotnickými technologiemi a ostatním zdravotnickým i nezdravotnickým vybavením z prostředků Evropské unie, Kraje Vysočina a finančních prostředků nemocnice. I přes tyto velké finanční prostředky do obnovy zdravotnické techniky a ostatního vybavení jsme pořídili zdravotnickou techniku i z vlastních zdrojů a díky našim dárcům jsme zakoupili ultrazvuk pro urologii, pořizujeme nová lůžka pro pacienty do ostatních budov nemocnice.

Každodenní provoz nemocnice byl v roce 2017 ovlivněn nastavenými procesy úsporných opatření, pravidelným vyhodnocováním výkonnosti a realizací veřejných zakázek v návaznosti na úhradovou vyhlášku.

Závěrem bych chtěla poděkovat vám všem, zaměstnancům za odvedenou práci, obětavost, toleranci, zřizovateli za podporu – finanční i nefinanční, dárcům za poskytnuté finanční prostředky, pacientům a návštěvníkům za důvěru, toleranci a respekt. Všem nám přejí úspěšné a včasné dokončení stavebního investičního díla (komplexu výstavby pavilonu chirurgických oborů), včetně zprovoznění hemodialýzy a stanice LDN v novém moderním prostředí a zahájení činnosti zcela nových pracovišť, a to stanice jednodenní péče a magnetické rezonance.

Ing. Eva Tomášová
Ředitelka

ORGANIZAČNÍ STRUKTURA



LÉČEBNÁ A
OŠETŘOVATELSKÁ
PÉČE



LÉČEBNÁ A OŠETŘOVATELSKÁ PÉČE



Vážené kolegyně, vážení kolegové,

dovolte nám, abychom se v krátkém sdělení ohlédly za fungováním léčebně-ošetrovatelského úseku v roce 2017.

V úvodu sdělení se zaměříme na vyhodnocení zdravotnické personální situace v Nemocnici Třebíč. Počátek roku se nesl, stejně jako v letech předchozích, v duchu nedostatku lékařského a nelékařského personálu. V roce 2016 jsme řešily kritickou lékařskou personální situaci na oddělení urologie. Tato je minulostí a od 1. 1. 2017 naše řady posílil pan primář

MUDr. Ivo Šabacký se svým týmem lékařů. Vznikla také nová lékařská pracovní pozice a to Koordinátor paliativní péče Nemocnice Třebíč. Do této pozice byl jmenován MUDr. Ladislav Kabelka, hlavním úkolem této pozice je podpořit vznik paliativního multidisciplinárního týmu. Od 1. 3. 2017 nastoupila na RDG pracoviště zkušená radioložka s několikaletou praxí na magnetické rezonanci MUDr. Jolana Bobálová, která po měsíci převzala primariát. Druhá polovina roku 2017 se v případě nelékařského zdravotnického personálu mírně vylepšila, pravděpodobně vlivem nárůstu platových tarifů o 10% a zvýšením příplatku za směnnost pro nelékařský zdravotnický personál bez odborného dohledu. Velmi zajímavou pobídkou pro získávání lékařského a nelékařského zdravotnického personálu je náborový příspěvek a stipendijní program, na které je čerpáno z finančních zdrojů zřizovatele nemocnice. I nadále zaměstnáváme studenty, kteří se připravují na lékařská a nelékařská povolání a to na pozicích praktické sestry a sanitáře. Tato cesta se jeví dobrou volbou pro dobu budoucí, kdy uvažují o pracovním místě.

Ke zdravotnickému povolání neodmyslitelně náleží celoživotní vzdělávání. Už několik let využíváme úspěšně nabídku rezidenčních míst vyhlašovaných MZ ČR a to jak pro lékaře tak i nelékaře. Díky vedoucí fyzioterapeutce Markétě Zahrádkové Cert. MDT a jejím kolegyním se podařilo nastartovat celoživotní vzdělávání fyzioterapeutů na celorepublikové úrovni. Dále jsme rozšířili počet sester – specialistek v oblasti poskytované péče o pacienta se zavedeným portem.

Rok 2017 byl rokem příprav na otevření části pavilonu C a to ve smyslu nastavení celkové koncepce fungování pavilonu, vytvoření nových pracovních pozic a získávání personálu na tyto pozice.

MUDr. Edita Richterová
Náměstkyně pro léčebnou péči

Bc. Alena Hošková
Náměstkyně pro ošetrovatelskou péči

Základní údaje

I. Lůžková oddělení	Přepočtený počet lůžek	z toho JIP	Počet ambulancí
Interní oddělení	68	8	9
TRN oddělení	24	0	4
Neurologické oddělení	24	4	4
SLF interních oborů CELKEM	116	12	17
Dětské oddělení	28	5	4
Novorozenecké oddělení	24	4	1
Dětské + novorozenecké oddělení CELKEM	52	9	5
Gynekologické oddělení	21	0	2
Porodnické oddělení	29	0	2
Gynekologické + porodnické oddělení CELKEM	50	0	4
Chirurgické oddělení	70	10	6
Urologické oddělení	20	0	2
Oční oddělení	8	0	4
ORL oddělení	5	0	1
SLF chirurgických oborů CELKEM	103	10	13
Anesteziologicko - resuscitační oddělení	5	5	1
Rehabilitační oddělení	26	0	2
Ortopedické oddělení	30	0	3
Infekční oddělení	20	0	1
Kožní oddělení	20	0	4
Léčebna dlouhodobě nemocných Třebíč	57	5	0
Léčebna dlouhodobě nemocných Moravské Budějovice	52	0	1

II. Samostatné ambulance

Ambulance fyzioterapie a rehabilitace

Dialýza

Hematologická ambulance

Klinická psychologická ambulance

Klinická logopedická ambulance

Lékařská pohotovostní služba všeobecná

Lékařská pohotovostní služba dětská

Lipidová poradna

Nutriční poradna

III. Společné léčebné a vyšetřovací složky

Centrální laboratoř (klinická biochemie, mikrobiologie, hematologie)

Patologické oddělení

Oddělení radiodiagnostické

IV. Centrální operační sály a centrální sterilizace

V. Ústavní lékárna

LÉČEBNÁ A OŠETŘOVATELSKÁ PÉČE

Počet operací na centrálních operačních sálech

	rok 2016						rok 2017					
	CHIR	ORT	GYN	UROL	ORL	CELKEM	CHIR	ORT	GYN	UROL	ORL	CELKEM
leden	197	143	132	78	41	591	193	197	148	25	36	599
únor	155	157	115	64	43	534	162	149	126	53	29	519
březen	181	176	144	70	40	611	222	196	169	61	29	677
duben	147	167	130	75	37	556	158	132	154	48	26	518
květen	149	183	159	62	49	602	184	159	162	66	43	614
červen	133	143	138	54	37	505	149	137	151	67	43	547
červenec	108	63	89	35	35	330	139	84	114	44	39	420
srpen	129	97	94	43	39	402	133	116	98	57	26	430
září	145	145	152	24	41	507	129	128	114	50	26	447
říjen	154	138	125	4	45	466	150	164	175	59	24	572
listopad	194	160	152	3	37	546	142	165	149	54	28	538
prosinec	124	141	122	1	18	406	141	115	108	43	21	428
celkem	1 816	1 713	1 552	513	462	6 056	1 902	1 742	1 668	627	370	6 309

pozn.: gynekologické operace včetně císařských řezů

Počet porodů

	rok 2016			rok 2017		
	Porody bez s. c.	Císařský řez	celkem	Porody bez s. c.	Císařský řez	celkem
leden	69	17	86	66	33	99
únor	71	18	89	58	20	78
březen	74	20	94	69	22	91
duben	80	26	106	67	30	97
květen	88	21	109	88	27	115
červen	77	31	108	81	26	107
červenec	92	19	111	105	41	146
srpen	88	22	110	80	19	99
září	82	33	115	75	24	99
říjen	84	22	106	74	35	109
listopad	68	25	93	72	24	96
prosinec	86	27	113	100	23	123
celkem	959	281	1 240	935	324	1 259

Počet narozených dětí

	2015	2016	2017
Počet narozených dětí	1 280	1 246	1 270

LÉČEBNÁ A OŠETŘOVATELSKÁ PÉČE

Počet hospitalizací, počet ambulantních vyšetření

	2014	2015	2016	2017
Počet hospitalizací	21 464	21 175	20 324	20 663
Počet ambulantních vyšetření	306 395	300 076	281 776	279 309

Počet ošetřovacích dní, průměrná ošetřovací doba

Oddělení	Počet ošetřovacích dní		Prům. ošetřovací doba	
	2016	2017	2016	2017
Interní oddělení	16 357	16 619	5,37	5,49
Interní oddělení JIP	2 536	2 479	3,64	3,98
TRN oddělení	5 739	5 237	5,87	5,18
Neurologické oddělení JIP	1 176	1 200	2,69	2,75
Neurologické oddělení	4 662	4 580	4,20	4,27
Dětské oddělení	6 458	5 649	2,75	2,66
Dětské oddělení JIP	1 347	1 697	1,78	1,75
Novorozenecké oddělení	4 666	4 925	3,51	3,72
Novorozenecké oddělení JIP	1 105	886	9,65	9,90
Gynekologické oddělení	2 961	3 571	2,10	2,35
Porodnické oddělení	5 704	5 579	3,89	3,74
Chirurgické oddělení	16 272	16 330	4,19	4,37
Chirurgické oddělení JIP	2 759	2 864	2,96	2,69
Urologické oddělení	3 480	4 059	5,13	4,26
Oční oddělení	681	723	4,19	4,11
ORL oddělení	666	593	3,78	3,29
Anesteziologicko - resuscitační oddělení	926	1 150	5,22	6,65
Rehabilitační oddělení	8 239	8 306	13,16	12,94
Ortopedické oddělení	6 285	6 698	3,53	3,59
Infekční oddělení	5 360	5 386	6,53	6,72
Kožní oddělení	5 521	5 479	9,16	8,89
Léčebna dlouhodobě nemocných Moravské Budějovice	16 997	17 074	39,21	37,73
Léčebna dlouhodobě nemocných Třebíč	17 351	17 631	34,60	36,47
DIOP	1 810	1 814	75,42	139,54

zdroj: intranet - lůžkový fond

ŘÍZENÍ KVALITY



ŘÍZENÍ KVALITY



Začátek nového roku je vždy obdobím, kdy hodnotíme předešlý rok a zamýšlíme se nad tím, co všechno jsme udělali pro to, aby péče poskytovaná pacientům byla bezpečná a kvalitní, a pacienti i zaměstnanci se cítili v naší nemocnici bezpečně.

Nemocnice Třebíč, příspěvková organizace, se již třikrát podrobila externímu hodnocení kvality a bezpečí poskytovaných služeb nezávislou certifikační autoritou. Poprvé získala certifikát o udělení akreditace Spojenou akreditační komisí v roce 2009. V roce 2012 a 2015 statut akreditovaného zařízení úspěšně obhájila.

Na jaře roku 2017 získala mikrobiologická a biochemická laboratoř již po třetí Osvědčení o splnění podmínek Auditu II udělené národním autorizačním střediskem pro klinické laboratoře při České lékařské společnosti J. E. Purkyně.

Za těmito jednoduchými texty se skrývá mnoho společného úsilí všech zaměstnanců nemocnice.

Zavedený systém řízení kvality vyžaduje neustálé prověřování nastavených procesů a činností. Prověřovány jsou zejména rizikové oblasti, jako jsou léčiva, zacházení s návykovými látkami, předoperační příprava, anesteziologická péče a pooperační péče, kardiopulmonální resuscitace, identifikace pacientů, dodržování hygienického režimu, procesy probíhající v centrální laboratoři a na patologii. Interními audity jsou prověřovány i podpůrné oblasti, zejména zdravotnické prostředky, metrologie, nakládání s odpady a proces stravování.

ŘÍZENÍ KVALITY

Na základě výstupů z interních auditů, ze sběru a analýzy dat, sledovaných indikátorů kvality, řešení stížností, analýz nežádoucích událostí, průzkumu spokojenosti pacientů a zaměstnanců jsou přijímána opatření vedoucí ke kontinuálnímu zvyšování kvality a vytvoření bezpečného prostředí pro pacienty, zaměstnance i návštěvníky nemocnice.

Ke zvýšení bezpečí pacientů přispělo v roce 2017 zakoupení 16 výškově nastavitelných lůžek umístěných na oddělení dlouhodobě nemocných. Jedná se o preventivní opatření snižující riziko pádu. Lůžka byla zakoupena z darů, věnovaných nemocnici. Všem dárců si velmi vážíme.

S využitím dotace od zřizovatele bylo zakoupeno 36 evakuačních podložek umožňující rychlý transport imobilních nebo částečně imobilních pacientů z ohroženého prostředí.

Pro nové zaměstnance jsou realizována vstupní školení, na která navazují školení periodická.

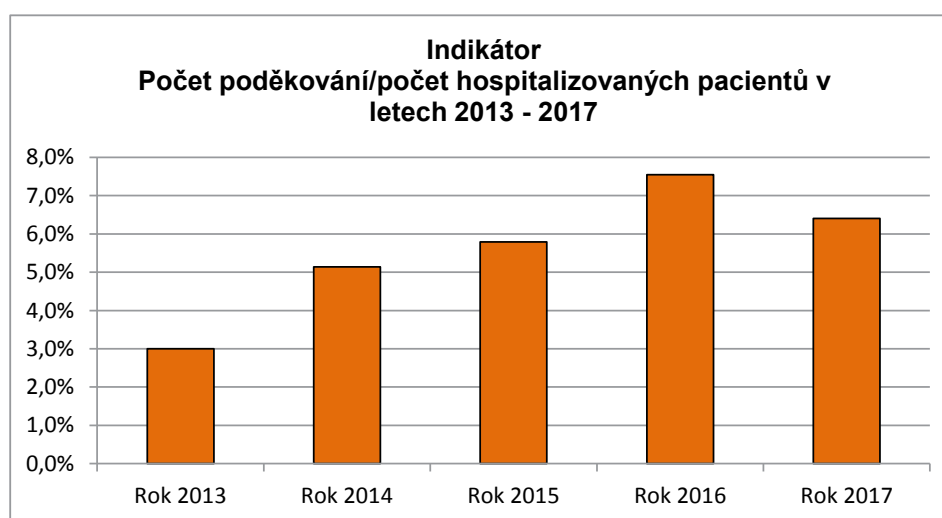
Závěrem bych ráda poděkovala interním auditorům a všem vedoucím i řadovým zaměstnancům, kteří proces kontinuálního zvyšování kvality aktivně podporují a záleží jim na dobrém jménu nemocnice.

Marie Veselá
Manažerka kvality



Přehled poděkování a stížností v letech 2013 - 2017

Rok	2013	2014	2015	2016	2017
Počet pochval	863	1405	1259	1569	1326
Počet stížností	17	6	15	15	9
Z toho důvodných	0	1	4	3	2



Počet poděkování/počet hospitalizovaných pacientů				
Rok 2013	Rok 2014	Rok 2015	Rok 2016	Rok 2017
3,0%	5,1%	5,8%	7,5%	6,4%

V roce 2017 bylo do nemocnice doručeno:

1326 poděkování

9 stížností z toho

2 částečně důvodné

EKONOMIKA





V roce 2017 jsme dosáhli přebytkového výsledku hospodaření ve výši necelých 346 tis. Kč, přičemž celkové náklady se oproti předchozímu roku zvýšily o 85 mil. Kč. Toto významné navýšení odráží především skutečnosti, které byly pro Nemocnici Třebíč v roce 2017 pro oblast nákladů významné, a to především zvýšení platových tarifů o 10 % a dále zvýšené provozní náklady doprovázející výstavbu nového Pavilonu chirurgických oborů. Ekonomické dopady těchto negativních skutečností pozitivně zmírnily doplatky od zdravotních pojišťoven za rok 2016 částkou 26 mil. Kč.

V oblasti výkonnosti je důležité, že se dařilo u nejvýznamnější zdravotní pojišťovny plnit výkonnostní ukazatele dané úhradovou vyhláškou pro rok 2017, což má velký význam pro udržení a rozvoj zdravotní péče v dalších letech.

Ke zvyšování výnosů se snažíme nejenom rozšiřováním spektra placených služeb našim klientům, ale i marketingovou podporou a publicitou lékařských oborů a lékárný.

V roce 2017 došlo meziročně ke zvýšení závazků vůči dodavatelům o 6 mil. Kč, což je opět důsledkem zvýšených nákladů nepokrytých úhradami od ZP. Přesto nemocnice nadále modernizuje a obnovuje přístrojové vybavení. Nemocnice Třebíč prostřednictvím Projektové kanceláře Kraje Vysočina podala dvě žádosti na financování zdravotnické techniky z integrovaného regionálního operačního programu (IROP), specifický cíl: 2.3 Rozvoj infrastruktury pro poskytování zdravotních služeb a péče o zdraví a oba projekty byly úspěšné. I díky těmto projektům a významné podpoře zřizovatele Kraje Vysočina bylo v roce 2017 proinvestováno celkem 47 mil. Kč, z čehož za 35 mil. Kč bylo pořízeno CT a RTG do pavilonu chirurgických oborů a rovněž byl pořízen další majetek do 40 tis. Kč v celkové hodnotě 8,5 mil. Kč.

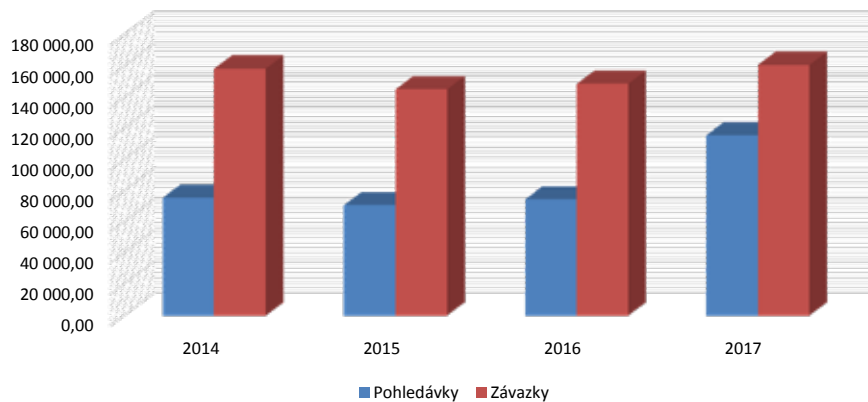
Ing. Radka Mahrová
Ekonomická náměstkyně

Rozvaha		v tis. Kč			
	2014	2015	2016	2017	
AKTIVA	229 916,50	236 062,09	229 638,46	314 555,53	
A. Stálá aktiva	104 056,36	111 647,71	114 693,18	148 496,73	
1. Dlouhodobý nehmotný majetek	4 164,33	7 828,67	9 791,83	9 001,91	
2. Dlouhodobý hmotný majetek	99 892,04	103 819,04	104 901,35	139 494,81	
3. Dlouhodobý finanční majetek	0,00	0,00	0,00	0,00	
4. Dlouhodobé pohledávky	0,00	0,00	0,00	0,00	
B. Oběžná aktiva	125 860,14	124 414,39	114 945,28	166 058,80	
1. Zásoby	13 166,68	11 480,56	9 813,04	13 436,72	
2. Krátkodobé pohledávky	75 597,07	70 816,23	74 584,46	115 736,17	
3. Krátkodobý finanční majetek	37 777,85	42 791,08	30 906,83	37 218,51	
PASIVA	229 916,50	236 062,09	229 638,46	314 555,53	
C. Vlastní kapitál	71 189,52	90 726,36	80 727,59	116 033,39	
1. Jmění účetní jednotky a upravující položky	120 979,52	128 375,70	127 804,51	153 237,09	
2. Fondy účetní jednotky	17 239,12	24 040,29	14 540,04	24 067,36	
3. Výsledek hospodaření	-67 029,13	-61 689,63	-61 616,96	-61 271,07	
D. Cizí zdroje	158 726,99	145 335,73	148 910,87	198 522,15	
1. Rezervy	0,00	0,00	0,00	0,00	
2. Dlouhodobé závazky	0,00	0,00	0,00	37 488,45	
3. Krátkodobé závazky	158 726,99	145 335,73	148 910,87	161 033,69	

Vývoj pohledávek a závazků

	v tis. Kč			
	2014	2015	2016	2017
Pohledávky	75 597,07	70 816,23	74 584,46	115 736,17
Závazky	158 726,99	145 335,73	148 910,87	161 033,69
BILANCE (pohledávky - závazky)	-83 129,92	-74 519,50	-74 326,41	-45 297,52

Vývoj pohledávek a závazků



Vývoj pohledávek a závazků z obchodního vztahu

v tis. Kč

	2014	2015	2016	2017
Pohledávky z obchodního vztahu	64 188,13	60 878,09	69 344,31	73 013,70
Závazky z obchodního vztahu	116 992,67	102 081,80	99 580,32	105 927,16
BILANCE	-52 804,54	-41 203,71	-30 236,01	-32 913,46

Vývoj pohledávek a závazků z obchodního vztahu po splatnosti

v tis. Kč

	2014	2015	2016	2017
Pohledávky po splatnosti	990,16	546,65	2 126,71	366,78
Závazky po splatnosti	70 087,18	55 059,54	58 727,86	47 077,50
BILANCE	-69 097,02	-54 512,89	-56 601,15	-46 710,72

Výsledovka

v tis. Kč

	2014	2015	2016	2017
NÁKLADY CELKEM	702 462,96	744 968,02	771 846,51	857 215,29
- z toho doplňková činnost	47 052,40	48 507,45	49 022,01	49 664,81

A. Náklady z činnosti, z toho vybrané účty:	702 441,97	744 731,39	771 804,30	857 172,49
Spotřeba materiálu	145 532,94	152 988,07	149 801,12	166 849,09
Spotřeba energie	27 777,18	27 423,56	26 087,35	24 699,79
Prodané zboží	44 987,53	46 975,80	47 265,41	47 996,26
Opravy a udržování	13 733,62	15 530,03	18 657,88	15 833,53
Ostatní služby	38 767,08	39 102,41	40 667,92	41 771,57
Osobní náklady /sk. úč. 52/	410 095,36	435 611,00	463 996,37	525 770,02
Ostatní náklady /sk. úč. 54/	5 628,62	5 065,70	5 245,48	4 973,67
Odpisy, rezervy a opravné položky /sk. úč. 55/	16 060,30	22 015,71	20 283,22	29 393,48

B. Finanční náklady	20,99	236,38	42,21	42,81
----------------------------	--------------	---------------	--------------	--------------

C. Náklady na transfery	0,00	0,00	0,00	0,00
--------------------------------	-------------	-------------	-------------	-------------

VÝNOSY CELKEM	741 491,70	750 307,51	771 919,17	857 561,19
- z toho doplňková činnost	63 889,97	65 609,42	65 778,59	66 224,19

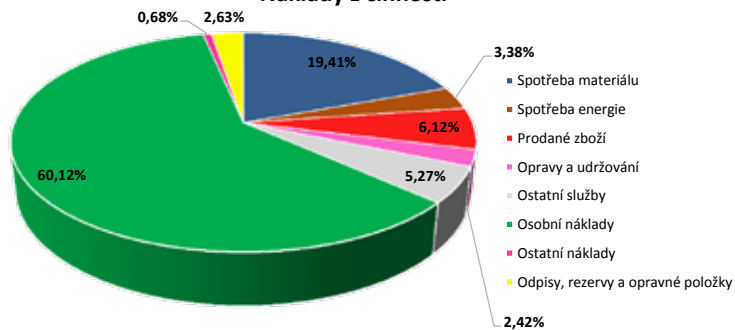
A. Výnosy z činnosti, z toho vybrané účty:	693 489,91	735 693,22	752 465,91	821 461,35
Výnosy za zdravotní péči	607 705,33	647 002,11	651 165,89	728 526,93
Ostatní výnosy za služby	16 355,73	12 334,84	12 378,79	12 461,27
Výnosy za prodané zboží	52 756,65	57 181,94	57 063,13	57 907,69
Ostatní výnosy /sk. úč. 64/	15 108,92	17 234,15	30 218,70	20 716,23

B. Finanční výnosy	98,39	10,85	93,31	66,96
---------------------------	--------------	--------------	--------------	--------------

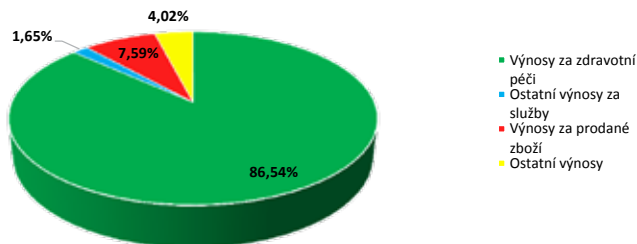
C. Výnosy z transferů	47 903,40	14 603,44	19 359,95	36 032,88
------------------------------	------------------	------------------	------------------	------------------

VÝSLEDEK HOSPODAŘENÍ	39 028,74	5 339,49	72,67	345,90
-----------------------------	------------------	-----------------	--------------	---------------

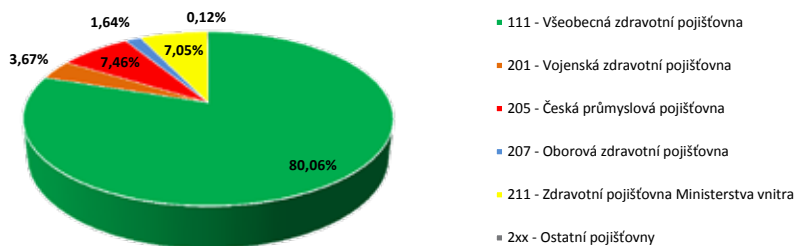
Náklady z činnosti



Výnosy z činnosti



Podíl jednotlivých zdravotních pojišťoven v roce 2017



Výnosy od zdravotních pojišťoven

v tis. Kč

Pojišťovna	2014	2015	2016	2017	Podíl jednotlivých ZP
111 - Všeobecná zdravotní pojišťovna	488 835,25	525 567,98	533 908,35	583 291,27	80%
201 - Vojenská zdravotní pojišťovna	22 558,74	20 483,39	21 084,01	26 702,37	4%
205 - Česká průmyslová pojišťovna	46 016,15	47 757,36	44 230,03	54 345,14	7%
207 - Oborová zdravotní pojišťovna	9 573,72	8 226,71	9 245,24	11 919,79	2%
211 - Zdravotní pojišťovna Ministerstva vnitra	40 309,54	44 364,34	41 928,84	51 386,01	7%
2xx - Ostatní pojišťovny	411,92	602,33	769,41	882,35	0%
CELKEM	607 705,32	647 002,11	651 165,89	728 526,93	100%

Počet zaměstnanců, průměrný plat za rok 2017

Kategorie zaměstnanců	Počet zaměstnanců k 31. 12. 2017	Průměrný přepočtený ev. počet zaměstnanců	Průměrný věk v letech
LÉKAŘI	172,00	136,54	44,4
FARMACEUTI	6,00	5,88	40,9
SESTRY+POR.ASISTEN.	453,00	413,72	43,2
OSTATNÍ ZDR.-ODBOR.	80,00	63,43	38,9
ZDR.PRAC.-SPECIAL.	26,00	23,61	40,5
ZDR.PRAC.-POD DOHLED.	145,00	147,29	45,6
THP	72,00	67,09	44,4
DĚLNÍCI	42,00	42,16	44,9
CELKEM	996,00	899,72	43,6

	Mzdové prostředky celkem	Ostatní osobní náklady celkem	Mzdové prostředky včetně OON	Průměrný plat včetně dohod
Celkem	350 102 804 Kč	38 087 044 Kč	388 189 848 Kč	35 955 Kč

Finanční a hmotné dary

Forma daru	Celková částka
Finanční dary	2 701 953 Kč
Věcné dary	133 125 Kč

Finančně nejvýznamnější movitý majetek pořízený z darů

Movitý majetek	Hodnota
Přístroj ultrazvukový - FLEX FOCUS 300	973 791 Kč
Polohovací lůžka	1 024 035 Kč

Vybraní dárci dle hodnoty daru

Dárce	Hodnota daru
Nadace ČEZ	700 000 Kč
Město Třebíč	365 720 Kč
PKS stavby a.s.	220 000 Kč
TTS energo s.r.o.	134 490 Kč
FRAENKISCHE CZ s.r.o.	100 000 Kč
MANN + HUMMEL (CZ) v.o.s.	100 000 Kč
Obec Petruvky	100 000 Kč
Obec Rouchovany	100 000 Kč
TIPA Telekom plus a.s.	75 000 Kč
Svazek obcí pro komunální služby	58 177 Kč
MANN + HUMMEL Service s.r.o.	50 000 Kč
SERVIER s.r.o.	45 000 Kč
BAYER s.r.o.	42 056 Kč
Město Jemnice	40 000 Kč
AVE CZ odpadové hospodářství s.r.o.	30 000 Kč
Johnson & Johnson, s.r.o.	30 000 Kč
Zemědělské družstvo Hrotovice, družstvo	30 000 Kč
Nadace Křižovatka	29 700 Kč
A.IMPORT.CZ spol. s r.o.	20 000 Kč
KOOPERACE Hrotovice, akciová společnost (a.s.)	20 000 Kč
Obec Horní Vilémovice	20 000 Kč
Obec Výčapy	20 000 Kč
YASHICA s.r.o.	20 000 Kč
NADAČNÍ FOND MODRÝ HROCH	19 999 Kč
EXPEDIENCE s.r.o.	15 000 Kč
Horácké kovodružstvo Třebíč	15 000 Kč
Město Hrotovice	15 000 Kč
Obec Dukovany	15 000 Kč
Obec Chotěbudice	15 000 Kč
Obec Lovčovice	15 000 Kč
Obec Přibyslavice	15 000 Kč
Hrotovická obchodní, s.r.o.	10 000 Kč
Městys Okříšky	10 000 Kč
Městys Vladislav	10 000 Kč
Obec Nová Ves	10 000 Kč
Obec Nový Telečkov	10 000 Kč
Obec Oponešice	10 000 Kč
Obec Police	10 000 Kč
Obec Štětěmchy	10 000 Kč
SUIGAL CZ s.r.o.	10 000 Kč

Všem, i zde neuvedeným dárcům, srdečně děkujeme.

Plnění úhradové vyhlášky 2017

HOSPITALIZACE - případový paušál		Hospitalizace			Casemix			Ošetřovací dny		
Kód ZP	Název ZP	aktuální	ref.	%	aktuální	ref.	%	aktuální	ref.	%
111	Všeobecná zdravotní pojišťovna	12 308	12 661	97,2	10 800,4	10 659,4	101,3	70 421	75 746	93,0
201	Vojenská zdravotní pojišťovna	700	735	95,2	529,5	608,9	87,0	3 321	3 826	86,8
205	Česká průmyslová ZP	1 431	1 490	96,0	988,5	993,8	99,5	6 127	6 943	88,2
207	Oborová ZP bank a pojišťoven	331	299	110,7	239,6	215,1	111,4	1 505	1 474	102,1
211	Zdravotní pojišťovna MV ČR	1 386	1 216	114,0	1 042,9	855,9	121,8	6 827	5 979	114,2
Celkem		16 295	16 431	99,2	13 611,6	13 352,2	101,9	88 714	94 095	94,3

HOSPITALIZACE - vyčleněno z případového paušálu		Hospitalizace			Casemix			Ošetřovací dny		
Kód ZP	Název ZP	aktuální	ref.	%	aktuální	ref.	%	aktuální	ref.	%
111	Všeobecná zdravotní pojišťovna	1 773	1 798	98,6	1 265,4	1 309,5	96,6	6 946	7 663	90,6
201	Vojenská zdravotní pojišťovna	93	123	75,6	86,5	89,3	96,8	463	600	77,2
205	Česká průmyslová ZP	334	297	112,5	272,1	218,2	124,7	1 414	1 277	110,7
207	Oborová ZP bank a pojišťoven	52	57	91,2	37,3	41,1	90,7	196	253	77,5
211	Zdravotní pojišťovna MV ČR	255	262	97,3	180,1	199,2	90,4	1 010	1 113	90,7
Celkem		2 525	2 545	99,2	1 856,2	1 862,0	99,7	10 110	10 935	92,5

AMBULANCE		Body			Unikátní pojištěnci			ZUP		
Kód ZP	Název ZP	aktuální	ref.	%	aktuální	ref.	% red.	aktuální	ref.	%
111	Všeobecná zdravotní pojišťovna	110 739 140	106 994 603	103,5	57 207	57 982	98,7	7 195 526	6 850 123	105,0
201	Vojenská zdravotní pojišťovna	3 439 963	5 068 705	67,9	3 627	3 787	95,8	98 983	134 667	73,5
205	Česká průmyslová ZP	7 467 699	11 108 323	67,2	8 744	9 177	95,3	126 325	318 443	39,7
207	Oborová ZP bank a pojišťoven	2 224 083	2 391 525	93,0	1 691	1 724	98,1	45 738	133 221	34,3
211	Zdravotní pojišťovna MV ČR	9 421 751	9 399 327	100,2	6 739	6 611	101,9	444 569	327 280	135,8
Celkem		133 368 097	135 025 632	98,8	78 131	79 369	98,4	7 911 357	7 763 925	101,9

KOMPLEMENT		Body			Unikátní pojištěnci			ZUP		
Kód ZP	Název ZP	aktuální	ref.	%	aktuální	ref.	% red.	aktuální	ref.	%
111	Všeobecná zdravotní pojišťovna	40 787 327	39 084 017	104,4	38 295	39 624	96,6	931 107	840 445	110,8
201	Vojenská zdravotní pojišťovna	2 153 629	2 326 390	92,6	2 263	2 396	94,4	43 680	38 414	113,7
205	Česká průmyslová ZP	4 994 188	5 277 738	94,6	5 214	5 802	89,9	70 745	80 685	87,7
207	Oborová ZP bank a pojišťoven	1 106 790	887 049	124,8	1 079	1 058	102,0	16 319	13 952	117,0
211	Zdravotní pojišťovna MV ČR	4 328 468	4 200 876	103,0	4 185	4 226	99,0	92 305	80 037	115,3
Celkem		53 448 421	51 815 022	103,2	51 134	53 161	96,2	1 155 609	1 053 533	109,7

OBCHODNÍ VZTAHY

Vybrané veřejné zakázky

Název zakázky	Vítězný uchazeč	Vítězná nabídková cena (vč. DPH)
IROP 1 - RTG zobrazovací modality	Siemens Healthcare, s.r.o., Electric Medical Service, s.r.o.	34 856 470 Kč
Ortopedické implantáty	Část I, část II - Zimmer Czech, s.r.o., část III - Comesa, spol. s.r.o.	16 709 721 Kč
IROP 2 - zdravotnické technologie a vybavení (část)	Unimed Praha, s.r.o., PROMA REHA, s.r.o., CHEIRÓN a.s.	10 007 156 Kč
Medicínální a technické plyny	Linde Gas, a.s.	3 237 426 Kč
Havarijní výměna oken + Havarijní oprava balkónů pavilon	ARCHATT PAMÁTKY, spol. s.r.o.	2 164 783 Kč
Dodávka reagensů a spotřebního materiálu vč. výpůjčky automatických koagulometrů	Siemens Healthcare, s.r.o.	2 152 607 Kč

Přehled dodavatelů s největším objemem dodávek pro Nemocnici Třebíč v roce 2017

Obchodní partner	Objem dodávky	Druh dodávky
PHARMOS, a.s., Těšínská 1349/296, Ostrava	46 282 586 Kč	léky
Siemens Healthcare, s.r.o., Stodůlky, Siemensova 2715/1, Praha	23 516 769 Kč	RTG zobrazovací modality - 2x stacionární skiografický přístř., 1x stacionární skiograficko-skiaskopický přístř., 1x mobilní skiografický přístř., reagentie, servis, všeob. materiál
Fresenius Medical Care - ČR, s.r.o., Evropská 423/178, Praha 6	16 940 722 Kč	monitor dialyzační, léky, SZM, servisní práce, opravy
Electric Medical Service, s.r.o., Ledce 74, Ledce	15 352 553 Kč	RTG zobrazovací modality - CT, přístroj ultrazvukový diagnostický, BTK, opravy
PHOENIX lékárenský velkoobchod a.s., K Pérovně 945/7, Praha	15 235 832 Kč	léky
TTS energo s.r.o., Průmyslová 163, Třebíč	11 952 269 Kč	teplo
AB Facility Services s.r.o., Jinočnice, U Trezorky 921/2, Praha	10 938 385 Kč	úklid
Fakultní nemocnice Brno, Jihlavská 340/20, Brno	8 164 333 Kč	krvsní deriváty
Amper Market, a.s., Krč, Antala Staška 1076/33a, Praha	7 820 494 Kč	elektrická energie
ROCHE s.r.o., Dukelských Hrdinů 567/52, Praha	6 983 463 Kč	reagentie, servisní práce

PROVOZNÍ INFORMACE

Nákladné opravy

Nejnákladnější opravy zdravotnických přístrojů a zařízení

Oddělení	Přístroj	Dodavatel	Cena
Centrální RDG	Oprava RTG Prestige SI	Electric Medical Service Ledce	580 800 Kč
RDG - CT	Oprava MDCT BrightSpeed Elite	GE Medical Systems ČR Praha	191 121 Kč
RDG - CT	Oprava MDCT BrightSpeed Elite	GE Medical Systems ČR Praha	187 358 Kč
GE ambulance	Oprava gastrofibroskopu GIF 1TQ160	Olympus Czech Group Praha	147 862 Kč
Centrální operační sály	Oprava litotriptoru R. Wolf 2271.001	Hospimed Praha	136 839 Kč
ARO anestezie	Oprava monitoru AP Aespire7900	medisap Praha	132 905 Kč
ARO resuscitace	Oprava bronchoskopu intub. FI-16RBS	Medinet Kladno	99 831 Kč
Oční ambulance	Oprava a BTK očního laseru Super Q	CMI Praha	96 253 Kč
Centrální RDG	Oprava RTG digitizéru CR 30-X	FOMA MEDICAL Hradec Králové	64 244 Kč
Centrální operační sály	Oprava akt.prac.elementu resektoskopu	Olympus Czech Group Praha	59 481 Kč
RDG - CT	Oprava tlak.injektoru Stellant D CT	Edomed Praha	54 895 Kč
Porodní sály	Oprava kardiokografu Corometrics 171	medisap Praha	49 737 Kč
Centrální sterilizace	Oprava sterilizátoru GE 336c	Getinge ČR Praha	46 708 Kč
GE ambulance	Oprava chemodezinfektoru ETD 3+ GA	Olympus Czech Group Praha	45 254 Kč
ARO resuscitace	Oprava ventilátoru plic. Vela Standard	Cheirón Praha	45 194 Kč
Chirurgická JIP	Oprava ventilátoru plic. Vela Standard	Cheirón Praha	43 366 Kč

Nejnákladnější stavební úpravy

Akce	Dodavatel	Cena
Stavební práce - výměna oken a oprava, budova - U	ARCHATT PAMÁTKY s.r.o. Třebíč	635 455 Kč
Stavební práce - výměna oken a oprava, budova - U	ARCHATT PAMÁTKY s.r.o. Třebíč	1 102 783 Kč

TECHNICKÝ ÚSEK

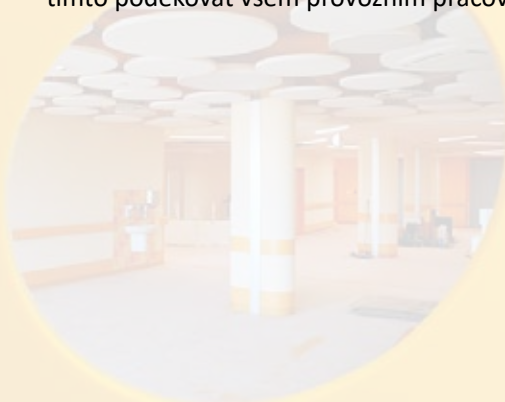


TECHNICKÝ ÚSEK



V roce 2017 byl pro technický úsek provozně zlomový především z důvodu realizace výstavby komplexu budov pavilonu chirurgických oborů, kterou financuje v nemocnici zřizovatel nemocnice Kraj Vysočina. Výstavba se etapově významně dotkla provozu především zprovozněním budovy „E“ energocentra z počátku roku 2017. V druhé polovině roku pak směřovala veškerá pozornost k dostavbě a předání čtyřpodlažní budovy chirurgických oborů „C“, kterou po kolaudaci a převzetí do užívání nemocnicí v říjnu bylo nutné připravit na plánované stěhování. Již od roku 2016 nemocnice vypisovala a stále vypisuje veřejné zakázky financované z fondů IROP na vybavení nové budovy zdravotnickými prostředky a dále pak mobiliářem financovaných z vlastních zdrojů. Za významné, realizované zakázky tak lze jmenovat např. nákup a vybavení radiodiagnostického pracoviště počítačovým tomografem GE Medical System, nebo čtyřmi RTG přístroji společnosti Siemens Health Care. Samozřejmě mezi další významné zakázky lze jmenovat i vybavení lůžkových oddělení lůžky Linet a Promareha, monitory životních funkcí od společnosti Mindray na JIP a ARO, či vybavení budov mobiliářem od společnosti Exbydo a další. Koncem roku 2017 se výstavba komplexu budov chirurgických oborů dostala investičně prakticky do poloviny s tím, že hlavním úkolem zaměstnanců nemocnice a společnosti PKS stavby bylo naplánovat provozně vystěhování a předání stavbě budov G a CH a dále naplánovat harmonogram prací na rok 2018. To vše bylo prováděno při plnění běžných provozních úkolů, kdy bylo třeba zajistit chod nemocnice především po provozní stránce. To vše se nám dle mého názoru podařilo a chtěl bych tedy tímto poděkovat všem provozním pracovníkům, kteří se na splnění těchto cílů podíleli.

František Kalina, BA (Hons), MSc
Technický náměstek



PUBLIC RELATIONS



PUBLIC RELATIONS



Nemocnice Třebíč usiluje o stálé vylepšování povědomí o její činnosti i prostřednictvím pořádání preventivních a screeningových akcí, otevřeností při komunikaci s médii, veřejností i zaměstnanci a pořádáním různých PR a benefičních aktivit.

Rok 2017 byl velmi specifický s ohledem na výstavbu pavilonu C, která zasahovala do celkového dění v nemocnici a byla mimořádně sledována i veřejností. Aktuality byly proto zveřejňovány v pravidelných tiskových zprávách i na webu a sociálních sítích. Toto dění pak vyvrcholilo slavnostním otevřením pavilonu a následným Dnem otevřených dveří, kdy si pavilon prohlédly tisíce lidí.

Bez omezení pokračovaly i další aktivity, mezi něž patří cyklus besed s veřejností pod názvem „Nebojte se zeptat svého lékaře“, který je pořádán ve spolupráci s odborem Zdravé město Třebíč a Městskou knihovnou, nebo Adventní koncert, akce Hasiči čtou dětem, či Mikulášská nadílka. Nejnavštěvovanějšími screeningovými a preventivními akcemi byly Den ledvin a Mezinárodní den melanomu. Zajistili jsme i Dny zdraví v areálech provozoven dvou velkých zaměstnavatelů na Třebíčsku.

Nemalá pozornost patří i vnitřní komunikaci. „Den sester“, „Neformální setkání zaměstnanců“ a podzimní „Výšlap na pekelňák“ jsou velice pozitivně přijímané aktivity.

Petr Palovčík

Organizační pracovník - tiskový mluvčí



Poskytování informací podle zákona č. 106/1999 Sb., o svobodném přístupu k informacím v roce 2017

- 1) Počet podaných žádostí o informace: 4.
- 2) Počet vydaných rozhodnutí o odmítnutí žádosti: 0.
- 3) Počet podaných odvolání proti rozhodnutí: 0.
- 4) Opis podstatných částí každého rozsudku soudu ve věci přezkoumání zákonnosti rozhodnutí povinného subjektu o odmítnutí žádosti o poskytnutí informace a přehled všech výdajů, které povinný subjekt vynaložil v souvislosti se soudními řízeními o právech a povinnostech podle tohoto zákona, a to včetně nákladů na své vlastní zaměstnance a nákladů na právní zastoupení: rozsudky nebyly vydány, výdaje a náklady 0 Kč.
- 5) Výčet poskytnutých výhradních licencí, včetně odůvodnění nezbytnosti poskytnutí výhradní licence: 0.
- 6) Počet stížností podaných podle § 16a, důvody jejich podání a stručný popis způsobu jejich vyřízení: 0.
- 7) Další informace vztahující se k uplatňování tohoto zákona jsou dostupné na stránkách <http://www.nem-tr.cz>.

Nemocnice Třebíč, příspěvková organizace
Purkyňovo nám. 133/2, 674 01 Třebíč
IČO: 00839396
tel.: 568 809 111
fax: 568 840 862
e-mail: info@nem-tr.cz
www.nem-tr.cz



Kraj Vysočina

Zřizovatel:
Kraj Vysočina
Žižkova 57, 587 33 Jihlava
IČO: 70890749
tel.: 564 602 111
fax: 564 602 420
e-mail: posta@kr-vysocina.cz
www.kr-vysocina.cz