





Úvodní slovo	3
Organizační struktura	4
Léčebná a ošetrovatelská péče	5 – 10
Řízení kvality	11 – 13
Ekonomika	14 – 21
Technický úsek	22 – 25
Public relations	26 – 27



Vážení spolupracovníci, vážení přátelé nemocnice,

dovolte mi krátké zhodnocení roku 2016 s výhledem na již započatý rok 2017.

Pro veškeré lidské konání je typické, že se aktéři snaží dojít k naplnění svých cílů a když se „dílo“ podaří, jsou pozitivně motivováni k úspěšné realizaci dalších úkolů a stanovování nových cílů. Zdravotnictví však není pouze o jednom cíli, ale mnoha cílech s různými směry, ale se společným jmenovatelem – spokojení pacienti a zaměstnanci. A přesně v tomto duchu se nesl rok 2016.

Z pohledu poskytování zdravotních služeb bojujeme s nedostatkem kvalifikovaných zaměstnanců (lékařů, nelékařů, THP i dělníků) za cenu přetížení mnohých stávajících.

Hledáme cesty k financování a obnově zdravotnické techniky, neboť si uvědomujeme rizika spojená s „dožívající“ technikou.

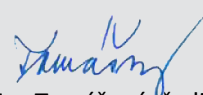
Snažíme se zajistit pohodlí pro naše pacienty, protože jsme si vědomi, že stará lůžka a proleželé matrace rekonvalescenci a pohodě příliš neprospívají.

Je jasné, že pacient kromě přívětivých tváří personálu a pohodlí na lůžku vnímá i prostředí, ve kterém je hospitalizován, a to vytváří i pohled na nemocnici do budoucna. Proto máme radost, že Kraj Vysočina na počátku roku 2016 zahájil výstavbu nového moderního pavilonu, pavilonu chirurgických oborů.

Prostředí pavilonu musí splňovat veškeré hygienické a požární normy, zajistit splnění všech požadavků kladených na poskytování kvalitní a bezpečné léčebně-ošetrovatelské péče, ale být i příjemným prostředím pro pacienty a personál. Toto vše se děje za každodenního nepřetržitého chodu nemocnice.

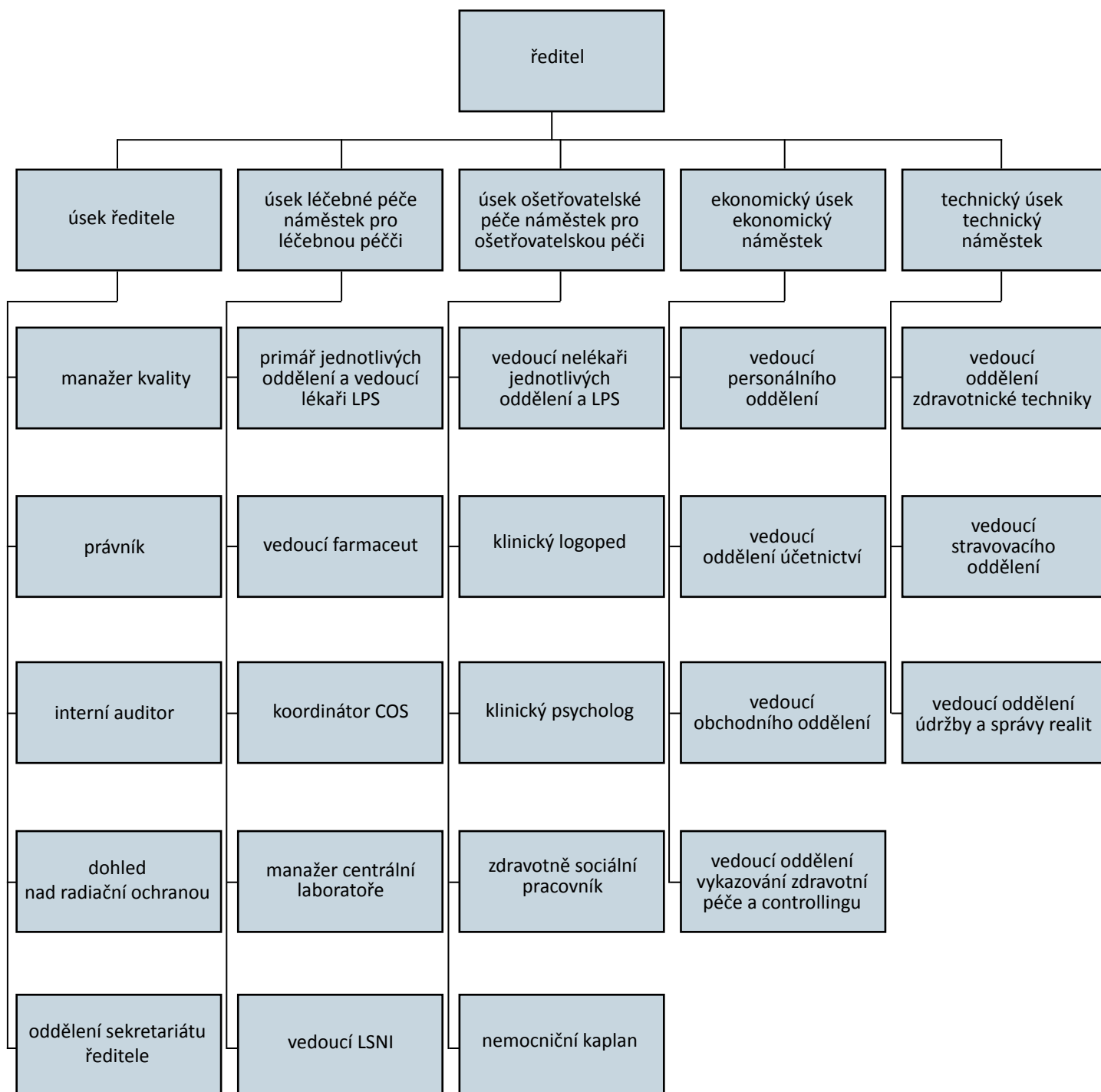
Nedílnou součástí řádného fungování tohoto nového pavilonu je však i zajištění vybavení a zvláště jeho financování. Zajištění dostatečného financování však není záležitostí pouze tohoto pavilonu, týkalo se a týká provozu celé nemocnice. V roce 2016 jsme pokračovali v procesu úsporných opatření, zefektivnění provozu, realizaci veřejných zakázek, v obnově zdravotnické techniky za významné podpory našich dárců a sponzorů.

Závěrem děkuji všem, zaměstnancům zvláště za jimi odvedenou práci, zřizovateli za podporu, dárcům a sponzorům za finanční i věcnou podporu ke zdravotnickým účelům a veřejnosti za přízeň.



Ing. Eva Tomášová, ředitel

ORGANIZAČNÍ STRUKTURA





LÉČEBNÁ A OŠETŘOVATELSKÁ PÉČE



Vážené kolegyně, vážení kolegové,

dovolte nám, abychom v krátkém sdělení shrnuly fungování léčebně-ošetrovatelského úseku v roce 2016.

Tento rok se opět nesl v duchu nedostatku lékařského a nelékařského personálu. Vzhledem k současnému trendu, který se vyznačuje nezájmem o zdravotnická povolání, není ani výhled do budoucna optimistický. Přes aktivní snahy zřizovatele a vedení nemocnice (náborový příspěvek pro lékařská a vybraná nelékařská povolání) se potýkáme s nedostatkem lékařů, všeobecných sester, radiologických asistentů a zdravotních laborantů. Náborový příspěvek, který je poskytován z finančních zdrojů zřizovatele, není jedinou aktivitou vedení nemocnice k získávání nových zdravotnických pracovníků. Studenty, kteří se připravují na lékařská a nelékařská povolání zaměstnáváme v nemocnici na pracovní pozici sanitář nebo zdravotnický asistent, snažíme se tak budovat jejich sounáležitost s nemocnicí a kolektivem zaměstnanců. Ve spolupráci s personálním oddělením se účastníme pracovních veletrhů zdravotnických pracovníků na VŠPJ v Jihlavě a Hradci Králové, kde se snažíme získávat nové zaměstnance. Nemocnice Třebíč uzavřela smlouvu o spolupráci s Katolickým gymnáziem Třebíč, kde se budeme snažit formou přednášek a diskuzí získávat studenty pro studium zdravotnického povolání. Nejkritičtější personální problém řešilo vedení nemocnice v souvislosti s odchodem primáře a tří lékařů urologického oddělení. Ztrátou této odbornosti by v nemocnici došlo k výraznému a nenahraditelnému omezení poskytovaných služeb. Díky spolupráci s Nemocnicí Nové Město na Moravě a urologickým oddělením Nemocnice Havlíčkův Brod, jmenovitě panem primářem MUDr. Tomášem Málkem a jeho kolegy, se podařilo udržet ambulantní provoz v plném rozsahu. Nelékařský zdravotnický personál urologického oddělení se potýkal s problémem nejistoty zaměstnání, díky vrchní sestře urologie paní Evženie Novákové se podařilo nestandardní situaci zvládnout a zabránit odchodu dalších zaměstnanců. Tato situace je minulostí, od 1. 1. 2017 nastoupili na oddělení urologie tři kvalifikovaní lékaři v čele s primářem panem MUDr. Ivem Šabackým.



Dále se podařilo vyřešit přetrvávající problém lékařského zabezpečení chodu oddělení patologie, kde se stala vedoucí lékařkou MUDr. Iva Svobodová. Také chirurgické oddělení je od května 2016 posíleno o primáře MUDr. Zdeňka Ebera, v jehož osobě nemocnice získala zkušeného operátora. Pod jeho vedením dochází k postupnému rozšiřování operativy zažívacího traktu, zejména u onkologických pacientů.

V roce 2016 jsme dokončili proces implementace zjednodušené zdravotnické dokumentace. Ve spolupráci s personálním oddělením, za aktivní účasti primářů a vedoucích nelékařů, byly vytvořeny popisy pracovního místa pro jednotlivé lékařské a nelékařské pracovní pozice.

Druhá polovina roku byla ve znamení implementace plánovače operačních zákroků. Aktivními účastníky procesu byli kromě vedoucího lékaře a vrchní sestry centrálních operačních sálů také zástupci operačních oborů. Cesta ke kýženému výsledku nebyla jednoduchá, všem patří velké poděkování.

Na závěr je třeba říci, že i přes nedostatek personálu se v roce 2016 podařilo zajistit kvalitní poskytování zdravotní péče v plném rozsahu.

Děkujeme všem zdravotníkům a těšíme se na další spolupráci v roce 2017.

MUDr. Edita Richterová
Alena Hošková

I. Lůžková oddělení	Přepočtený počet lůžek	z toho JIP	Počet ambulancí
Interní oddělení	68	8	9
TRN oddělení	22	0	4
Neurologické oddělení	24	4	4
SLF interních oborů CELKEM	114	12	17
Dětské oddělení	28	5	4
Novorozenecké oddělení	24	4	1
Dětské + novorozenecké oddělení CELKEM	52	9	5
Gynekologické oddělení	21	0	2
Porodnické oddělení	29	0	2
Gynekologické + porodnické oddělení CELKEM	50	0	4
Chirurgické oddělení	70	10	6
Urologické oddělení	20	0	2
Oční oddělení	10	0	4
ORL oddělení	5	0	1
SLF chirurgických oborů CELKEM	105	10	13
Anesteziologicko - resuscitační oddělení	5	5	1
Rehabilitační oddělení	26	0	2
Ortopedické oddělení	30	0	3
Infekční oddělení	20	0	1
Kožní oddělení	20	0	4
Léčebna dlouhodobě nemocných Třebíč	57	5	0
Léčebna dlouhodobě nemocných Moravské Budějovice	52	0	1

II. Samostatné ambulance

Dialýza
 Hematologická ambulance
 Klinická psychologická ambulance
 Klinická logopedická ambulance
 Lékařská pohotovostní služba všeobecná
 Lékařská pohotovostní služba dětská

III. Společné léčebné a vyšetřovací složky

Centrální laboratoř (klinická biochemie, mikrobiologie, hematologie)
 Patologické oddělení
 Oddělení radiodiagnostické

IV. Centrální operační sály a centrální sterilizace

V. Ústavní lékárna

Počet hospitalizací, počet ambulantních vyšetření

	2013	2014	2015	2016
Počet hospitalizací	21 080	21 464	21 175	20 324
Počet ambulantních vyšetření	288 535	306 395	300 076	281 776

Počet ošetrovacích dní, průměrná ošetrovací doba

Oddělení	Počet ošetrovacích dní		Prům. ošetrovací doba	
	2015	2016	2015	2016
Interní oddělení	17 326	16 357	5,50	5,37
Interní oddělení JIP	2 583	2 536	3,61	3,64
TRN oddělení	5 760	5 739	5,90	5,87
Neurologické oddělení JIP	1 222	1 176	3,09	2,69
Neurologické oddělení	4 988	4 662	4,00	4,20
Dětské oddělení	6 410	6 458	2,73	2,75
Dětské oddělení JIP	1 399	1 347	1,77	1,78
Novorozenecké oddělení	4 775	4 666	3,46	3,51
Novorozenecké oddělení JIP	1 023	1 105	8,39	9,65
Gynekologické oddělení	3 617	2 961	2,38	2,10
Porodnické oddělení	5 970	5 704	3,04	3,89
Chirurgické oddělení	15 116	16 272	4,07	4,19
Chirurgické oddělení JIP	2 808	2 759	2,98	2,96
Urologické oddělení	6 109	3 480	4,89	5,13
Oční oddělení	1 115	681	4,00	4,19
ORL oddělení	751	666	4,29	3,78
Anesteziologicko - resuscitační oddělení	1 186	926	6,41	5,22
Rehabilitační oddělení	7 920	8 239	12,84	13,16
Ortopedické oddělení	7 188	6 285	4,00	3,53
Infekční oddělení	5 420	5 360	6,64	6,53
Kožní oddělení	5 750	5 521	9,88	9,16
Léčebna dlouhodobě nemocných Moravské Budějovice	17 222	16 997	42,00	39,21
Léčebna dlouhodobě nemocných Třebíč	17 422	17 351	38,00	34,60
DIOP	1 818	1 810	88,68	75,42

zdroj: intranet - lůžkový fond

Počet operací

	rok 2015						rok 2016					
	CHIR	ORT	GYN	UROL	ORL	CELKEM	CHIR	ORT	GYN	UROL	ORL	CELKEM
leden	184	171	157	79	44	635	197	143	132	78	41	591
únor	154	139	128	57	38	516	155	157	115	64	43	534
březen	182	168	156	84	42	632	181	176	144	70	40	611
duben	116	165	137	73	31	522	147	167	130	75	37	556
květen	176	143	147	69	41	576	149	183	159	62	49	602
červen	131	125	146	86	48	536	133	143	138	54	37	505
červenec	117	83	107	41	30	378	108	63	89	35	35	330
srpen	137	93	117	40	27	414	129	97	94	43	39	402
září	159	132	149	73	34	547	145	145	152	24	41	507
říjen	145	141	157	73	36	552	154	138	125	4	45	466
listopad	158	154	152	79	43	586	194	160	152	3	37	546
prosinec	155	116	104	64	29	468	124	141	122	1	18	406
celkem	1 814	1 630	1 657	818	443	6 362	1 816	1 713	1 552	513	462	6 056

pozn.: gynekologické operace včetně císařských řezů

Počet porodů

	rok 2015			rok 2016		
	Porody bez s. c.	Císařský řez	celkem	Porody bez s. c.	Císařský řez	celkem
leden	81	23	104	69	17	86
únor	71	17	88	71	18	89
březen	85	30	115	74	20	94
duben	81	23	104	80	26	106
květen	89	27	116	88	21	109
červen	86	27	113	77	31	108
červenec	79	28	107	92	19	111
srpen	100	29	129	88	22	110
září	88	33	121	82	33	115
říjen	70	25	95	84	22	106
listopad	67	23	90	68	25	93
prosinec	63	22	85	86	27	113
celkem	960	307	1 267	959	281	1 240

Počet narozených dětí

	2014	2015	2016
Počet narozených dětí	1 209	1 280	1 246

ŘÍZENÍ KVALITY





Nemocnice je držitelem certifikátu o udělení akreditace Spojenou akreditační komisí České republiky od roku 2009. V červnu roku 2012 a následně v roce 2015 nemocnice úspěšně obhájila statut akreditované nemocnice a prokázala tak soustavné zlepšování svých postupů a činností. Udělený certifikát má platnost do června roku 2018.

Na podzim a v závěru roku 2016 získaly hematologická laboratoř a patologie Osvědčení o splnění podmínek Auditů II udělené Národním autorizačním střediskem pro klinické laboratoře při České lékařské společnosti J. E. Purkyně.

Nastavené procesy a činnosti, jejich funkčnost a efektivita, byly prověřovány interními audity. Interní audity byly zaměřeny zejména na činnosti s vyšší mírou rizika – zacházení s léčivými a návykovými látkami, podávání léčiv, poskytování anesteziologické péče, pooperační monitoring, sledování bolesti, postupy při provádění výkonů v střední a hluboké analgosedaci, dodržování hygienického režimu a vedení zdravotnické dokumentace.

V podpůrných procesech byly prověřovány činnosti z oblasti metrologie, zdravotnických prostředků, proces stravování, nakládání s odpady a procesy probíhající v centrální laboratoři a na patologii.

Nedílnou součástí systému řízení kvality je vytváření podmínek pro zajištění bezpečnosti a bezpečného prostředí pro pacienty i zaměstnance nemocnice.

V roce 2016 bylo zakoupeno celkem 10 transportních sedaček a lehátek s bezpečnostními pásy pro převoz pacientů v rámci nemocnice, 24 výškově nastavitelných lůžek a antidekubitní systém pro pacienty JIP s vysokým rizikem vzniku proleženin. Jedná se o preventivní opatření snižující riziko pádu a vzniku proleženin.

S využitím dotace od zřizovatele bylo zakoupeno 36 evakuačních podložek umožňující rychlý přesun částečně nebo plně imobilních pacientů.

K zvýšení bezpečí poskytovaných služeb přispělo i zavedení vstupního a periodického školení zdravotnických pracovníků v používání injekčního roztoku chloridu draselného o koncentraci 7,45 % a vyšší.

K neustálému zlepšování procesů a činností jsou využívány závěry z interních auditů, výstupy ze sledovaných indikátorů kvality, vyhodnocování spokojenosti pacientů, výsledky z přezkoumání stížností a analýz nežádoucích událostí.

Cílem vedení nemocnice i jejich zaměstnanců je poskytovat kvalitní a bezpečnou péči a vytvářet bezpečné prostředí pro všechny zúčastněné, zejména pro pacienty.

Závěrem bych ráda poděkovala všem zaměstnancům, kteří se na procesu kontinuálního zvyšování kvality aktivně podíleli.

Marie Veselá
manažer kvality

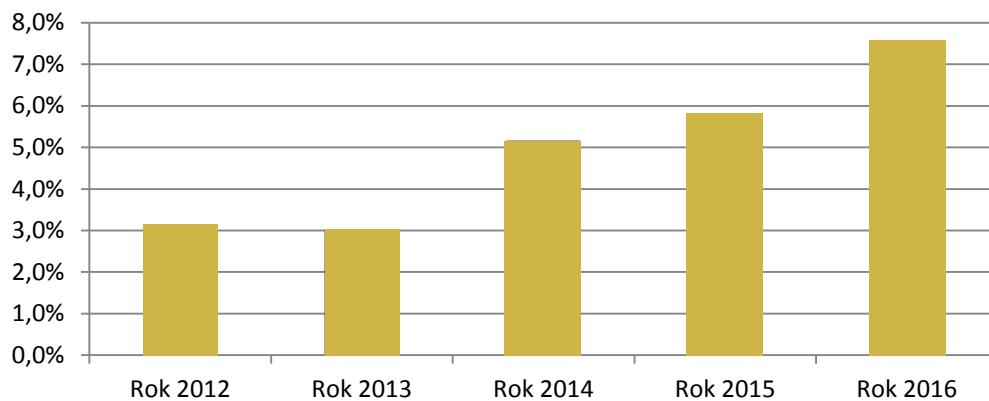


Přehled poděkování a stížností v letech 2012 - 2016

Rok	2012	2013	2014	2015	2016
Počet pochval	948	863	1405	1259	1569
Počet stížností	16	17	6	15	15
Z toho důvodných	3	0	1	4	3

Indikátor

Počet poděkování/počet hospitalizovaných pacientů v letech 2012 - 2016



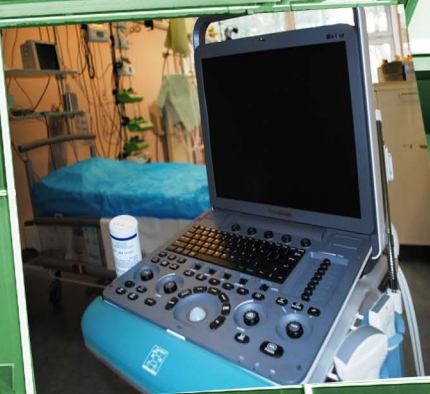
Počet poděkování/počet hospitalizovaných pacientů				
Rok 2012	Rok 2013	Rok 2014	Rok 2015	Rok 2016
3,1%	3,0%	5,1%	5,8%	7,5%

V roce 2016 bylo do nemocnice doručeno:

1569 poděkování

15 stížností z toho 3 částečně důvodné

NEMOCNICE + TŘEBÍČ



EKONOMIKA

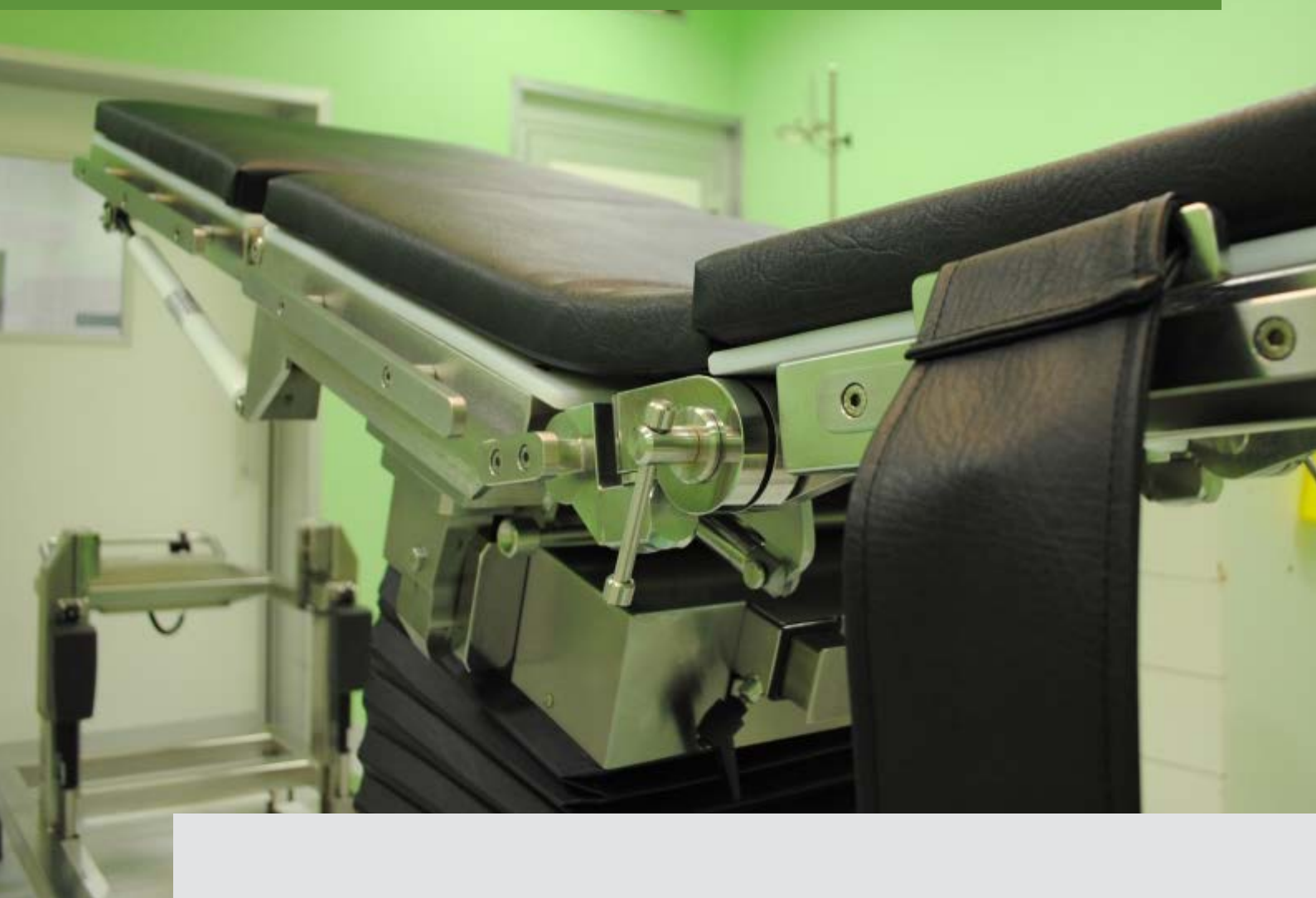
LEKÁRNA
VĚNUJTE
DĚKOVÝ
SER

ZÁKL
KON

LEKÁRNA

VĚNUJTE
DĚKOVÝ
SER

EAU
A
T
Z



V roce 2016 jsme dosáhli přebytkového výsledku hospodaření ve výši necelých 73 tis. Kč. Oproti předchozím rokům není tento výsledek natolik příznivý. Je odrazem zvyšování platů (platových tarifů o 5 %) a snížení produkce v důsledku personální situace v některých odbornostech. Tyto skutečnosti, tzn. nárůst osobních nákladů oproti předchozímu roku o 28,3 mil. Kč, snížení výkonnosti – neplnění minimálních produkčních parametrů stanovených úhradovou vyhláškou pro rok 2016 v číselném vyjádření o 15,6 mil. Kč, měly na výsledky hospodaření negativní vliv a pro udržení vyrovnaného hospodaření musela být v průběhu roku přijata úsporná opatření nejenom v oblasti spotřeby zdravotnického a všeobecného materiálu, ale i v oblasti omezení investic použitím 12 mil. Kč z Fondu reprodukce majetku na posílení oprav a údržby majetku. Úhrady od zdravotní pojišťovny tento deficit nepokrývají, a to i přesto, že v nákladových položkách zaznamenáváme v posledních letech v důsledku kroků vedoucích k ekonomické stabilizaci trend trvalého snižování nebo stagnace většiny nákladových položek (s výjimkou osobních nákladů).

Mimo oblast výnosů od zdravotní pojišťovny využíváme i dalších cest zvyšování výnosů, a to především dalším rozšiřováním spektra placených služeb poskytovaných oddělením rehabilitace, podporou marketingových akcí v lékárně apod.

V roce 2016 v oblasti závazků došlo k mírnému snížení závazků, a to meziročně o 2 mil. Kč.

I přes všechna úsporná opatření byla do oblasti modernizace a obnovy přístrojového vybavení proinvestována částka 20,5 mil. Kč.

Rozvaha

v tis. Kč

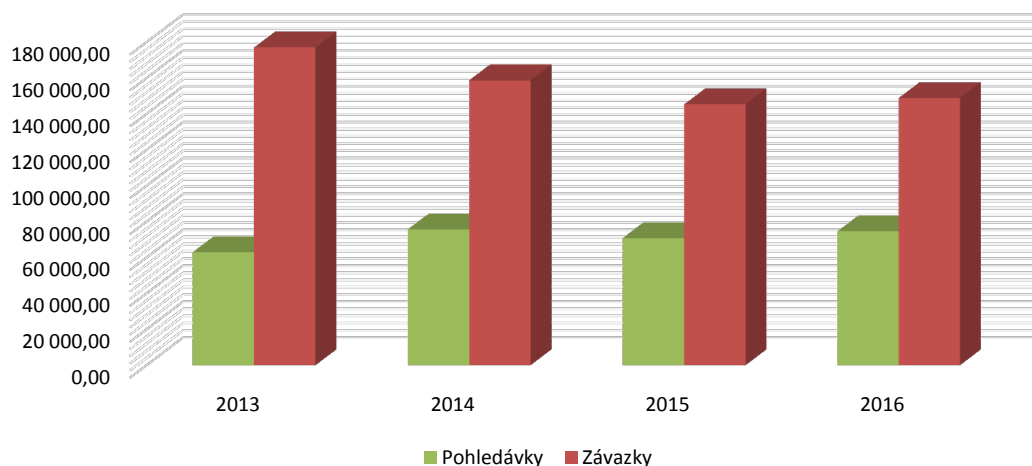
	2013	2014	2015	2016
AKTIVA	208 957,63	229 916,50	236 062,09	229 638,46
A. Stálá aktiva	113 854,37	104 056,36	111 647,71	114 693,18
1. Dlouhodobý nehmotný majetek	5 726,07	4 164,33	7 828,67	9 791,83
2. Dlouhodobý hmotný majetek	108 062,30	99 892,04	103 819,04	104 901,35
3. Dlouhodobý finanční majetek	66,00	0,00	0,00	0,00
4. Dlouhodobé pohledávky	0,00	0,00	0,00	0,00
B. Oběžná aktiva	95 103,22	125 860,14	124 414,39	114 945,28
1. Zásoby	15 660,47	13 166,68	11 480,56	9 813,04
2. Krátkodobé pohledávky	62 899,38	75 597,07	70 816,23	74 584,46
3. Krátkodobý finanční majetek	17 030,83	37 777,85	42 791,08	30 906,83
PASIVA	208 957,59	229 916,50	236 062,09	229 638,46
C. Vlastní kapitál	31 980,60	71 189,52	90 726,36	80 727,59
1. Jmění účetní jednotky a upravující položky	131 527,04	120 979,52	128 375,70	127 804,51
2. Fondy účetní jednotky	6 511,43	17 239,12	24 040,29	14 540,04
3. Výsledek hospodaření	-106 057,87	-67 029,13	-61 689,63	-61 616,96
D. Cizí zdroje	176 976,99	158 726,99	145 335,73	148 910,87
1. Rezervy	0,00	0,00	0,00	0,00
2. Dlouhodobé závazky	0,12	0,00	0,00	0,00
3. Krátkodobé závazky	176 976,87	158 726,99	145 335,73	148 910,87

Vývoj pohledávek a závazků

v tis. Kč

	2013	2014	2015	2016
Pohledávky	62 899,38	75 597,07	70 816,23	74 584,46
Závazky	176 976,87	158 726,99	145 335,73	148 910,87
BILANCE (pohledávky - závazky)	-114 077,49	-83 129,92	-74 519,50	-74 326,41

Vývoj pohledávek a závazků



Vývoj pohledávek a závazků z obchodního vztahu

v tis. Kč

	2013	2014	2015	2016
Pohledávky z obchodního vztahu	57 699,33	64 188,13	60 878,09	69 344,31
Závazky z obchodního vztahu	112 133,16	116 992,67	102 081,80	99 580,32
BILANCE	-54 433,83	-52 804,54	-41 203,71	-30 236,01

Vývoj pohledávek a závazků z obchodního vztahu po splatnosti

v tis. Kč

	2013	2014	2015	2016
Pohledávky po splatnosti	57 863,80	990,16	546,65	2 126,71
Závazky po splatnosti	103 444,89	70 087,18	55 059,54	58 727,86
BILANCE	-45 581,09	-69 097,02	-54 512,89	-56 601,15

Výsledovka

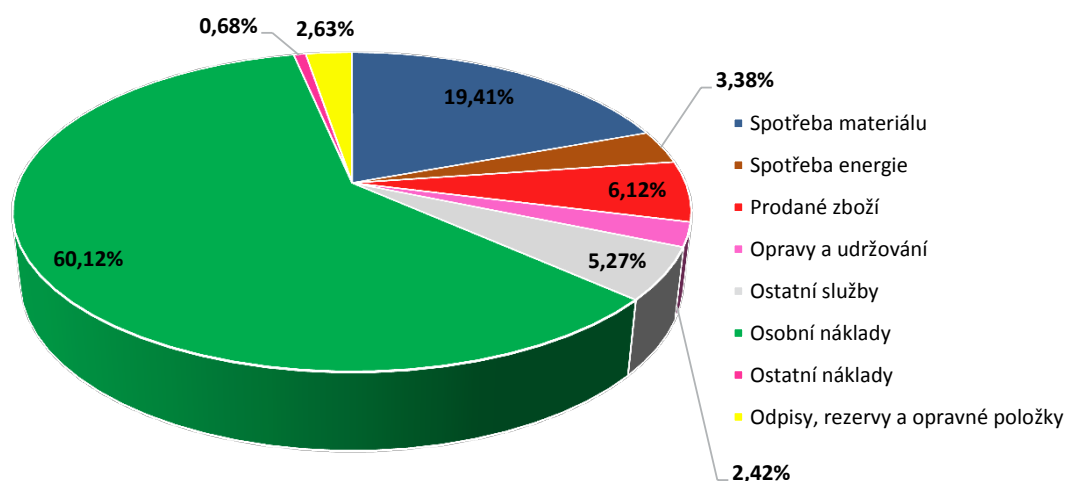
v tis. Kč

	2013	2014	2015	2016
NÁKLADY CELKEM	715 445,47	702 462,96	744 968,02	771 846,51
- z toho doplňková činnost	39 281,71	47 052,40	48 507,45	49 022,01
A. Náklady z činnosti, z toho vybrané účty:	715 391,41	702 441,97	744 731,39	771 804,30
Spotřeba materiálu	144 630,62	145 532,94	152 988,07	149 801,12
Spotřeba energie	31 676,28	27 777,18	27 423,56	26 087,35
Prodané zboží	38 872,77	44 987,53	46 975,80	47 265,41
Opravy a udržování	15 398,69	13 733,62	15 530,03	18 657,88
Ostatní služby	42 811,55	38 767,08	39 102,41	40 667,92

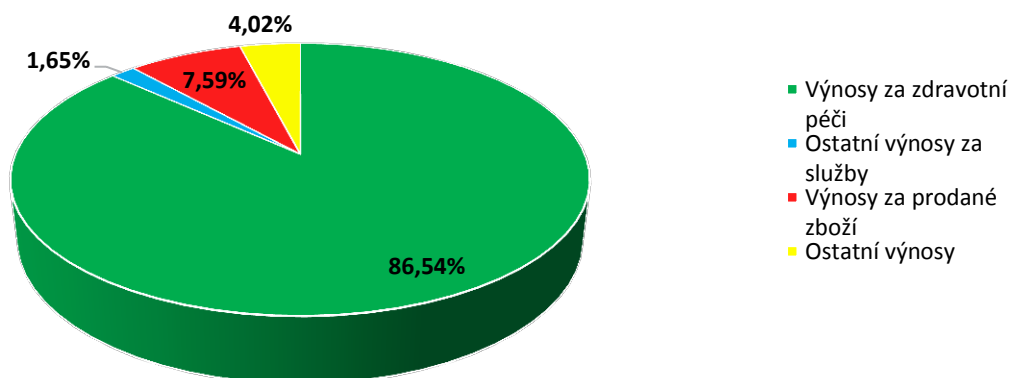
v tis. Kč

	2013	2014	2015	2016
B. Finanční náklady	54,05	20,99	236,38	42,21
C. Náklady na transfery	0,00	0,00	0,00	0,00
VÝNOSY CELKEM	691 675,12	741 491,70	750 307,51	771 919,17
- z toho doplňková činnost	51 653,21	63 889,97	65 609,42	65 778,59
A. Výnosy z činnosti, z toho vybrané účty:	659 929,22	693 489,91	735 693,22	752 465,91
Výnosy za zdravotní péči	552 606,73	607 705,33	647 002,11	651 165,89
Ostatní výnosy za služby	29 868,68	16 355,73	12 334,84	12 378,79
Výnosy za prodané zboží	48 200,95	52 756,65	57 181,94	57 063,13
B. Finanční výnosy	64,45	98,39	10,85	93,31
C. Výnosy z transferů	31 681,45	47 903,40	14 603,44	19 359,95
VÝSLEDEK HOSPODAŘENÍ	-23 770,35	39 028,74	5 339,49	72,67

Náklady činnosti



Výnosy z činnosti

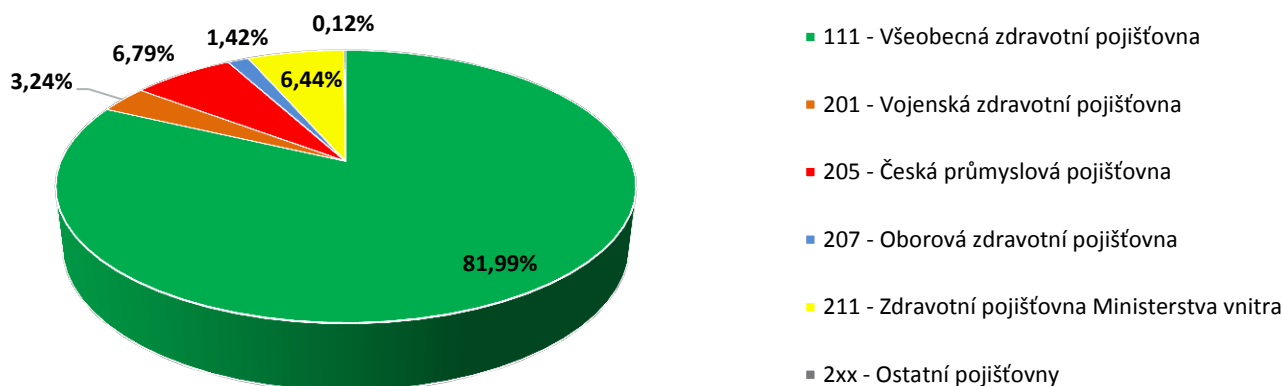


Výnosy od zdravotních pojišťoven

v tis. Kč

Pojišťovna	2013	2014	2015	2016	Podíl jednotlivých ZP
111 - Všeobecná zdravotní pojišťovna	461 018,77	488 835,25	525 567,98	533 908,35	81,99%
201 - Vojenská zdravotní pojišťovna	14 756,96	22 558,74	20 483,39	21 084,01	3,24%
205 - Česká průmyslová pojišťovna	40 263,31	46 016,15	47 757,36	44 230,03	6,79%
207 - Oborová zdravotní pojišťovna	5 697,52	9 573,72	8 226,71	9 245,24	1,42%
211 - Zdravotní pojišťovna Ministerstva vnitra	30 783,62	40 309,54	44 364,34	41 928,84	6,44%
2xx - Ostatní pojišťovny	86,56	411,92	602,33	769,41	0,12%
CELKEM	552 606,74	607 705,32	647 002,11	651 165,89	100,00%

Podíl jednotlivých zdravotních pojišťoven v roce 2016





Vybrané veřejné zakázky

Název zakázky	Vítězný uchazeč	Vítězná nabídková cena (vč. DPH)
Přístupový bezpečnostní systém - SW	IVAR a.s.	3 747 133 Kč
Software pro plánování operací	ICZ a.s.	2 161 544 Kč
Pojízdný RTG přístroj s C-ramenem	Electric Medical Service, s.r.o.	2 032 800 Kč
Operační mikroskop pro oční oddělení	Carl Zeiss spol. s r.o.	1 931 160 Kč
Elektricky polohovatelná lůžka vč. nočních stolků	PROMA REHA, s.r.o.	1 682 247 Kč
Přístroj ultrazvukový celotělový pro RDG oddělení	AUDIOSCAN, spol. s r.o.	1 597 200 Kč

Přehled dodavatelů s největším objemem dodávek pro Nemocnici Třebíč v roce 2016

Obchodní partner	Objem dodávky	Druh dodávky
PHARMOS, a.s., Těšínská 1349/296, Ostrava	44 564 289 Kč	léky
Fresenius Medical Care - ČR, s.r.o., Evropská 423/178, Praha 6	15 520 865 Kč	léky, SZM, servisní práce, BTK
Zimmer Czech, s.r.o., Na Vítězné pláni 1719/4, Praha 4	14 489 123 Kč	ortopedické implantáty
TTS energo s.r.o., Průmyslová 163, Třebíč	13 194 078 Kč	dodávky tepla
PHOENIX lékárenský velkoobchod a.s., K Pérovně 945/7, Praha	12 432 603 Kč	léky
P.DUSSMANN spol. s r.o., Žitná 1578/2, Praha	9 953 668 Kč	úklidové služby
Amper Market, a.s., Antala Staška 1076/33a, Praha 4	7 958 548 Kč	dodávky elektrické energie
Fakultní nemocnice Brno, Jihlavská 340/20, Brno	7 048 125 Kč	krev a agregované výkony
PROMEDICA PRAHA GROUP, a.s., Juárezova 1071/17, Praha 6	6 866 037 Kč	reagencie HTO, léky,
		SZM, všeobecný materiál
ROCHE s.r.o., Dukelských Hrdinů 567/52, Praha	6 456 505 Kč	reagencie, servisní práce



Počet zaměstnanců, průměrný plat za rok 2016

Kategorie zaměstnanců	Počet úvazků k 31. 12. 2016	Průměrný přepočtený ev. počet zaměstnanců	Mzdové prostředky celkem	Ostatní osobní náklady celkem	Mzdové prostředky včetně OON	Průměrný věk v letech
LÉKAŘI	167,00	131,45	80 541 463 Kč	30 779 391 Kč	111 320 854 Kč	42,0
FARMACEUTI	6,00	5,92	2 662 806 Kč	0 Kč	2 662 806 Kč	39,9
SESTRY+POR.ASISTEN.	444,00	414,41	141 647 546 Kč	1 542 685 Kč	143 190 231 Kč	42,6
OSTATNÍ ZDR.-ODBOR.	60,00	56,06	17 955 325 Kč	593 340 Kč	18 548 665 Kč	43,9
ZDR.PRAC.-SPECIAL.	27,00	23,80	8 094 766 Kč	382 719 Kč	8 477 485 Kč	39,6
ZDR.PRAC.-POD DOHLED.	158,00	152,24	30 184 463 Kč	801 795 Kč	30 986 258 Kč	44,2
THP	74,00	65,86	19 844 110 Kč	700 695 Kč	20 544 805 Kč	42,8
DĚLNÍCI	43,00	41,94	7 641 366 Kč	219 550 Kč	7 860 916 Kč	43,9
CELKEM	979,00	891,67	308 571 845 Kč	35 020 175 Kč	343 592 020 Kč	42,8

TECHNICKÝ ÚSEK





Technický úsek (dále jen TÚ) zajišťuje v rámci svých kompetencí správu a údržbu realit, správu a údržbu zdravotnických prostředků, vč. nákupu a spolupráce při nákupu zdravotnických prostředků, dále zajišťuje výrobu a distribuci patientské stravy, výrobu a výdej zaměstnanecké stravy. V neposlední řadě zajišťuje správu a údržbu informačních a komunikačních technologií vč. údržby hardware. Správa a údržba hmotného i nehmotného majetku je v rámci TÚ prováděna svépomocí i prostřednictvím množství dodavatelských firem.

V roce 2016 jsme se zaměřili kromě běžného plnění úkolů v rámci TÚ na tyto strategické cíle:

- Spolupráci se zřizovatelem Krajem Vysočina a dodavatelem stavby firmou PKS Stavby a.s. na výstavbu a zprovoznění energocentra a dále přípravu sítí při demolici budovy A před samotnou výstavbou,
- dále pak přípravu žádosti na zajištění finančních prostředků z dotací iROP na vybavení nové (hlavní) budovy zdravotnickými prostředky komplexu budov PCHO,
- a dále na zajištění zlepšování provozu nemocnice ve všech oblastech technického úseku především s ohledem na pacienta a probíhající výstavbu.

Provoz, stavební akce a opravy majetku

- Jak vyplynulo již ze strategických cílů, největším zátěží z pohledu technického úseku bylo v roce 2016 zajištění provázanosti provozu se stavbou komplexu pavilonu chirurgických oborů. Jednalo se především o koordinaci při přeložkách inženýrských sítí, tedy počítačových sítí, vody, tepla, elektrické energie atd. tak, aby byl co nejméně ohrožen chod nemocnice. Za provozu bylo nutné přeložit a udržet v chodu sítě zásobující budovy v přední části nemocnice, jako je např. dialýza, chirurgie i operační obory. Při přepojování na nové vedení vysokého napětí do energocentra však bylo nutné několikrát odpojit od hlavního přívodu elektrické energie i celý areál nemocnice, což přineslo i několik problémů, které musela nemocnice s dodavatelem stavby i zřizovatelem operativně řešit.
- Nezanedbatelnou položkou při výstavbě pak byla rovněž společná příprava budoucích subdodávek do stavby na rok 2017.
- Provoz areálu nemocnice byl v roce 2016 značně omezen bouracími pracemi a následnou výstavbou monolitu pavilonu chirurgických provozů. Jednalo se především o změnu dopravního systému nemocnice, kdy muselo dojít ke změně dopravní obslužnosti výhradně jednosměrným provozem (výjezd z ulice Bráfova a výjezd na ulici Sportovní). I tak se dopravní komplikace v mnoha ohledech dotkly řidičů – dodavatelů, návštěvníků, pacientů v omezeném provozu i parkování.
- Nezanedbatelnou položkou pak byla zvýšená prašnost a znečištění areálu výstavbou, jež si přineslo zvýšené úsilí i náklady na úklid, výměnu filtrů VZT a přineslo i snížený komfort pro naše pacienty.



Zdravotnické prostředky

- V roce 2016 byly zpracovány a podány dvě žádosti o financování zdravotnického vybavení do nového komplexu pavilonu chirurgických oborů. Obě žádosti byly schváleny a to na „RTG zobrazovací modalita“ (3x RTG, 1x CT, 1x MR včetně přístrojů do prostředí MR) v celkové výši 81,8 mil. Kč a na „Zdravotnické technologie a vybavení“ v celkové výši 79,6 mil Kč.
- V roce 2016 bylo pořízeno (nákup, výpůjčka, věcný dar) v rámci obnovy a modernizace zdravotnických prostředků celkem 36 investic v hodnotě 21 mil. Kč. Mezi nejvýznamnější investice patří obnova všech endoskopických věží na plicním a gastroenterologickém pracovišti, nákup nového celotělového ultrazvukového přístroje, operačního mikroskopu pro oční oddělení a nákup operačního stolu a C ramena pro centrální operační sály.
- V roce 2016 pokračovala obnova zdravotnických prostředků charakteru dlouhodobého drobného hmotného majetku, jejímž cílem je obnova technologicky i morálně zastaralé nevyhovující techniky a její sjednocení v rámci oddělení, které vede ke snížení zátěže personálu v oblasti obsluhy a snížení nákladů na údržbu. Celkem se pořídilo 114 ks ZP v celkové hodnotě cca 1,5 mil. Kč. Mezi nejvýznamnější akce patří nákup nových moderních elektricky polohovatelných lůžek a stolků pro standardní oddělení (ortopedie, chirurgie, urologie, interna), nákup infuzní techniky pro společnou (interní a neurologickou) JIP a nákup pulsních oxymetrů pro monitoraci pacientů při převozech na operační sály nebo vyšetření.

Stravovací provoz

V pracovní dny připravujeme stravu pro přibližně 430 pacientů. Pro zaměstnance nebo cizí stravníky připravíme denně okolo 450 porcí obědů. V součtu se jedná o 112 950 porcí obědů a 134 436 porcí celodenní stravy pro pacienty. V loňském roce jsme postupně přecházeli na nákup potravin prostřednictvím portálu FBS. Stravovací jednotka byla v roce 2016 stanovena na 61,-- Kč. Limit se nám podařilo dodržet, skutečná stravovací jednotka je 58,14 Kč. Tato částka je ale způsobená především nízkými náklady na potraviny v prvním čtvrtletí. S příchodem nové vedoucí nutriční terapeutky došlo k přehodnocení jídelního lístku, došlo k navýšení zeleniny, ovoce a mléčných výrobků. Domnívám se, že stanovená částka na potraviny bude i v roce 2017 dostačující.



Spotřeby elektrické energie, plynu, tepla a vody

V tabulce níže je roční přehled spotřeb médií od roku 2011 až 2016. Na přelomu let 2013 – 2014 je patrné výrazné snížení spotřeby médií ovlivněno opuštěním areálu na Družstevní a Demlově ulici. Od této doby se prakticky vývoj spotřeby médií ustálil. V budoucnu však počítáme se zvýšením nákladů, především pak z důvodů probíhající výstavby a dále pak spuštěním nové budovy, která bude energeticky náročnější.

ROK	Elektrická energie (kWh)	Zemní plyn (m3)	Vodné stočné (m3)	Tepelná energie (GJ)	Media celkem (Kč)
2011	3 793 541	51 796	66 767	27 869	38 390 366
2012	3 681 026	48 484	67 172	31 398	31 959 818
2013	3 608 058	40 233	60 957	32 838	31 517 985
2014	3 745 517	22 071	55 831	29 004	27 741 903
2015	3 797 669	21 792	51 600	23 781	25 297 157
2016	3 856 843	23 297	54 108	28 783	26 087 347

ICT – Informační a komunikační technologie

Starost o komunikační technologie je zajišťována zaměstnanci v celkovém úvazku 7,4. Nemocnice v roce 2016 disponovala přibližně 969 uživateli různých informačních systémů, 977 koncovými stanicemi s 30 ks terminály VDI, 483 tiskárnami, z toho 199 laserovými a 203 jehličkovými. Informační systémy běží celkem na 5 strojích s virtuální farmou s celkem 50 virtuálními servery. Dále nemocnice provozuje 14 fyzických serverů, tedy celkem 62 serverů s operačními systémy Windows, Linux a Unix. 72 WiFi hotspotů pro veřejnost.

PUBLIC RELATIONS





Prostřednictvím preventivních akcí, otevřenosti při komunikaci s médii i veřejností, pořádáním PR a benefičních aktivit i aktivní vnitřní komunikací usiluje vedení Nemocnice Třebíč o stálé vylepšování povědomí o její činnosti. Mezi pravidelné aktivity patří cyklus besed s veřejností pod názvem „Nebojte se zeptat svého lékaře“, který je pořádán ve spolupráci s odborem Zdravé město Třebíč a Městskou knihovnou. Mezi už tradiční aktivity patří Den otevřených dveří, Benefiční koncert, nebo akce jako Hasiči čtou dětem a Mikulášská nadílka. Nejnavštěvovanějšími screeningovými a preventivními akcemi jsou pak Den ledvin a Mezinárodní den melanomu.

Rok 2016 byl výjimečný z pohledu PR i díky výstavbě pavilonu PCHO, která po letech pouhých dohad a příslibů nabrala zcela konkrétní podobu a poutala proto nemalou pozornost médií.

Vekou pozornost věnujeme i vnitřní komunikaci. Z tohoto pohledu byly mimořádně úspěšné „Neformální setkání zaměstnanců“ a „Benefiční koncert“ za účasti Tomáše Kluse. Velice pozitivně je přijímán i Den sester a Dětský karneval.



Nemocnice Třebíč, příspěvková organizace
Purkyňovo nám. 133/2, 674 01 Třebíč
IČO: 00839396
tel.: 568 809 111
fax: 568 840 862
e-mail: info@nem-tr.cz
www.nem-tr.cz



Zřizovatel:
Kraj Vysočina
Žižkova 57, 587 33 Jihlava
IČO: 70890749
tel.: 564 602 111
fax: 564 602 420
e-mail: posta@kr-vysocina.cz
www.kr-vysocina.cz

**NEMOCNICE
TŘEBÍČ**